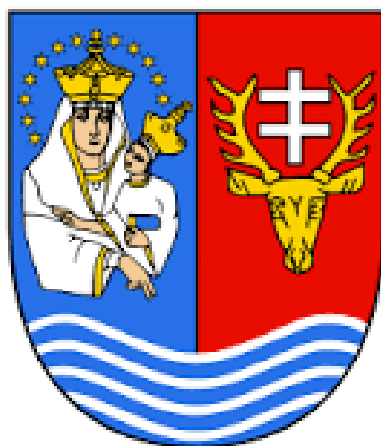


# PROGRAM ROZWOJU POWIATU LEŻAJSKIEGO NA LATA 2021–2027



## CZERWIEC 2022

---

Fundacja Inicjatyw Menedżerskich, ul. Żołnierzy Niepodległej 5/7, 20-078 Lublin  
tel./fax: (+48) 81 532 14 25; tel.: (+48) 81 441 33 44; email: [biuro@fim.org.pl](mailto:biuro@fim.org.pl)

[www.fim.org.pl](http://www.fim.org.pl)

NIP: 712-308-96-56 KRS: 0000290822

Organ rejestrujący: Sąd Rejonowy Lublin – Wschód w Lublinie z siedzibą w Świdniku,  
VI Wydział Gospodarczy – Krajowy Rejestr Sądowy

# Spis treści

Wykaz stosowanych skrótów .....	2
Wstęp.....	3
1. Charakterystyka Powiatu Leżajskiego .....	4
2. Powiat Leżajski w OSI regionalnych .....	8
3. System realizacji Programu Rozwoju .....	12
4. Spójność ze Strategią Ponadlokalną LOF .....	13
4.1. Analiza SWOT.....	13
4.2. Wizja Rozwoju .....	15
4.3. Obszary strategiczne i cele operacyjne .....	15
4.4. Kierunki działań .....	17
5. Przedsięwzięcia indywidualne Powiatu Leżajskiego .....	22
6. Spójność z celami polityki europejskiej, krajowej i regionalnej .....	27
7. Ramy finansowe i źródła finansowania.....	27
8. Partycypacja społeczna w Programie Rozwoju .....	28
Spis rysunków .....	30
Spis map.....	30
Spis tabel.....	30

## Wykaz stosowanych skrótów

art. – artykuł

BDL – Bank Danych Lokalnych

CEIDG – Centralna Ewidencja i Informacja o Działalności Gospodarczej

CEPIK – Centralna Ewidencja Pojazdów i Kierowców

CO – Cel operacyjny

CS – Cel szczegółowy

CP – Cel Polityki

EFRR – Europejski Fundusz Rozwoju Regionalnego

EFS – Europejski Fundusz Społeczny

FEnIKS – Fundusze Europejskie na Infrastrukturę, Klimat, Środowisko

FENG – Fundusze Europejskie dla Nowoczesnej Gospodarki

FEPW – Fundusze Europejskie dla Polski Wschodniej

FEP – Fundusze Europejskie dla Podkarpackiego

FERC – Fundusze Europejskie na Rozwój Cyfrowy

FERS – Fundusze Europejskie dla Rozwoju Społecznego

GUS – Główny Urząd Statystyczny

IIT – Inne Instrumenty Terytorialne

JST – jednostki samorządu terytorialnego

KPO – Krajowy Plan Odbudowy

KRS – Krajowy Rejestr Sądowy

MOF – Miejski Obszar Funkcjonalny

OF – Obszar Funkcjonalny

OSI – Obszar Strategicznej Interwencji

POWER – Program Wiedza Edukacja Rozwój

PSR – Powszechny Spis Rolny

PSZOK – Punkt Selektywnej Zbiórki Odpadów

SRWP 2030 – Strategia Rozwoju Województwa Podkarpackiego do roku 2030

SWOT – Analiza silnych i słabych stron oraz szans i zagrożeń

UE – Unia Europejska

ust. – ustęp

usg – ustawa o samorządzie gminnym

ZIT – Zintegrowane Inwestycje Terytorialne

## Wstęp

Program Rozwoju Powiatu Leżajskiego na lata 2021-2027 jest dokumentem o charakterze wdrożeniowym i uszczegóławiającym postanowienia Strategii Rozwoju Ponadlokalnego Leżajskiego Obszaru Funkcjonalnego na lata 2021-2027 z perspektywą do 2035 opracowanej dla Powiatu Leżajskiego, Gminy Miasto Leżajsk, Gminy Leżajsk, Gminy Nowa Sarzyna, Gminy Kuryłówka, Gminy Grodzisko Dolne, Gminy Tryńcza. Jednocześnie jest on w pełni zgodny ze strategią ponadlokalną i prowadzi do osiągnięcia celów strategicznych i rozwojowych określonych na poziomie ponadlokalnym.

Program Rozwoju jako dokument wykonawczy do Strategii Ponadlokalnej zawiera przede wszystkim krótką charakterystykę powiatu, z uwzględnieniem jej przewag konkurencyjnych oraz listę przedsięwzięć o charakterze indywidualnym, które wpisują się w cele i priorytety rozwojowe strategii ponadlokalnej. Dokument powstał równoległe do Strategii Rozwoju Ponadlokalnego i jest z nią w pełni zgodny. Należy również zaznaczyć, że Program Rozwoju Powiatu Leżajskiego w powiązaniu ze Strategią Rozwoju Ponadlokalnego stanowił będzie podstawę do ubiegania się o środki unijne i krajowe przy realizacji projektów indywidualnych prowadzących do osiągnięcia celów ponadlokalnych we wskazanych obszarach.

Obszar powiązanych ze sobą funkcjonalnie jednostek samorządu terytorialnego został poddany analizie w ujęciu obiektywnym w kluczowych dla jego rozwoju sektorach. Diagnoza została opracowana z wykorzystaniem statystyki publicznej i właściwych opracowań analitycznych. Co istotne zawiera zestawienie danych przedstawianych indywidualnie dla poszczególnych JST, a także podsumowania dla całego obszaru. Dlatego też możliwe było przeanalizowanie danych przedstawionych dla Powiatu Leżajskiego.

Program Rozwoju analogicznie do Strategii Rozwoju Ponadlokalnego LOF został opracowany z wykorzystaniem metodologii partycypacyjno-ekspertkiej. W proces jego powstawania zaangażowano mieszkańców, władze i pracowników samorządowych oraz ekspertów zewnętrznych. Dlatego też, jest on odpowiedzią na zidentyfikowane potrzeby i problemy rozwojowe mieszkańców Powiatu Leżajskiego, a poprzez realizację zaplanowanych działań pozwoli na osiągnięcie wyznaczonych celów strategicznych i rozwojowych w ramach obszaru funkcjonalnego. Zaplanowane w dokumencie działania mają służyć długotrwałej poprawie warunków społecznych, gospodarczych, środowiskowych, klimatycznych i demograficznych w powiecie.

Dokument będzie koncentrować się na wykorzystaniu potencjałów powiatu w taki sposób, aby posiadane zasoby wzmocniły lokalną gospodarkę w zakresie wzrostu produktywności, skutecznej transformacji społeczno-gospodarczej realizującej cele Unii Europejskiej, przy zaangażowaniu środowisk lokalnych: samorządów, podmiotów prywatnych, organizacji pozarządowych. Jednocześnie będzie wskazywać także potrzeby w zakresie rozwiązywania problemów charakterystycznych dla Powiatu Leżajskiego.

Rezultatem zaplanowanych działań będzie m. in.: aktywizacja zasobów i potencjałów powiatu oraz zapewnienie trwałych podstaw rozwojowych. Istotne jest również, aby osiągnąć trwałe wzmocnienie potencjału instytucjonalnego w samorządzie w zakresie planowania strategicznego i realizacji działań rozwojowych obejmujących m.in. aspekty gospodarcze, społeczne, przestrzenne, środowiskowe i kulturowe oraz wzmocnienie roli lokalnych interesariuszy w planowaniu rozwoju społeczno-gospodarczego.

# 1. Charakterystyka Powiatu Leżajskiego

Powiat Leżajski usytuowany jest w północno-wschodniej części województwa podkarpackiego i zajmuje powierzchnię 584 km<sup>2</sup> (58 426 ha), z czego powierzchnia terenów rolnych stanowi 58%, terenów leśnych 28,2%, zaś pozostała powierzchnia to 13,8%. Swoim zasięgiem obejmuje on 5 gmin, w tym trzy gminy wiejskie (Gmina Grodzisko Dolne, Gmina Kuryłówka, Gmina Leżajsk) oraz po jednej gminie miejskiej (Gmina Miasto Leżajsk) i miejsko – wiejskiej (Miasto i Gmina Nowa Sarzyna).

Dostępność komunikacyjna i transportowa jest jednym z kluczowych elementów wpływających na rozwój danego obszaru, stanowiącym o jego potencjale ekonomicznym. Podstawowy układ komunikacji powiatu tworzą:

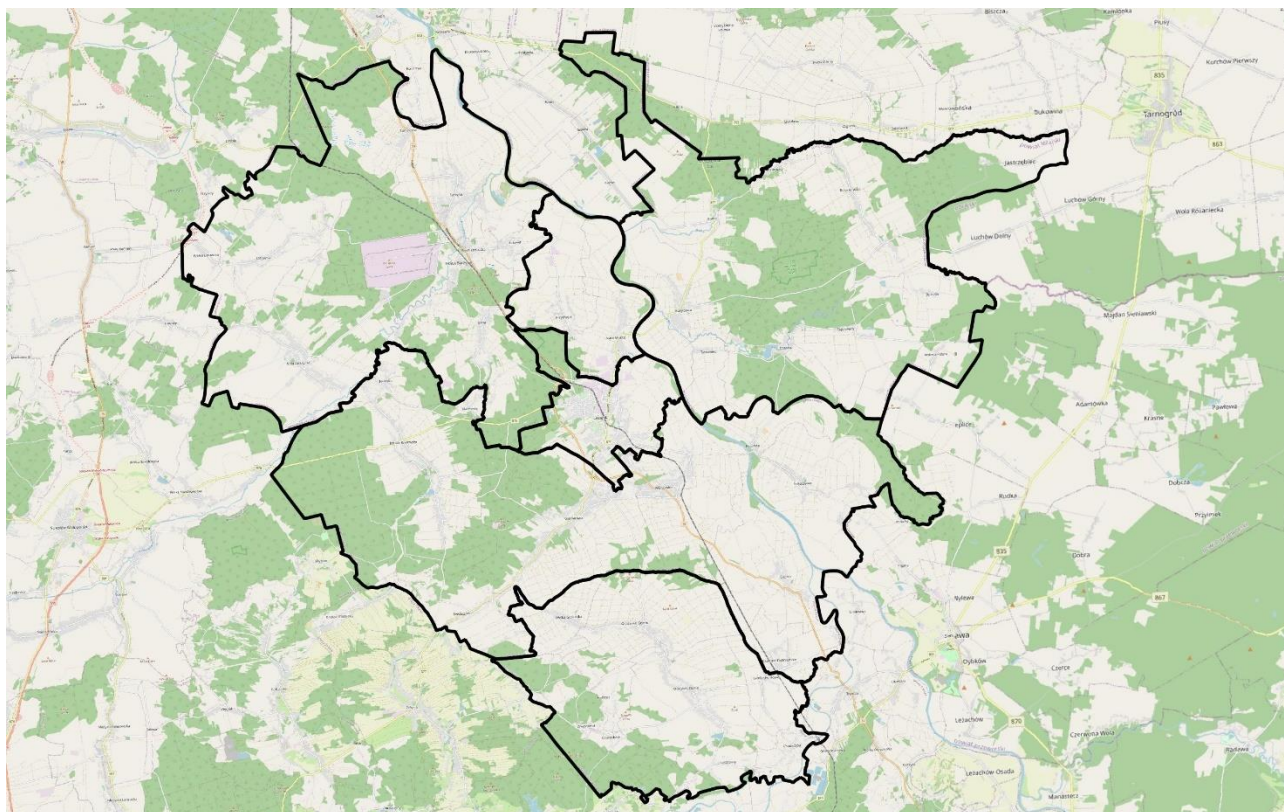
- a) droga krajowa nr 77 Lipnik- Przemyśl,
- b) drogi wojewódzkie:
  - 875 Mielec - Kolbuszowa - Sokołów Małopolski – Leżajsk,
  - 877 Naklik - Leżajsk - Łańcut - Dylągówka – Szklary,
  - 835 Lublin–Przeworsk–Grabownica Starzeńska

oraz drogi powiatowe i gminne. Istotnym elementem infrastruktury drogowej jest również bliskie połączenie do węzła komunikacyjnego autostrady A4.

Połączenia komunikacyjne pomiędzy poszczególnymi miejscowościami powiatu i województwa zapewnia komunikacja prywatnych przewoźników. Zdecydowana większość autobusowych linii komunikacyjnych koncentruje się w mieście powiatowym – Leżajsku i kierowana jest w kierunku Sokołowa Małopolskiego, Łańcuta, Przeworska, Sieniawy, Tarnobrodu, Lipin oraz Krzeszowa. Najwięcej połączeń uruchamianych jest przez Przedsiębiorstwo Komunikacji Samochodowej Leżajsk Sp. z o.o. Transport autobusowy należy podzielić na 2 segmenty:

- powiatowe przewozy pasażerskie (niewykraczające poza granice powiatu leżajskiego),
- wojewódzkie i międzywojewódzkie przewozy pasażerskie.

Mapa 1 – Mapa Powiatu Leżajskiego



Źródło: opracowanie własne.

W zakresie dostępności komunikacyjnej zdecydowana większość kursów wykonywana jest w dni robocze szkolne, kosztem weekendów i dni świątecznych. Jest to tendencja dość typowa dla prywatnych przedsiębiorstw komunikacyjnych, które w dni wolne, a szczególnie święta i niedziele znacznie ograniczają ofertę przewozową. Dostępność komunikacyjna jest jedną z podstawowych barier przestrzennych osób o specjalnych potrzebach zamieszkujących obszary wiejskie. Głównym węzłem komunikacyjnych w powiecie jest miasto Leżajsk – stanowiące centrum społeczno – gospodarcze i siedzibę powiatu leżajskiego. Drugie miasto - Nowa Sarzyna to kolejne centrum przesiadkowe. W zakresie przewozów ponadgminnych mieszkańcy Miasta Leżajsk i podróżni przebywający w mieście korzystać mogą z 58 kursów organizowanych przez przewoźników, z podażą 2 350 miejsc. Na terenie Gminy Leżajsk liczba przewozów komunikacji zbiorowej to: 4 przewozy PKS Leżajsk Sp. z o.o. (w roku 2020 z transportu skorzystało ponad 39 tys. pasażerów) oraz przewozy prywatnych przewoźników, z których skorzystało w 2020 r. ponad 30 tys. pasażerów. Najbardziej ubogą sieć komunikacyjną ma Gmina Grodzisko Dolne. Przez Gminę nie przebiega żadna droga znaczenia wojewódzkiego i wyższego, którymi zazwyczaj prowadzi się główne szlaki transportowe i handlowe.

Przez teren Powiatu Leżajskiego przebiega jedna linia normalnotorowa: linia kolejowa nr 68 Lublin –Leżajsk –Przeworsk. Jest to linia znaczenia pierwszorzędowego, częściowo dwutorowa, częściowo zelektryfikowana. Na obszarze powiatu leżajskiego dwutorowa od stacji Grodzisko Dolne w stronę Lublina, całkowicie zelektryfikowana. Na linii 68 prowadzony jest regionalny ruch pasażerski, nie jest prowadzony ruch pociągów pospiesznych. Linię obsługują: 3 stacje kolejowe (Nowa Sarzyna, Leżajsk, Grodzisko Dolne) oraz 3 przystanki kolejowe (Nowa Sarzyna, Kolonia, Jelna, Wierzawice).

Dane Głównego Urzędu Statystycznego pokazują, że według stanu na koniec roku 2020 Powiat Leżajski zamieszkiwało 68 996 mieszkańców. Liczba ta stanowi 89,03% ogółu liczby mieszkańców Leżajskiego Obszaru Funkcjonalnego. Liczba ludności na przestrzeni lat 2016-2020 uległa zmniejszeniu o 667 osób tj. 0,96%. W odniesieniu do struktury ludności w podziale według ekonomicznych grup wieku, należy zwrócić uwagę na dość korzystną sytuację demograficzną Powiatu Leżajskiego w tym zakresie. Procentowy udział osób w wieku przedprodukcyjnym wynosi 17,9% natomiast w wieku produkcyjnym 61,8% oraz 20,3% udziału mieszkańców w wieku poprodukcyjnym. Średnia gęstość zaludnienia w Powiecie Leżajskim wynosi 118 osób na 1km<sup>2</sup>.

**Tabela 1 – Ludność Powiatu Leżajskiego na tle powiatu leżajskiego i LOF**

JST	2016	2017	2018	2019	2020	zmiana %
Powiat leżajski	69 663	69 641	69 562	69 370	68 996	-0,96
Leżajski Obszar Funkcjonalny	78 099	78 100	78 023	77 861	77 494	-0,77

Źródło: opracowanie własne

Analizując dane w zakresie przyrostu naturalnego dla Powiatu Leżajskiego w roku 2019 urodzenia żywe na 1000 ludności wyniosły 9,31 i wskaźnik ten jest niższy niż dane dla województwa podkarpackiego (9,69) czy kraju (9,77). Sąsiadujący bezpośrednio z Powiatem Leżajskim Powiat Przeworski w roku 2019 wykazywał się wskaźnikiem urodzeń na poziomie 9,76. W zakresie przyrostu naturalnego na 1000 ludności wartość wskaźnika dla Polski za rok 2019 wynosiła -0,91, dla województwa podkarpackiego 0,27. Przyrost naturalny na terenie Powiatu Leżajskiego w 2019 r. wyniósł 0,45 i jest wyższy od średniej wojewódzkiej i krajowej.

**Tabela 2 – Wskaźnik przyrostu naturalnego w Powiecie Leżajskim.**

nazwa	urodzenia żywe na 1000 ludności					zgony na 1000 ludności					przyrost naturalny na 1000 ludności				
	2015	2016	2017	2018	2019	2015	2016	2017	2018	2019	2015	2016	2017	2018	2019
POLSKA	9,60	9,95	10,46	10,11	9,77	10,27	10,10	10,48	10,78	10,67	-0,67	-0,15	-0,02	-0,68	-0,91
PODKARPACKIE	9,20	9,53	10,31	10,12	9,69	9,13	8,98	9,08	9,22	9,41	0,07	0,54	1,22	0,89	0,27

Powiat leżajski	9,01	9,07	9,83	10,02	9,31	9,17	8,68	8,49	9,20	8,87	-0,16	0,39	1,34	0,82	0,45
-----------------	------	------	------	-------	------	------	------	------	------	------	-------	------	------	------	------

Źródło: opracowanie własne

O sytuacji na rynku pracy świadczy wskaźnik liczby osób bezrobotnych na terenie powiatu. W analizowanym okresie w kraju liczba zarejestrowanych osób bezrobotnych spadła o ponad 21%. Spadek odnotowano również na terenie województwa podkarpackiego (o 18,82%). Sytuacja Powiatu Leżajskiego również wpisuje się w ten trend, jednak wartość jest niższa od wojewódzkiej i wynosi - 8,42%, jest również niższa od danych dla sąsiadującego Powiatu Przeworskiego (dla którego liczba zarejestrowanych bezrobotnych spadła o 22,27%).

Tabela 3 – Liczba osób bezrobotnych w Powiecie Leżajskim.

nazwa	2016	2017	2018	2019	2020	zmiana %
POLSKA	1 335 155	1 081 746	968 888	866 374	1 046 432	-21,62
PODKARPACKIE	107 567	90 972	82 933	75 455	87 326	-18,82
Powiat leżajski	4 276	3 993	3 686	3 380	3 916	-8,42
Powiat przeworski	5 286	4 663	4 085	3 933	4 109	-22,27

Źródło: opracowanie własne

Rola kultury w tworzeniu tożsamości regionu jest niepowtarzalna. Stanowi ona dorobek ubiegłych pokoleń, uzupełniony współczesną twórczą działalnością. Życie kulturalne na terenie powiatu tworzą następujące domy i ośrodki kultury:

- Miejskie Centrum Kultury, w którego skład wchodzi: Biblioteka Publiczna w Leżajsku, Dom Kultury w Leżajsku, Pracownia Dokumentacji Dziejów Miasta. Ponadto, przy Centrum działa kino.
- Gminny Ośrodek Kultury w Gminie Leżajsk,
- Centrum Kultury i Biblioteka w Nowej Sarzynie,
- Ośrodek Kultury w Grodzisku Dolnym,
- Gminny Ośrodek Kultury w Kuryłówce.

Istotną rolę pełni również Muzeum Ziemi Leżajskiej, którego organizatorem jest Powiat Leżajski.

Omawiany obszar Powiatu Leżajskiego charakteryzuje się bogatym dziedzictwem historycznym i ofertą turystyczną. Przez powiat przebiega Wschodni Szlak Rowerowy Green Velo. Szlak jest najdłuższym, spójnie oznakowanym szlakiem rowerowym w Polsce. Kolejnymi atrakcjami turystycznymi znajdującymi się w powiecie są szlaki edukacyjne i rekreacyjne. W tym zakresie na uwagę zasługują:

- ścieżki edukacyjne Nadleśnictwa Leżajsk wraz z rozbudowaną ofertą edukacyjną Nadleśnictwa skoncentrowaną wokół zasobów przyrodniczych, w tym ostoi bobrowych, np. rezerwat przyrody Kołacznia,
- szlak Elimelecha i dziedzictwa kultury żydowskiej w Mieście Leżajsk,
- szlak staromiejski w Leżajsku,
- ścieżki nordic walking – Kraina Łowców Reniferów i ścieżka zdrowia, wyznaczone trasy zielona, czerwona i czarna w Gminie Kuryłówka,
- lokalne trasy rowerowe wyznaczone w poszczególnych gminach.

Pod względem aktywnego wypoczynku Powiat Leżajski cieszy się dużą popularnością turystów z uwagi na wykorzystywanie szlaków rowerowych, nordic walkingu oraz ścieżek przyrodniczych Nadleśnictwa. Walory przyrodnicze uzupełniają także liczne obiekty dziedzictwa kulturowego i historycznego.

Głównymi rzekami i potokami na terenie powiatu są: San, Wisłok, Malinianka, Jagódka, Trzebońnica, Mlecza, Leszczynka. Meliorację wód na obszarze funkcjonalnym wspomagają zbiorniki retencyjne. Dodatkowo zbiorniki wzbogacają bioróżnorodność przez renaturalizację i rehabilitację lokalnych ekosystemów. Są niezbędne dla utrzymania poziomu wód gruntowych, stanowią źródło zasilania wód podziemnych. Dodatkowo, łagodzą skutki ekstremalnych zjawisk takich jak susza czy powódź oraz pełnią funkcję zabezpieczenia przeciwpożarowego. W praktyce, niektóre zbiorniki wykorzystywane są także dla celów rekreacyjnych, podnosząc atrakcyjność turystyczną powiatu. Zbiorniki wpływają na poprawę bilansu wodnego. Lokalizacja zbiorników w Powiecie Leżajskim przedstawia się następująco:

- Gmina Kuryłówka - zbiornik retencyjno-rekreacyjny w Ożannie, Brzyskiej Woli, Kolonii Polskiej, Jastrzębcu, Kulnie,
- Gmina Grodzisko Dolne – Zbiornik „Czyste”,
- Gmina Leżajsk: Stare Miasto, Brzoza Królewska, Giedlarowa.

Na terenie Powiatu Leżajskiego występują również różne formy ochrony przyrody:

- Miasto Leżajsk:
  - rezerwat przyrody - Las Klasztorny (powierzchnia lasu w mieście stanowi aż 22,3%),
  - Europejska Sieć Ekologiczna Natura 2000 - „Dolina Dolnego Sanu”,
  - użytki ekologiczne,
  - ochrona gatunkowa;
- Gmina Kuryłówka:
  - Kuryłowski Obszar Chronionego Krajobrazu,
  - Rezerwat „Brzyska Wola”,
  - Europejska Sieć Ekologiczna Natura 2000 - „Dolina Dolnego Sanu”,
  - 4 użytki ekologiczne – śródleśne mokradła we wsi Kulno i Brzyska Wola,
  - pomniki przyrody: gład narzutowy w miejscowości Brzyska Wola, lipa drobnolistna w miejscowości Brzyska Wola, 6 szt. lip drobnolistnych w miejscowość Dąbrowica;
- Nowa Sarzyna:
  - Brzóżniański Obszar Chronionego Krajobrazu,
  - Rezerwat florystyczny „Kołacznia”
  - Obszary Natura 2000 na terenie Miasta i Gminy Nowa Sarzyna: Specjalny Obszar Ochrony Siedlisk Kołacznia, Specjalny Obszar Ochrony Siedlisk „Lasy Leżajskie”, Specjalny Obszar Ochrony Siedlisk „Dolina Dolnego Sanu”,
- Gmina Grodzisko Dolne
  - Zmysłowski Obszar Chronionego Krajobrazu,
  - Rezerwat leśny „Zmysłówka”,
  - pomniki przyrody: 7 modrzewi polskich i lipa,
- Gmina Leżajsk:
  - Brzóżniański Obszar Chronionego Krajobrazu,
  - Kuryłowski Obszar Chronionego Krajobrazu,
  - Zmysłowski Obszar Chronionego Krajobrazu,
  - Rezerwat torfowiskowy „Suchy Łuk”,
  - 5 pomników przyrody żywej chroniących 109 drzew, w tym grupowe pomniki przyrody, tj.: aleja modrzewiowa przy osadzie leśnej „Pod Lasem” oraz pomnik 29 buków.



## 2. Powiat Leżajski w OSI regionalnych

Zgodnie ze Strategią rozwoju województwa - Podkarpackie 2030, obszary wymagające szczególnego wsparcia w kontekście równoważenia rozwoju powinny otrzymać pomoc prowadzącą do wzmocnienia szans rozwojowych obszarów zagrożonych trwałą marginalizacją w województwie. Realizacja zasady zrównoważonego rozwoju regionu, wymaga od władz kierunkowania działań na zapewnienie mieszkańcom pełnego pakietu możliwości rozwojowych niezależnie od miejsca zamieszkania. Zadaniem niniejszych działań jest identyfikowanie i wzmacnianie czynników rozwojowych obszarów o słabszych perspektywach rozwojowych, wynikających ze struktury społeczno-gospodarczej, peryferyjnego położenia bądź utraty dotychczasowych funkcji. Wśród celów stawianych przed takimi działaniami wymienić należy m.in. zwiększenie zasobów infrastrukturalnych w strategicznych sektorach, zdynamizowanie rozwoju społeczno-gospodarczego w oparciu o lokalne potencjały, rozwój przedsiębiorczości i innowacyjności, poprawę dostępu do podstawowych usług publicznych, zniwelowanie wykluczenia transportowego.

Samorząd Województwa, poza OSI krajowymi, do objęcia specjalnym wsparciem wskazał następujące regionalne obszary strategicznej interwencji: subregionalne bieguny wzrostu i miejskie obszary funkcjonalne; miasta powiatowe i małe; Rzeszów i Rzeszowski Obszar Funkcjonalny; obszary wiejskie; obszary zagrożone trwałą marginalizacją w województwie; obszar Bieszczad; obszar gmin „Błękitnego Sanu”. Wyznaczone OSI będą wspierane z poziomu kraju i regionu za pomocą dedykowanych instrumentów.

Gminy Powiatu Leżajskiego zostały zidentyfikowane jako element Obszarów Strategicznej Interwencji na poziomie regionalnym: miasta powiatowe i małe, obszary zagrożone trwałą marginalizacją w województwie oraz obszar gmin „Błękitnego Sanu”.

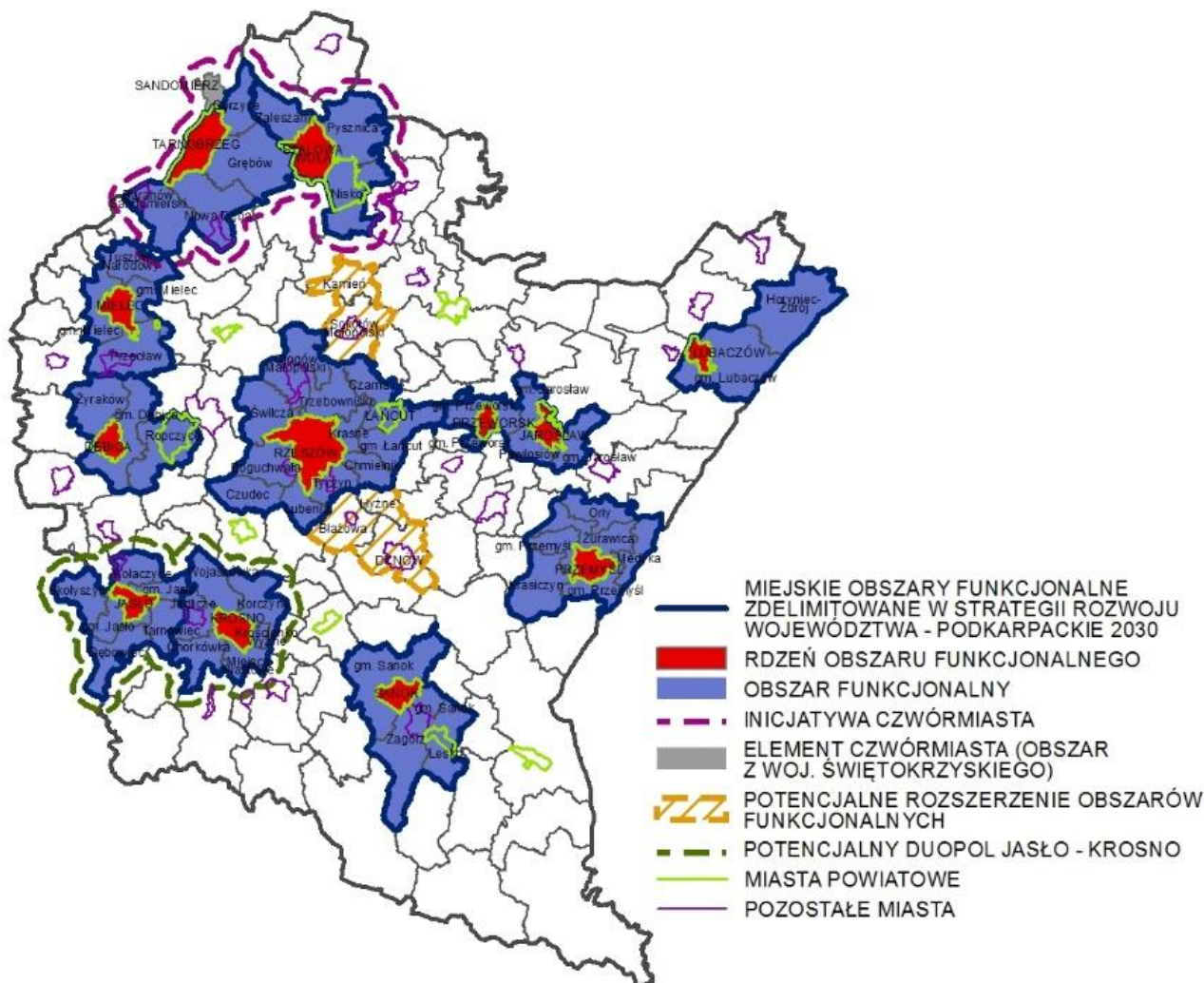
### **Miasta powiatowe i miasta mniejsze**

Do niniejszej grupy OSI zalicza się Miasto Leżajsk. Jednak nie ma ono wyznaczonego miejskiego obszaru funkcjonalnego. Zgodnie z postanowieniami strategii wojewódzkiej: miasta powiatowe i mniejsze, pełnią istotną rolę w kreowaniu uwarunkowań społeczno-gospodarczych poza strefami wpływu subregionalnych aglomeracji. Miasta te stanowią swego rodzaju lokalne centra i pełnią funkcje administracyjne oraz gospodarczo-usługowe z ograniczonym zasięgiem oddziaływania (zazwyczaj do granic powiatu). Działania w ramach Obszaru Strategicznej Interwencji zostaną nakierowane na wzmacnianie potencjału tych miast i ich roli w strukturze osadniczej m.in.: poprzez wsparcie w tworzeniu stabilnych podstaw rozwoju, wzrost aktywności gospodarczej i przedsiębiorczej, przemodelowanie rynku pracy, wzrost zatrudnienia, stymulowanie aktywności i zdobywanie kompetencji przez społeczność lokalną oraz skuteczne budowanie partnerstw. System wsparcia powinien być zindywidualizowany i spójny z potrzebami i potencjałem danego terytorium.

Wśród zakładanych działań wymienić należy m.in.: poprawę i rozwój warunków prowadzących do dynamizacji przedsiębiorczości w oparciu o potencjalne specjalizacje gospodarcze ośrodka miejskiego, wzmacnianie powiązań funkcjonalnych w celu przywrócenia roli ośrodka w układzie osadniczym, zwiększenie aktywności zawodowej mieszkańców poprzez rozwój kompetencji zawodowych, modernizacja przestrzeni miejskiej umożliwiającej wykorzystanie potencjałów i zasobów miast, w tym turystycznych i wypoczynkowo-rekreacyjnych, poprawę jakości życia mieszkańców poprzez wzrost dostępu do usług publicznych, rozwój kapitału społecznego i wzmocnienie tożsamości regionalnej poprzez zaangażowanie mieszkańców w procesy rozwojowe, poprawa jakości zarządzania poprzez współpracę z innymi samorządami terytorialnymi, podejmowanie działań w zakresie ochrony przyrody i poprawy stanu środowiska, poprawę jakości

powietrza poprzez ograniczenie niskiej emisji oraz związanego z nim zjawiska smogu, kreowanie instrumentów przyciągających do osiedlania się w miastach, w szczególności osób młodych i wykształconych, wykorzystanie możliwości programowych i finansowych UE w obszarze polityki miejskiej, dostosowanie sieci usług i zagospodarowania przestrzennego do zmian demograficznych, niwelowanie barier transportowych poprzez rozwój systemów transportu zbiorowego pomiędzy ośrodkami miejskimi, a sąsiednimi obszarami wiejskimi oraz innymi ważnymi ośrodkami miejskimi, rozwój zintegrowanej sieci ścieżek rowerowych, tras rowerowych, jako alternatywy dla przemieszczania się.

Mapa 2 – OSI miejskie zidentyfikowane w Strategii rozwoju województwa - Podkarpackie 2030



Źródło: Strategia rozwoju województwa - Podkarpackie 2030

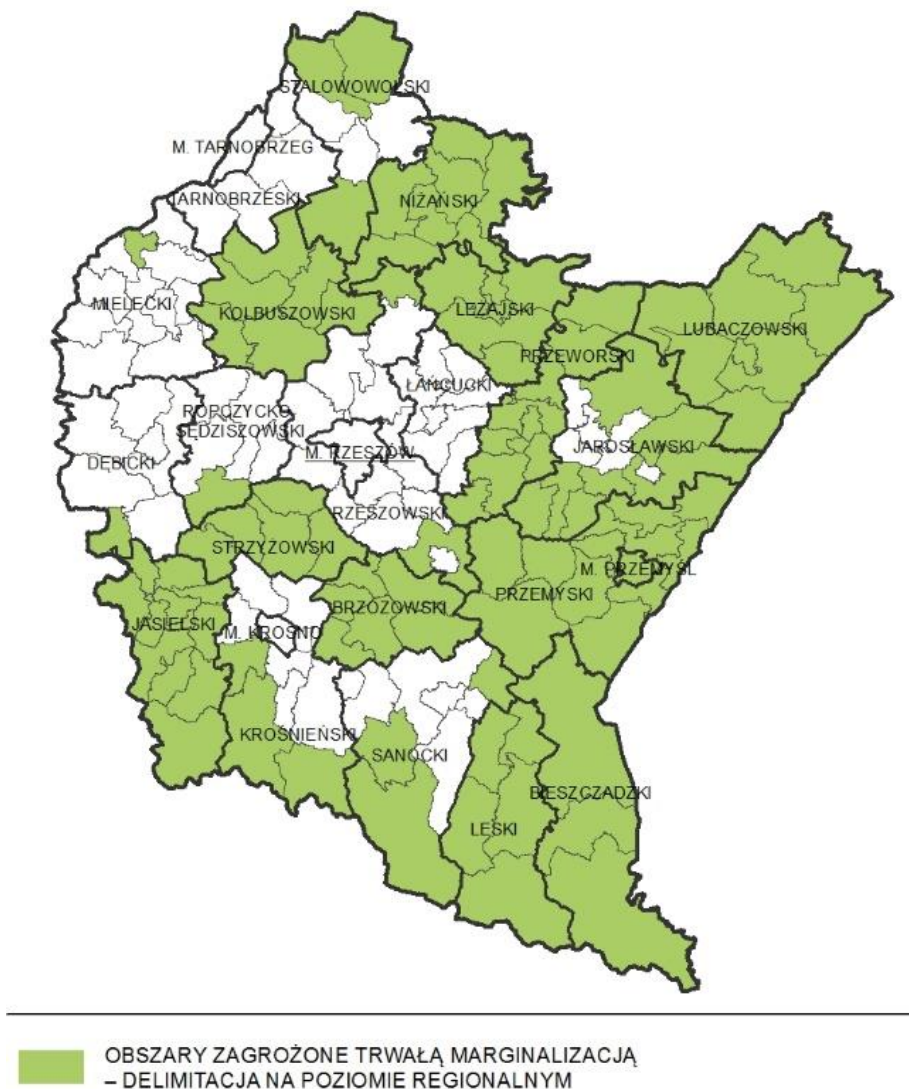
### Obszary zagrożone trwałą marginalizacją w województwie

Powiat Leżajski w całości wchodzi w skład obszarów zagrożonych trwałą marginalizacją w regionie. Zostały one określone na poziomie powiatów, w oparciu o syntetyczny wskaźnik uwzględniający ich poziom rozwoju społeczno-gospodarczego.

Wśród zakładanych działań możliwych do realizacji w ramach OSI można wskazać np.: rozwój sektora inwestycji prywatnych w oparciu o lokalne zasoby, aktywizację lokalnych inicjatyw gospodarczych i społecznych, poprzez wykorzystanie potencjału podmiotów publicznych, prywatnych, organizacji pozarządowych i mieszkańców, poprawę atrakcyjności inwestycyjnej poprzez zapewnienie przygotowanych terenów inwestycyjnych, pobudzanie procesów rozwojowych poprzez zapewnienie lepszej dostępności komunikacyjnej na zewnątrz, w tym rozwój infrastruktury

drogowej łączącej się z węzłami sieci dróg szybkiego ruchu oraz infrastruktury kolejowej, włączenie komunikacyjne obszarów o utrudnionej dostępności, dostosowanie infrastruktury technicznej (energetycznej, telekomunikacyjnej, wodnokanalizacyjnej) i społecznej warunkującej rozwój gospodarczy i wyższą jakość życia mieszkańców, wzmocnienie roli instytucji publicznych jako inicjatora nawiązywania partnerstw, współpracy z innymi instytucjami publicznymi, społeczeństwem i innymi interesariuszami na rzecz rozwoju regionu, ograniczenie skutków peryferyjnego położenia obszarów przygranicznych poprzez wielopłaszczyznowe wykorzystanie możliwego potencjału współpracy transgranicznej, intensyfikację działań w zakresie ochrony i poprawy stanu oraz jakości środowiska przyrodniczego.

Mapa 3 – Obszary zagrożone trwałą marginalizacją w województwie podkarpackim

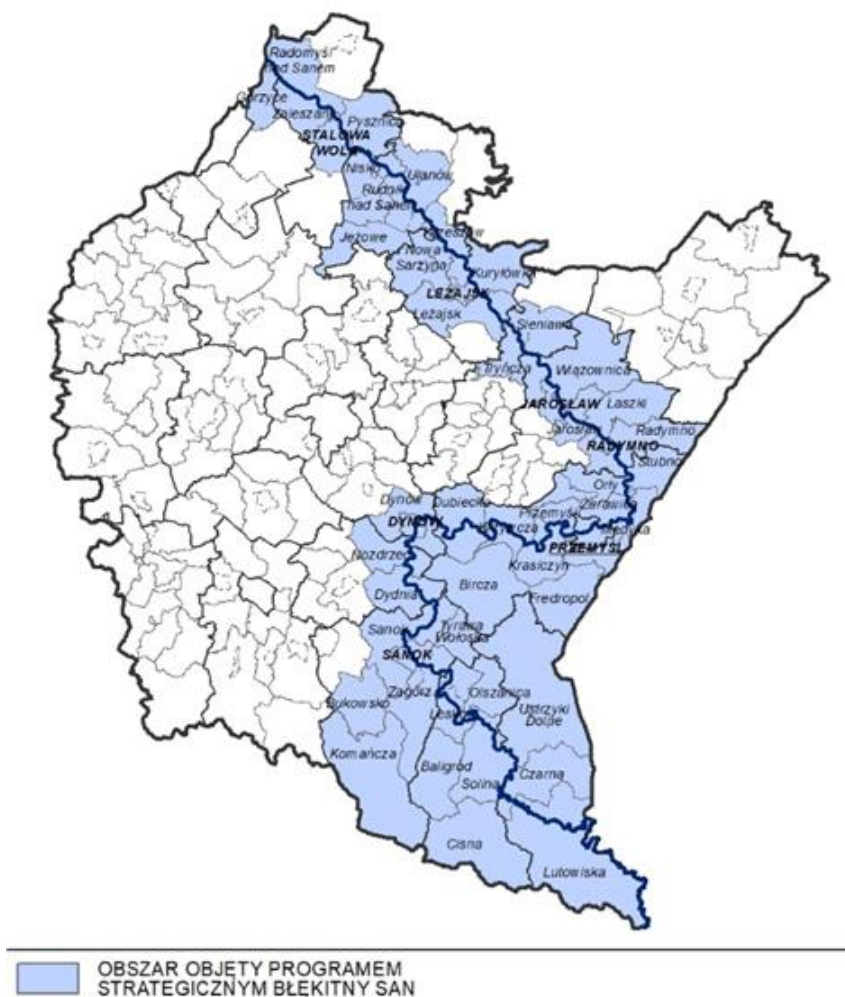


Źródło: Strategia rozwoju województwa - Podkarpackie 2030

## Obszar gmin „Błękitnego Sanu”

Gminy Powiatu Leżajskiego poza Grodziskiem Dolnym zostały wyznaczone również jako JST wchodzące w skład OSI Obszar gmin „Błękitnego Sanu”. Jest to teren bardzo zróżnicowany pod względem walorów środowiska geograficznego oraz warunków prowadzenia działalności gospodarczej. Wspólną cechą obszaru jest położenie wzdłuż biegu rzeki San, stąd wyjątkowość obszaru polega na wspólnym koncentrowaniu uwagi na problematyce gospodarki wodno-kanalizacyjnej oraz możliwości turystycznego wykorzystania rzeki z uwzględnieniem zróżnicowanych warunków przyrodniczych i kulturowych.

Mapa 4 – Gminy „Błękitnego Sanu”



Źródło: Strategia rozwoju województwa - Podkarpackie 2030

Podjęmowane działania będą miały na celu kompleksowe rozwiązanie problemów gospodarki wodno-kanalizacyjnej oraz wykorzystanie atutów dla pobudzenia rozwoju gospodarczego gmin poprzez rozwój infrastruktury turystycznej, w celu poprawy jakości życia mieszkańców. Zakładane działania dotyczą np.: wykorzystania biegu rzeki San dla rozwoju przedsiębiorczości i atrakcyjności turystycznej poprzez wielofunkcyjne wykorzystanie i zagospodarowanie jego brzegów i obszarów nadbrzeżnych, utrzymania walorów środowiska przyrodniczego w zlewni rzeki San poprzez

rozwiązanie w sposób skoordynowany problemu gospodarki wodno-ściekowej i składowania odpadów oraz zabezpieczenia obszaru gmin „Błękitnego Sanu” przed zagrożeniem powodziowym.

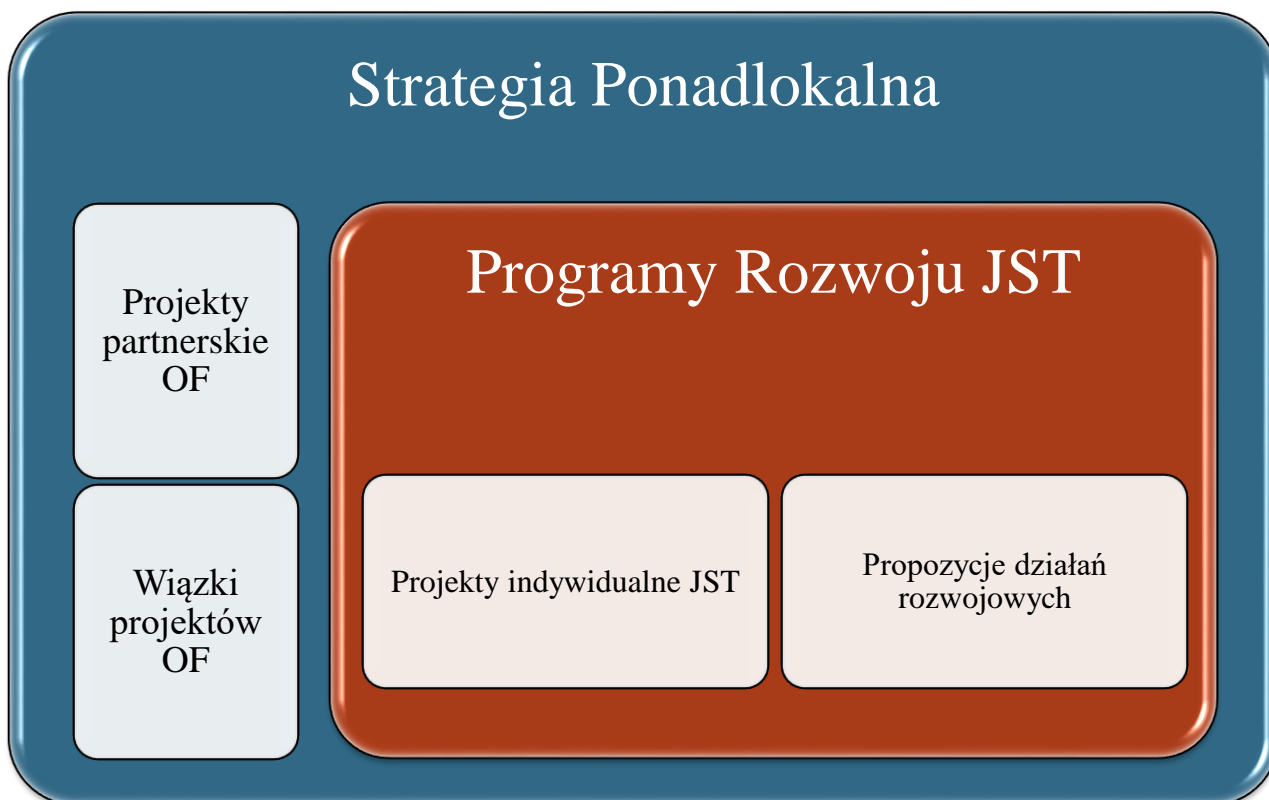
### 3. System realizacji Programu Rozwoju

Zgodnie z założeniami Strategii Rozwoju Ponadlokalnego Leżajskiego Obszaru Funkcjonalnego, Program Rozwoju Powiatu Leżajskiego jest dokumentem o charakterze wdrożeniowym i operacyjnym. Zawiera on krótką charakterystykę powiatu, z uwzględnieniem jej przewag konkurencyjnych, wskazuje na spójności w zakresie planu strategicznego wyznaczonego na poziomie ponadlokalnym oraz listę przedsięwzięć o charakterze indywidualnym, które wpisują się w obszary strategiczne i cele rozwojowe dokumentu wyższego rzędu. Program Rozwoju Powiatu Leżajskiego powstał równolegle do Strategii Rozwoju Ponadlokalnego i jest z nią w pełni zgodny, uszczegóławiając jednocześnie założone cele strategiczne i operacyjne.

Tak opracowany system dokumentów o charakterze strategicznym, stanowił będzie podstawę do ubiegania się o środki zewnętrzne przy realizacji projektów zarówno partnerskich, jak i indywidualnych prowadzących do zrównoważonego rozwoju całego obszaru objętego Strategią Rozwoju Ponadlokalnego.

Ponadto w proces wdrażania dokumentów strategicznych w sposób pośredni lub bezpośredni zaangażowani będą lokalni interesariusze. Mieszkańcy obszaru funkcjonalnego, przedsiębiorcy i organizacje pozarządowe byli zaangażowani w proces tworzenia strategii, ale na kolejnych etapach prac mogą być zarówno realizatorami, jak i odbiorcami działań wdrożeniowych zaplanowanych w dokumencie strategicznym.

Rysunek 1 – Schemat wdrażania strategii ponadlokalnej



Źródło: opracowanie własne.

Dobór instrumentów realizacyjnych opiera się na ocenie potrzeb i problemów - dokonanej na podstawie diagnozy stanu wyjściowego oraz oceny efektywności i skuteczności dotychczasowych działań podejmowanych przez poszczególne jednostki samorządu terytorialnego. Zaplanowane przedsięwzięcia realizacyjne są ukierunkowane na usuwanie zidentyfikowanych na etapie diagnostycznym niedoborów lub barier hamujących zrównoważony rozwój terytorialny. Wskazanie konkretnych mechanizmów wdrażania strategii na poziomie ponadlokalnym i lokalnym jest ważne. To właśnie dzięki nim realizacja zaplanowanej interwencji przez wszystkie podmioty może przebiegać spójnie, tworząc efekt synergii.

## 4. Spójność ze Strategią Ponadlokalną LOF

Wyznaczone w Strategii Rozwoju Ponadlokalnego LOF dwa poziomy realizacji przedsięwzięć, odpowiadające założeniom wizji oraz zaprojektowanych celów strategicznych i operacyjnych mają na celu wykorzystanie wszystkich potencjałów jednostek samorządu terytorialnego wchodzących w skład LOF. Poziom pierwszy został uszczegółowiony w ramach Strategii Ponadlokalnej LOF. Zgodnie z założeniami ma on charakter ponadlokalny, planistyczny i strategiczny. Odnosi się wprost do postanowień niniejszego dokumentu. Jednocześnie zawiera zbiór przedsięwzięć wspólnych dla kilku Partnerów. Na poziomie ponadlokalnym będą to m.in. projekty partnerskie, czy też wiązki projektów finansowane z różnych źródeł, w tym szczególnie z wykorzystaniem środków UE. Poprzez projekt partnerski rozumie się przedsięwzięcia podejmowane przez kilka JST, realizowane na rzecz mieszkańców obszaru funkcjonalnego, wykraczające zasięgiem oddziaływania poza teren jednej gminy. Wiazki projektów to zbiór działań realizowanych jednocześnie przez różne jednostki samorządu terytorialnego, w tym samym obszarze tematycznym, prowadzący do osiągnięcia wspólnych celów.

Drugi poziom został określony jako Programy Rozwoju poszczególnych JST. W niniejszym rozdziale zwrócono szczególną uwagę na spójność pomiędzy obydwoma dokumentami strategicznymi. Kolejne podrozdziały pokazują w jaki sposób wykorzystano zapisy SRP LOF w zakresie: analizy SWOT, wizji rozwoju, obszarów strategicznych i celów rozwojowych oraz kierunków działań w zakresie formułowania zapisów Programu Rozwoju. Należy również zaznaczyć, że każdy z wymienionych elementów wskazuje na pełną spójność z dokumentem nadrzędnym, każdorazowo jednak podkreślając indywidualny charakter Powiatu Leżajskiego jako członka Partnerstwa Leżajskiego Obszaru Funkcjonalnego.

### 4.1. Analiza SWOT

Analiza SWOT bazuje na wnioskach z przeprowadzonej diagnozy społecznej, gospodarczej i przestrzennej oraz wynikach ankiety przeprowadzonej wśród mieszkańców i lokalnych interesariuszy w ramach prac nad Strategią Ponadlokalną LOF. Na tej podstawie zidentyfikowano poszczególne elementy na które składa się analiza SWOT dedykowana dla Powiatu Leżajskiego. Jest ona spójna z analizą przedstawioną dla LOF. Takie podejście zapewnia pełną zgodność Programu Rozwoju z SRP LOF.

Zgodnie z metodologią prac nad analizą SWOT, kolejnym etapem była ocena ważności poszczególnych czynników i wybór tych, które pełnią najistotniejszą rolę powiatu. Obydwa etapy zostały zrealizowane z udziałem kluczowych interesariuszy lokalnych. Należy również zwrócić

uwagę na relacje zachodzące odpowiednio między poszczególnymi elementami analizy SWOT. Taką uporządkowaną analizę stopnia oddziaływania poszczególnych czynników na siebie traktuje się jako punkt wyjścia do wyboru obszarów strategicznych i celów rozwojowych dla Powiatu Leżajskiego.

Tabela 4 – Analiza SWOT

<b>SILNE STRONY</b>	<b>SŁABE STRONY</b>
<ul style="list-style-type: none"> <li>▪ walory przyrodnicze i krajobrazowe</li> <li>▪ dziedzictwo kulturowe i zabytki</li> <li>▪ obiekty sportowo-rekreacyjne</li> <li>▪ wolne tereny inwestycyjne</li> <li>▪ rosnąca aktywność społeczna</li> <li>▪ przyjazny klimat dobrosąsiedzki</li> <li>▪ popyt na zdrową żywność</li> <li>▪ wysoki poziom nasłonecznienia</li> <li>▪ bogata oferta edukacyjna szkół średnich i duża ilość wykwalifikowanych absolwentów</li> <li>▪ rozwijające się rolnictwo</li> <li>▪ dobra sytuacja finansowa gmin</li> <li>▪ dostępność terenów możliwych do przekształcenia w tereny inwestycyjne</li> <li>▪ sprawne organizacje pozarządowe</li> </ul>	<ul style="list-style-type: none"> <li>▪ niewykorzystany potencjał turystyczny i słaba infrastruktura turystyczna</li> <li>▪ niewystarczająca dostępność komunikacyjna</li> <li>▪ wysoki poziom bezrobocia</li> <li>▪ brak przestrzeni publicznej do spotkań</li> <li>▪ brak mieszkań komunalnych</li> <li>▪ brak współpracy pomiędzy instytucjami</li> <li>▪ problemy społeczne</li> <li>▪ rolnictwo nie przynoszące zysków</li> <li>▪ zbyt mało przedszkoli i żłobków</li> <li>▪ zanieczyszczone środowisko</li> <li>▪ zły stan bazy oświatowej i niski poziom edukacji w szkołach podstawowych</li> <li>▪ niewykorzystany potencjał OZE</li> <li>▪ uboga oferta ośrodków wsparcia seniorów</li> <li>▪ zaniedbane zabytki</li> <li>▪ brak regulacji rzek i rowów</li> <li>▪ niska świadomość ekologiczna</li> </ul>
<b>SZANSE</b>	<b>ZAGROŻENIA</b>
<ul style="list-style-type: none"> <li>▪ nowe miejsca pracy</li> <li>▪ rozbudowa przestrzeni dla aktywnego wypoczynku</li> <li>▪ odpowiednia promocja obszaru</li> <li>▪ rozwój infrastruktury drogowo-komunikacyjnej</li> <li>▪ wykorzystanie walorów przyrodniczych</li> <li>▪ podejmowanie wspólnych inicjatyw przez gminy</li> <li>▪ rozwój turystyki</li> <li>▪ popyt na produkty lokalne</li> <li>▪ utworzenie miejsc opieki nad dziećmi</li> <li>▪ rozwój energii ze źródeł odnawialnych</li> <li>▪ poprawa jakości przestrzeni publicznej</li> <li>▪ rozwój oferty kulturalnej</li> <li>▪ cyfryzacja usług</li> <li>▪ modernizacja i specjalizacja rolnictwa</li> <li>▪ utworzenie ośrodków wsparcia seniorów</li> <li>▪ możliwość zatrudnienia wykwalifikowanej kadry</li> <li>▪ nowe programy pomocowe</li> </ul>	<ul style="list-style-type: none"> <li>▪ wzrost cen</li> <li>▪ „starzenie się” społeczeństwa</li> <li>▪ rosnąca ilość odpadów komunalnych</li> <li>▪ długotrwałe zagrożenia związane ze stanem zdrowia ludzi i zwierząt (pandemia COVID, ASF, ptasia grypa)</li> <li>▪ niekorzystne warunki na rynku pracy</li> <li>▪ zanieczyszczenie środowiska</li> <li>▪ niska aktywność społeczna</li> <li>▪ niszcząca infrastruktura drogowa</li> <li>▪ niestabilność gospodarcza w skali całego kraju</li> <li>▪ przestępczość, chuligaństwo, alkoholizm</li> <li>▪ niska rentowność produkcji rolnej</li> <li>▪ niestabilność przepisów prawa</li> <li>▪ degradacja przestrzeni publicznej</li> <li>▪ brak turystów</li> <li>▪ zmiany klimatyczne</li> <li>▪ migracja osób młodych</li> <li>▪ niewystarczająca ilość dedykowanych środków zewnętrznych</li> </ul>

Źródło: opracowanie własne

## 4.2. Wizja Rozwoju

Na podstawie analizy danych statystycznych oraz danych otrzymanych od siedmiu JST, eksperci zewnętrzni opracowali diagnozę stanu obecnego. Wnioski z dokonanej analizy posłużyły do identyfikacji mocnych i słabych stron oraz czynników sukcesu i ewentualnej porażki realizacji strategii. Działania te, były poddane również ocenie mieszkańców obszaru. Zidentyfikowane problemy, szanse rozwojowe i zagrożenia po uwzględnieniu silnych stron i potencjałów obszaru doprowadziły do sformułowania wizji, która ma zostać osiągnięta w wyniku realizacji strategii ponadlokalnej. Bazując na tym samym zbiorze informacji, można również sformułować wizję rozwoju dedykowaną poszczególnym jednostkom samorządu terytorialnego tak, aby również w tym przypadku zapewnić pełną spójność pomiędzy dokumentami strategicznymi. Można zatem stwierdzić, że wizja dla Powiatu Leżajskiego brzmi następująco:

*Powiat Leżajski jako jednostka samorządu terytorialnego współtworząca Leżajski Obszar Funkcjonalny aktywnie realizuje przedsięwzięcia indywidualne i współdziała z innymi jednostkami na rzecz rozwoju obszaru, wzmocnienia aktywności społecznej i gospodarczej, opierając swoją aktywność o zasady partnerstwa i zintegrowanego rozwoju oraz kompleksowość interwencji. Potrzeby socjalne mieszkańców obszaru funkcjonalnego są w pełni zaspokojone i mogą się oni cieszyć z życia na atrakcyjnych przyrodniczo i infrastrukturalnie terenach, zbudowanych zgodnie z myślą zrównoważonego rozwoju i poszanowania środowiska naturalnego.*

Sformułowana wizja strategiczna przedstawia obraz Powiatu Leżajskiego jako atrakcyjnego miejsca do życia dla przedstawicieli wszystkich pokoleń. Mieszkańcy mają zapewniony wysoki poziom życia w nowoczesnym, bezpiecznym, rozwiniętym gospodarczo i infrastrukturalnie, ale jednocześnie czystym i ekologicznym środowisku. Przedstawiciele władz samorządowych widząc korzyści ze współpracy powinni ją aktywnie inicjować, udoskonalać i rozszerzać na nowe dziedziny. Wizja podkreśla więc, że Powiat Leżajski i cały obszar funkcjonalny zamieszkują ludzie aktywni, otwarci, serdeczni, którzy wraz z władzami lokalnych samorządów dbają o zrównoważony rozwój dla wspólnych korzyści.

## 4.3. Obszary strategiczne i cele operacyjne

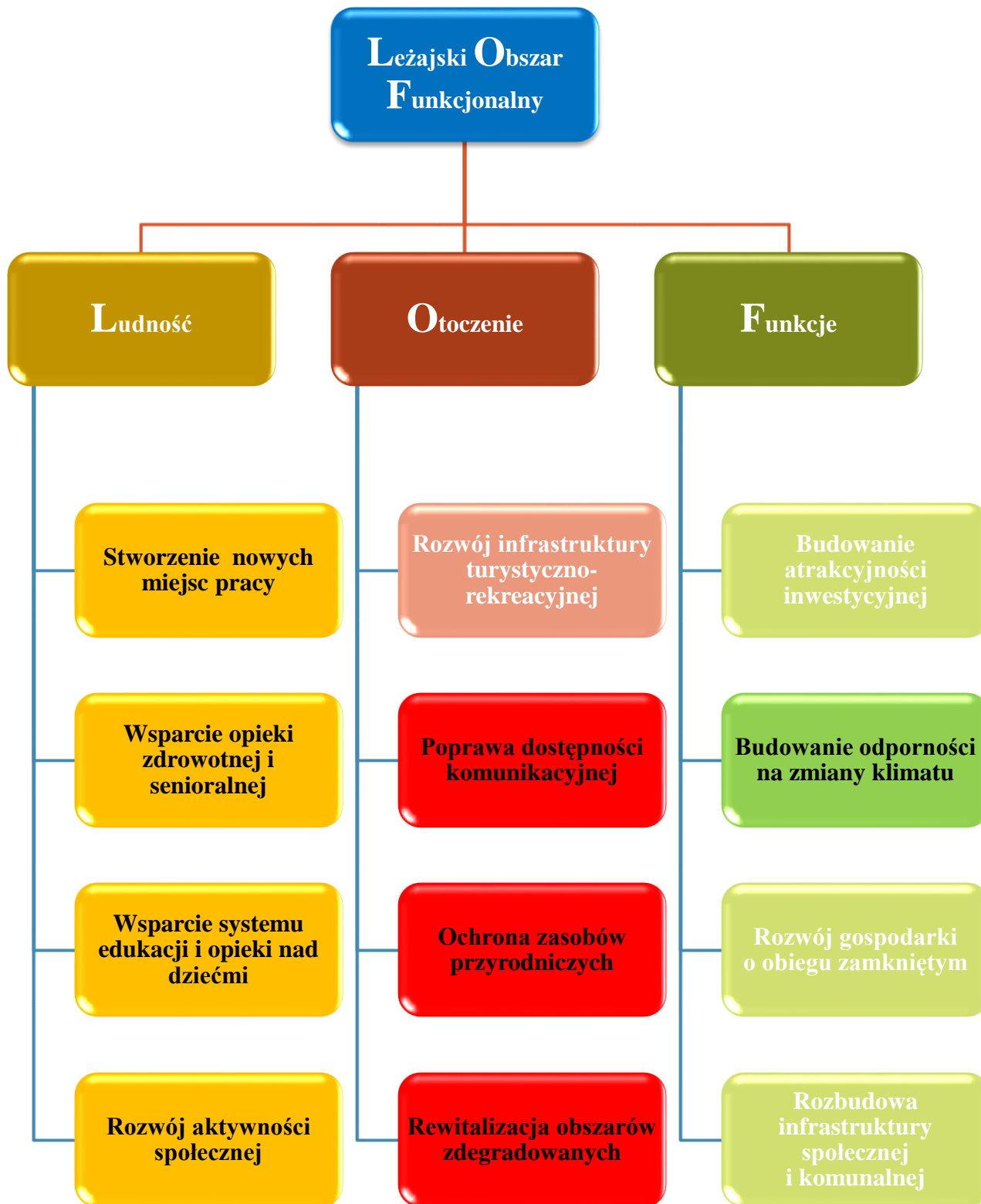
W nawiązaniu do sformułowanej wizji, zaproponowano trzy obszary strategiczne oraz uszczegóławiające je cele operacyjne. Cele określone są w wymiarze społecznym, gospodarczym i przestrzennym. Opisują przejście od sytuacji wyjściowej do sytuacji pożądaney. Odpowiadają one na potrzeby rozwojowe Leżajskiego Obszaru Funkcjonalnego oraz mają stanowić odpowiedź na problemy i potencjały obszaru. Identyfikacja kluczowych zmian niezbędnych do realizacji założonych celów rozwojowych pozwoli na określenie najważniejszych kierunków interwencji, a następnie instrumentów realizacyjnych (w tym projektów).

Struktura celów w Strategii Rozwoju Ponadlokalnego Leżajskiego Obszaru Funkcjonalnego tworzy logicznie powiązany, spójny system odpowiadający na poszczególne kategorie problemowe. Realizacja zaplanowanych kierunków działań powinna zapewniać osiągnięcie celów operacyjnych wskazanych w ramach trzech celów strategicznych. Należy również zaznaczyć, że kierunki działań



planowane w ramach poszczególnych celów wzajemnie się przenikają i uzupełniają. Niejednokrotnie będą mogły zostać zrealizowane dzięki zintegrowanym projektom wzmacniając tym samym możliwość uzyskania efektu synergii.

Rysunek 2 – Układ obszarów strategicznych i celów operacyjnych



Źródło: Opracowanie własne.

W przypadku Programu Rozwoju Powiatu Leżajskiego należy zwrócić uwagę na fakt, że korzysta on z założeń dotyczących obszarów strategicznych i celów operacyjnych określonych na poziomie ponadlokalnym. Cele najistotniejsze z punktu widzenia Powiatu Leżajskiego zostały zaznaczone na powyższym rysunku. W obszarze strategicznym „Ludność” są to: Wsparcie opieki zdrowotnej i senioralnej, Wsparcie systemu edukacji i opieki nad dziećmi oraz Rozwój aktywności społecznej. W zakresie Obszaru „Otoczenie” wybrano: Rozwój infrastruktury turystyczno-rekreacyjnej. Natomiast w Obszarze Funkcje wskazano na: Budowanie odporności na zmiany klimatu i Rozbudowę infrastruktury społecznej i komunalnej.

## 4.4. Kierunki działań

Kierunki działań oznaczają zakres niezbędnych interwencji, które powinny być podejmowane wspólnie przez samorząd oraz jego partnerów publicznych, społecznych i gospodarczych. Odpowiadają na pytanie „co należy zrobić?”, aby w ramach wybranych obszarów strategicznych osiągnąć założone cele operacyjne. Kierunki działań (zwane też zadaniami, działaniami, kierunkami interwencji – w zależności od stopnia ich szczegółowości) są podstawą wdrażania strategii. Wskazanie kierunków działań lub tam, gdzie to jest możliwe, konkretnych działań jest zatem bardzo istotnym elementem prac. Niniejszy podrozdział zawiera zbiór kierunków działań określonych na poziomie ponadlokalnym. Jednocześnie zaznaczono w poniższej tabeli kierunki działań w obszarach strategicznych i celach operacyjnych najistotniejszych z punktu widzenia Powiatu Leżajskiego.

Tabela 5 – Układ Celów Operacyjnych i Kierunków działań

	Cel Operacyjny	Kierunki działań
Cel Strategiczny 1 - Podniesienie poziomu życia ludności w	1.1. Stworzenie nowych miejsc pracy	<ul style="list-style-type: none"> <li>✓ Wprowadzenie udogodnień dla rozwoju małych i średnich firm.</li> <li>✓ Stworzenie Akademii Rozwoju - będącej cyklem szkoleń/seminariów, wizyt studyjnych, debat związanych z trendami i współczesną wiedzą w zakresie zrównoważonego rozwoju i rozwoju przedsiębiorczości ze szczególnym uwzględnieniem obszarów wiejskich.</li> <li>✓ Wzmocnienie ośrodka wsparcia przedsiębiorczości - zapewnienie dostępu osobom zamierzającym podjąć działalność gospodarczą i mikro firmom do informacji, doradztwa, szkoleń i preferencyjnych środków przeznaczonych na rozwój.</li> <li>✓ Wzmocnienie Funduszu dla Przedsiębiorczych - lokalnego funduszu udzielającego preferencyjnych pożyczek na rozwój działalności.</li> <li>✓ Lepsze powiązanie przedsiębiorców poszukujących pracowników ze społecznością, szkołami, GOPS'ami i PUP.</li> <li>✓ Opracowanie programu wsparcia rolnictwa.</li> <li>✓ Stworzenie Inkubatora przedsiębiorczości - "wylęgarni" inicjatyw gospodarczych i miejsce zdobywania doświadczeń w działalności gospodarczej - w sferze usług i drobnej wytwórczości.</li> <li>✓ Uzbrojenie terenów inwestycyjnych.</li> <li>✓ Tworzenie wspólnej marki regionu.</li> <li>✓ Utworzenie „Centrum Obsługi Przedsiębiorców” i skupienie kwestii rozwoju przedsiębiorczości w jednej instytucji.</li> </ul>

	<p>1.2. Wsparcie opieki zdrowotnej i senioralnej</p>	<ul style="list-style-type: none"> <li>✓ Promocja zdrowego żywienia opartego na zasadach zbilansowanego odżywiania z wykorzystaniem produktów lokalnych.</li> <li>✓ Stworzenie nowych i rozwój istniejących klubów seniora.</li> <li>✓ Stworzenie punktów medycznych dla poprawienia sytuacji dostępności do służby zdrowia.</li> <li>✓ Wsparcie zakładu aktywności zawodowej niepełnosprawnych.</li> <li>✓ Rozwój usług opiekuńczych dla osób starszych z pełnym spektrum usług rehabilitacji.</li> <li>✓ Otwarcie nowych i rozwój obecnych domów dziennego pobytu i opieki dla seniorów.</li> <li>✓ Przeprowadzenie kursów dla seniorów w ramach obsługi komputerów oraz e-urzędów.</li> <li>✓ Opracowanie zasad profilaktyki i skutecznego reagowania na problemy społeczne.</li> <li>✓ Budowa specjalnego ośrodka szkolno-wychowawczego dla uczniów ze specjalnymi potrzebami.</li> <li>✓ Rozwój usług służby zdrowia w zakresie psychologii i psychiatrii.</li> </ul>
	<p>1.3. Wsparcie systemu edukacji i opieki nad dziećmi</p>	<ul style="list-style-type: none"> <li>✓ Organizowanie dla dzieci zajęć dodatkowych dostosowanych do wieku (rozwijanie zainteresowań, poprawa sprawności fizycznej, doświadczenia naukowe, matematyka, zajęcia na basenie itp.)</li> <li>✓ Rozwój szeroko pojętej opieki nad dziećmi, głównie żłobków i przedszkoli - przynajmniej jeden w każdej z gmin.</li> <li>✓ Rozwój szkolnictwa na poziomie ponadpodstawowym – zapewniając naukę zawodów poszukiwanych na rynku pracy.</li> <li>✓ Wsparcie cyfryzacji szkół.</li> <li>✓ Rozbudowa i modernizacja infrastruktury szkolnej z doposażeniem i dostosowaniem do potrzeb osób z niepełnosprawnościami.</li> <li>✓ Rozwój wyspecjalizowanego szkolnictwa zawodowego i technicznego oraz placówek nauczania dorosłych.</li> </ul>
	<p>1.4. Rozwój aktywności społecznej</p>	<ul style="list-style-type: none"> <li>✓ Kultywowanie tradycji i kultury, która jest dziedzictwem i szansą OF.</li> <li>✓ Tworzenie międzygminnych cyklicznych wydarzeń kulturalnych.</li> <li>✓ Tworzenie miejsc spotkań publicznych.</li> <li>✓ Budowa wspólnych miejsc rekreacji i wypoczynku jako nowy sposób spędzania wspólnego czasu.</li> <li>✓ Stworzenie wspólnych wydarzeń kulturalnych.</li> <li>✓ Tworzenie nowych form spędzania wolnego czasu dla młodzieży.</li> <li>✓ Ogólna integracja mieszkańców danej gminy każdej grupy wiekowej z mieszkańcami samorządów partnerskich, poprzez wspólne spotkania seniorów, KGW, OSP, grup artystycznych, wspólne turnieje piłkarskie dla dzieci, młodzieży i innych drużyn np. oldbojów.</li> </ul>
<p>Cel</p>	<p>2.1. Rozwój infrastruktury turystyczno-rekreacyjnej</p>	<ul style="list-style-type: none"> <li>✓ Opracowanie i wykonanie szlaków rowerowych z uwzględnieniem zbiorników wodnych na terenie LOF.</li> <li>✓ Zorganizowanie dodatkowej oferty kulturalnej w okresie letnim dostosowanej do warunków atmosferycznych.</li> </ul>

	<ul style="list-style-type: none"> <li>✓ Stworzenie zintegrowanej oferty turystycznej.</li> <li>✓ Budowa tras rowerowych i ścieżek/szlaków pieszych przez Leżajski Obszar Funkcjonalny.</li> <li>✓ Rozwój bazy turystycznej w oparciu o własne zasoby naturalne i środowiskowe.</li> <li>✓ Wykorzystanie terenów zielonych w celach turystycznych i promocji wolnego czasu w sposób aktywny.</li> <li>✓ Tworzenie i rozwój infrastruktury do spływów kajakowych pontonowych itp. Sanem i Wisłokiem.</li> <li>✓ Przywrócenie świetności zapomnianym i zaniedbanym obiektom kultury, turystyki i rekreacji oraz wspólna promocja takich obiektów ze wszystkich gmin, umożliwiającą kompleksowe odwiedzanie znajdujących się w nich atrakcji.</li> <li>✓ Pozyskanie inwestora na stworzenie parku rozrywki typu Energylandia, Bałtów itp.</li> <li>✓ Budowa lub modernizacja istniejących kąpielisk po jednym na terenie współpracujących gmin oraz budowa łączących je ścieżek rowerowych.</li> <li>✓ Budowa atrakcji jako inwestycji przyciągających turystów.</li> <li>✓ Stworzenie aplikacji mobilnej w zakresie turystyki - baza noclegowa, atrakcje, ścieżki rowerowe, propozycje jednodniowych wypadów.</li> <li>✓ Budowa zbiornika wodnego: na rzece Malinianka we wsi Jelna, na rzece Lubinka we wsi Piskorowice oraz budowa zbiorników wodnych na rzece Błotnia we wsi Giedlarowa.</li> <li>✓ Otwarcie wypożyczalni rowerów lub innych pojazdów napędzanych siłą mięśni na terenie całego LOF co umożliwiłoby zwiedzanie szlaków.</li> <li>✓ Zagospodarowanie otoczenia zalewu FLORYDA.</li> <li>✓ Zagospodarowanie przestrzeni brzegów Sanu na potrzeby turystyki.</li> <li>✓ Budowa wioski tematycznej/skansenu- stworzenie kompleksowej oferty dla turystów.</li> <li>✓ Stworzenie infrastruktury do turystyki camperowej.</li> <li>✓ Współpraca z gminami poza terytorium LOF np.: Krzeszów, Biszczka.</li> <li>✓ Budowa i przebudowa zbiorników retencyjnych na rzece Leszczyńka w Wólce Grodzkiej, Grodzisku Górnym i Grodzisku Dolnym</li> </ul>
2.2. Poprawa dostępności komunikacyjnej	<ul style="list-style-type: none"> <li>✓ Inwestycje drogowe poprawiające dostępność komunikacyjną.</li> <li>✓ Rozwój transportu publicznego w obrębie obszaru - połączenia pomiędzy gminami i do Leżajska.</li> <li>✓ Zwiększenie liczby połączeń kolejowych i autobusowych w obrębie Leżajskiego Obszaru Funkcjonalnego.</li> <li>✓ Budowa ścieżek rowerowych wraz z chodnikami dla pieszych łączących gminy.</li> <li>✓ Wspólne starania wszystkich organów o połączenie komunikacyjne z przyszłym węzłem dróg S19 i S74 „Zapacz”.</li> <li>✓ Dążenie do budowy łącznika przyszłej linii kolejowej 58 w Łętownii nie tylko dla kierunku Stalowowolskiego, ale także LOF w celu stworzenia nowej siatki połączeń regionalnych.</li> </ul>

	<ul style="list-style-type: none"> <li>✓ Projekt polegający na poprawie infrastruktury drogowej całego LOF poprzez poprawę jakości dróg lokalnych i budowę chodników, szczególnie na obszarach wiejskich.</li> <li>✓ Zabieganie o przedłużenie drogi ekspresowej S74 do Jarosławia.</li> <li>✓ Budowa i modernizacja obiektów mostowych.</li> <li>✓ Budowa, rozbudowa i modernizacja parkingów, w tym parkingi typu P+R (park &amp; ride).</li> <li>✓ Ekologiczna (elektryczna), a jednocześnie rentowna komunikacja.</li> <li>✓ Stworzenie powiatowego komunikacyjnego węzła postojowo-przesiadkowego.</li> <li>✓ Budowa i modernizacja dróg na terenach rolniczych (polnych) jako poprawa infrastruktury drogowej i turystycznej.</li> <li>✓ Rozwój infrastruktury kolejowej: połączenia do Lublina, Rzeszowa, trasa Rozwadów – Przeworsk.</li> </ul>
2.3. Ochrona zasobów przyrodniczych	<ul style="list-style-type: none"> <li>✓ Prowadzenie kampanii na rzecz ochrony środowiska.</li> <li>✓ Podejmowanie inicjatyw na rzecz poprawy jakości powietrza w miejscowościach, w których działają przedsiębiorstwa przemysłowe oraz zmniejszających niską emisję na terenie LOF.</li> <li>✓ Rewitalizacja istniejących zbiorników wodnych - wskazanie i eliminacja źródła zanieczyszczenia zbiornika oraz wykorzystanie potencjału turystycznego miejsc.</li> <li>✓ Budowanie świadomości ekologicznej mieszkańców.</li> <li>✓ Uregulowanie koryt rzek na terenie LOF.</li> <li>✓ Ochrona różnorodności biologicznej obszarów kluczowych.</li> <li>✓ Wsparcie obszarów chronionych, parków krajobrazowych itp.</li> <li>✓ Inwestycje w miejsca rekreacji z wykorzystaniem zasobów przyrody.</li> <li>✓ Inwestycje w zieleń miejską i przestrzeń publiczną.</li> <li>✓ Wykorzystanie potencjału Zmysłowskiego Obszaru Krajobrazu Chronionego z uwzględnieniem wymogów ochrony środowiska.</li> <li>✓ Budowa ścieżek dydaktycznych w LOF.</li> </ul>
2.4 Rewitalizacja obszarów zdegradowanych	<ul style="list-style-type: none"> <li>✓ Wsparcie dziedzictwa kulturowego i historycznego regionu.</li> <li>✓ Rewitalizacja zabytków i wykorzystanie w celach turystycznych.</li> <li>✓ Remont budynków użyteczności publicznej i udostępnianie ich na różne projekty i spotkania społeczne.</li> <li>✓ Wsparcie społeczności zamieszkałej na obszarach zdegradowanych.</li> <li>✓ Rewitalizacja i modernizacja budynków użyteczności publicznej z wykorzystaniem na cele publiczne zdegradowanych obiektów.</li> <li>✓ Rozwiązanie kwestii związanych ze strukturą agrarną obszaru, przekształcenia i scalenia działek.</li> </ul>

<p>3.1. Budowanie atrakcyjności inwestycyjnej</p>	<ul style="list-style-type: none"> <li>✓ Aktualizacja Miejscowych Planów Zagospodarowania Przestrzennego i wyznaczenie miejsc dla zabudowy wielomieszkaniowej, jednorodzinnej oraz terenów inwestycyjnych i rekreacyjnych.</li> <li>✓ Wyznaczenie i uzbrojenie strefy inwestycyjnej wraz z zaproszeniem do współpracy dużych firm produkcyjnych z zachowaniem bezpiecznych odległości od istniejącej zabudowy mieszkalnej oraz przepisów o ochronie środowiska.</li> <li>✓ Promocja regionu i wspólne pozyskiwanie inwestorów dla obszaru.</li> <li>✓ Promocja i rozszerzenie strefy ekonomicznej.</li> <li>✓ Realizacja wspólnego projektu promowania regionu na targach turystycznych i inwestycyjnych.</li> <li>✓ Wspólne pozyskiwanie sponsorów.</li> <li>✓ Stworzenie marki wody mineralnej regionu.</li> </ul>
<p>3.2. Budowanie odporności na zmiany klimatu</p>	<ul style="list-style-type: none"> <li>✓ Wsparcie inwestycji w OZE dla obszarów i budynków użyteczności publicznej oraz budynków jednorodzinnych.</li> <li>✓ Stworzenie wspólnej farmy fotowoltaicznej.</li> <li>✓ Budowa farmy wiatrowej na wzgórzu ciągnącym się przy dolinie Sanu od Rzuchowa do Tarnawca.</li> <li>✓ Budowa wałów przeciwpowodziowych i zbiorników retencyjnych oraz regulacja rzek.</li> <li>✓ Promocja rozwiązań w zakresie odnawialnych źródeł energii.</li> <li>✓ Budowa nowych urządzeń melioracyjnych i modernizacja obecnych.</li> <li>✓ Inwestycje w zielono-niebieską infrastrukturę.</li> <li>✓ Wsparcie działań z zakresu małej retencji i zagospodarowania wód opadowych na terenie LOF.</li> <li>✓ Wsparcie służb odpowiadających za bezpieczeństwo mieszkańców.</li> <li>✓ Budowa stacji ładowania pojazdów.</li> <li>✓ Dopuszczenie jednostek OSP.</li> </ul>
<p>3.3. Rozwój gospodarki o obiegu zamkniętym</p>	<ul style="list-style-type: none"> <li>✓ Budowa sieci kanalizacyjnej.</li> <li>✓ Współdziałanie na rzecz poprawy zagospodarowania odpadów w LOF: wspólna gospodarka odpadami i budowa/rozbudowa PSZOK.</li> <li>✓ Wspólne budowanie świadomości ekologicznej oraz edukacja w celu zapobiegania wyrzucaniu śmieci do lasów, rowów.</li> <li>✓ Edukacja mieszkańców w zakresie skutecznej segregacji odpadów.</li> <li>✓ Likwidacja nielegalnych wysypisk śmieci.</li> <li>✓ Budowa sieci monitoringu miejsc najbardziej zagrożonych zanieczyszczeniem środowiska.</li> </ul>
<p>3.4. Rozbudowa infrastruktury społecznej i komunalnej</p>	<ul style="list-style-type: none"> <li>✓ Rozwój budownictwa wielorodzinnego.</li> <li>✓ Rozwój infrastruktury sportowej.</li> <li>✓ Rozwój infrastruktury sieci szerokopasmowego Internetu.</li> <li>✓ Odremontowanie i budowa placów zabaw.</li> <li>✓ Rozwój sieci wodno-kanalizacyjnej, energetycznej, gazowej.</li> </ul>

	<ul style="list-style-type: none"> <li>✓ Budowa wielofunkcyjnego lekkoatletyczno-piłkarskiego kompleksu sportowego w Leżajsku.</li> <li>✓ Przekształcenie terenów rolnych o niskiej jakości na budowlane.</li> <li>✓ Budowa, rozbudowa, modernizacja infrastruktury komunalnej, w tym mieszkań komunalnych.</li> <li>✓ Budowa i rozbudowa zintegrowanego systemu monitoringu.</li> <li>✓ Rozbudowa i modernizacja sieci oświetlenia ulicznego.</li> <li>✓ Cyfryzacja administracji.</li> </ul>
--	--

Źródło: Opracowanie własne.

## 5. Przedsięwzięcia indywidualne Powiatu Leżajskiego

Wyznaczenie dwóch poziomów wdrażania miało z jednej strony zapewnić odpowiednią współpracę JST tworzących LOF, natomiast z drugiej strony miało również zapewnić decyzyjność w zakresie indywidualnych projektów i przedsięwzięć poszczególnych samorządów. Pozwoli to na większą elastyczność w procesie planowania strategicznego, a jednocześnie zapewni odpowiednią jakość i komplementarność planowanych inwestycji.

Indywidualne projekty Powiatu Leżajskiego znajdujące się w Programie Rozwoju – będącym dokumentem o charakterze wykonawczym dla Strategii Rozwoju Ponadlokalnego Leżajskiego Obszaru Funkcjonalnego będą realizowane w ramach obszarów strategicznych i celów rozwojowych wskazanych na poziomie ponadlokalnym.

Tabela 6 – Propozycje kluczowych projektów indywidualnych Powiatu Leżajskiego realizujących cele strategii

	Cel Operacyjny	Kierunki działań
<b>Obszar Strategiczny 1 - Ludność</b>	1.1. Stworzenie nowych miejsc pracy	<ol style="list-style-type: none"> <li>1. Aktywizacja zawodowa osób bezrobotnych, w szczególności osób młodych do 30 r. życia oraz wsparcie rozwoju przedsiębiorczości w powiecie leżajskim - możliwe działania, m.in.: wspieranie istniejących miejsc pracy oraz tworzenie nowych, staże (koszt utworzenia i funkcjonowania przez 3 lata - 30 000 000,00 zł)</li> <li>2. Utworzenie przy PUP Leżajsk punktu do kompleksowej obsługi osób młodych do 30 roku życia, (koszt utworzenia i funkcjonowania przez 3 lata - 230 000,00 zł)</li> <li>3. Utworzenie przy PUP Leżajsk punktu do kontaktów z pracodawcami zajmującymi się m.in. informacją o promocji dostępnych instrumentów i usług PUP (koszt utworzenia i funkcjonowania przez 3 lata ok. 245 000,00 zł)</li> </ol>
	1.2. Wsparcie opieki zdrowotnej i senioralnej	<ol style="list-style-type: none"> <li>1. Zagospodarowanie części gospodarczej obiektu DPS Brzoza Królewska poprzez budowę i modernizację garaży i magazynów ( 1 500 000,00 zł )</li> <li>2. Utworzenie ogrodu rehabilitacyjno – wypoczynkowego wraz z altaną przy Domu Pomocy Społecznej w Brzozie Królewskiej ( 500 000,00 zł )</li> </ol>

	<ol style="list-style-type: none"> <li>3. Wymiana dźwigu osobowego w wielokondygnacyjnym budynku mieszkalnym Domu Pomocy Społecznej w Piskorowicach – Mołyniach ( 150 000,00 zł )</li> <li>4. Inwestycje w infrastrukturę podmiotów ochrony zdrowia - modernizacje w Samodzielnym Publicznym Zespole Opieki Zdrowotnej w Leżajsku - Utworzenie Oddziału Dziennego Psychiatrii w SP ZOZ ( 6 300 000,00 zł )</li> <li>5. Zakup nowoczesnego/innowacyjnego sprzętu medycznego oraz wyposażenia niezbędnego do świadczenia usług medycznych w Samodzielnym Publicznym Zespole Opieki Zdrowotnej w Leżajsku - Modernizacja Zakładu Diagnostyki Obrazowej (5 150 000,00 zł )</li> <li>6. Warsztaty profilaktyczne dla seniorów „Bezpieczny senior” ( 10 000,00 zł )</li> <li>7. Wzmacnianie integracji społecznej poprzez inwestycje w infrastrukturę społeczną powiązaną z procesem integracji społecznej i aktywizacji społeczno-zawodowej osób wykluczonych bądź zagrożonych wykluczeniem społecznym, m.in.: <ul style="list-style-type: none"> <li>• ośrodków wsparcia,</li> <li>• rodzinnych domów pomocy,</li> <li>• placówek wsparcia dziennego,</li> <li>• placówek reintegracyjnych, realizujących usługi reintegracji społecznej i zawodowej osób zagrożonych wykluczeniem społecznym (ZAZ, WTZ) CIS, KIS; w przypadku CIS, ZAZ, KIS, WTZ, np. zakup dzierżawionych/wynajmowanych nieruchomości oraz remont, rozbudowa budynków własnych,</li> <li>• noclegowni i domów dla bezdomnych ( 10 000 000,00 zł )</li> </ul> </li> <li>8. Działania na rzecz deinstytucjonalizacji usług m.in. poprzez rozwój pozainstytucjonalnych form opieki i pomocy ( 3 000 000,00 zł )</li> </ol>
<p>1.3. Wsparcie systemu edukacji i opieki nad dziećmi</p>	<ol style="list-style-type: none"> <li>1. Inwestycje w infrastrukturę dydaktyczną istniejących budynków szkolnych wraz z wyposażeniem w nowoczesny sprzęt (komputery, pomoce dydaktyczne i narzędzia w zakresie stosowania technologii informacyjno – komunikacyjnych ICT) oraz inwestycje w obiekty służące wzmacnianiu sprawności fizycznej uczniów ( 5 000 000,00 zł )</li> <li>2. Rozbudowa budynku Specjalnego Ośrodka Szkolno – Wychowawczego w Leżajsku dla oddziałów przedszkolnych na ul. Sandomierskiej 39, dla coraz szybciej rosnącej liczby wychowanków z dodatkowymi salami terapeutycznymi (3 000 000,00 zł)</li> <li>3. Rozwój szkolnictwa zawodowego na bazie Zespołu Szkół Technicznych i Zespołu Szkół Licealnych w Leżajsku (inwestycje w istniejącą bazę dydaktyczną szkół zawodowych, wyposażenie pracowni, warsztatów w urządzenia i sprzęt niezbędny do kształcenia, a także ukierunkowane wyposażenie,</li> </ol>



		<p>doposażenie na tworzenie i rozwój warsztatów, pracowni kształcenia praktycznego - w branżach zgodnych z potrzebami rynku pracy, w tym z inteligentnymi specjalizacjami tj. praktyki, szkolenia zawodowe, zagraniczne praktyki – ( 10 000 000,00 zł )</p> <p>4. Rozwój szkolnictwa specjalnego na bazie SOSW w Leżajsku, w tym inwestycje w infrastrukturę placówek realizujących specjalne kształcenie - Budowa budynku SOSW w Leżajsku przy ul. Mickiewicza wraz z wyposażeniem. Budowa nowego budynku dla Specjalnego Ośrodka Szkolno Wychowawczego im. św. Jana Pawła II w Leżajsku mieszczącego wszystkich uczniów szkół wchodzące w skład ośrodka, opiekę całodobową (internat), salę gimnastyczną, stołówkę, kuchnię, gabinety rewalidacji i terapeutyczne, boisko i parkingi ( 15 000 000,00 zł )</p> <p>5. Rozwój pieczy zastępczej: rodzinnej (rodziny zastępcze oraz rodzinne domy dziecka) i instytucjonalnej (placówki opiekuńczo-wychowawcze) – ( 5 000 000,00 zł ).</p>
1.4.	Rozwój aktywności społecznej	<p>1. Utworzenie i marketing lokalnej marki „Ziemia Leżajska” oraz sieciowych produktów turystycznych w oparciu o dziedzictwo kulturowe, historyczne z wykorzystaniem walorów przyrodniczych Powiatu Leżajskiego ( 1 000 000,00 zł )</p> <p>2. Promocja dziedzictwa kulturowego i walorów środowiskowych regionu wraz z odtwarzaniem i promocją produktu regionalnego związanego z tradycją zabawkarską i tradycją jarmarków zabawkarskich (500 000,00 zł)</p> <p>3. Rozwój kultury ludowej: organizacja międzygminnych cyklicznych wydarzeń przy Muzeum Ziemi Leżajskiej promujących rodzimą kulturę ludową, w tym kulturę lasowiacką czego efektem będzie zwiększenie świadomości mieszkańców odnośnie krajobrazu kulturowego powiatu leżajskiego i aktywizacja społeczności lokalnej w kultywowaniu regionalnej tradycji (100 000,00 zł/ rocznie )</p> <p>4. Zwiększenie integracji mieszkańców powiatu leżajskiego poprzez organizację pikników i jarmarków kulturowych w okresie wakacyjnym przed siedzibą Muzeum Ziemi Leżajskiej połączonych z występami znanych na arenie ogólnopolskiej artystów (300 000,00 zł/ rocznie)</p> <p>5. Utworzenie stałej wystawy w piwnicach dawnego Dworu Starościńskiego tj. wykonanie rekonstrukcji piwnicy dworskiej z epoki staropolskiej (200 000,00 zł )</p> <p>6. Aktywizacja osób starszych oraz wzmacnianie wymiany międzypokoleniowej i uczestnictwa w kulturze dzieci, młodzieży oraz osób dorosłych. Przedsięwzięcie umożliwi m.in. aktywizację mieszkańców, edukację o lokalnej społeczności, prowadzenie lekcji muzealnych, ekspozycji multimedialnych, warsztatów kulinarnych, warsztatów artystycznych, ekspozycji prac z warsztatów, pikników integracyjnych, koncertów plenerowych, w tym wydawanie publikacji „Rocznik muzealny”</p>

		oraz zakup kolekcji zdjęć od leżajskich kolekcjonerów (165 000,00 zł).
Obszar Strategiczny 2 - Otoczenie	2.1. Rozwój infrastruktury turystyczno-rekreacyjnej	<ol style="list-style-type: none"> <li>1. Zakup i montaż klimatyzatorów w pomieszczeniach wystawienniczych w budynku dawnego Dworu Starościńskiego ( 150 000,00 zł)</li> <li>2. Modernizacja fontanny usytuowanej na dziedzińcu Muzeum Ziemi Leżajskiej ( 100 000,00 zł )</li> <li>3. Utworzenie 3 szlaków turystycznych o znaczeniu regionalnym - szlaków rowerowych, wraz z budową/rozbudową infrastruktury towarzyszącej zlokalizowanej w bezpośrednim sąsiedztwie (500 000,00 zł)</li> <li>4. Utworzenie szlaku kajakowego wraz z budową/rozbudową infrastruktury towarzyszącej w bezpośrednim sąsiedztwie (1 000 000,00 zł)</li> </ol>
	2.2. Poprawa dostępności komunikacyjnej	<ol style="list-style-type: none"> <li>1. Budowa budynku administracyjno-socjalnego na potrzeby Zarządu Dróg Powiatowych w Leżajsku (1 000 000,00 zł)</li> <li>2. Przebudowa obiektów inżynierskich (mostów, przepustów) w ciągu dróg powiatowych na terenie Powiatu Leżajskiego (20 000 000,00 zł)</li> </ol>
	2.3. Ochrona zasobów przyrodniczych	<ol style="list-style-type: none"> <li>1. Zagospodarowanie skarpy przy Muzeum Ziemi Leżajskiej (wycinka krzaków, zabezpieczenie skarpy przed osunięciem, nasadzenie krzewów ozdobnych płożących 60 000,00 zł )</li> <li>2. Dbalność o obszary i obiekty objęte prawnymi formami ochrony przyrody - pielęgnacja drzewostanu objętego ochroną oraz rewitalizacją terenu parkowego Domu Pomocy Społecznej w Piskorowicach – Małyniach ( 60 000,00 zł )</li> </ol>
	2.4 Rewitalizacja obszarów zdegradowanych	<ol style="list-style-type: none"> <li>1. Remont elewacji i piwnic zabytkowego budynku dawnego Dworu Starościńskiego wraz z wymianą elektryki w piwnicach, odnowieniem barierek, wykonaniem wentylacji oraz wymianą okien dachowych: lukarn ( 472 434,63 zł)</li> <li>2. Budowa budynku gospodarczego – magazynu, wraz infrastrukturą socjalną przy Muzeum Ziemi Leżajskiej na potrzeby warsztatu zabawkarskiego ( 75 000,00 zł )</li> <li>3. Odnowienie kostki granitowej na dziedzińcu Muzeum Ziemi Leżajskiej ( 40 000,00 zł)</li> <li>4. Osuszenie i odgrzybienie piwnicy w oficynie północno-wschodniej (50 000,00 zł )</li> <li>5. Przebudowa zabytkowego Domu Pomocy Społecznej w Piskorowicach – Mołyniach (3 000 000,00 zł)</li> <li>6. Zagospodarowanie poscaleniowe - głównie budowa nowych dróg w terenach rolnych (31 000 000,00 zł)</li> </ol>

<b>Obszar Strategiczny 3 - Funkcje</b>	3.1. Budowanie atrakcyjności inwestycyjnej	1. Utworzenie Centrum Rozwoju Przedsiębiorczości i Promocji Gospodarczej ( 500 000,00 zł )
	3.2. Budowanie odporności na zmiany klimatu	1. Poprawa efektywności energetycznej budynków jednostek powiatowych poprzez modernizację systemu grzewczego w jednostkach powiatowych wraz z instalacją urządzeń OZE oraz wymianą/modernizacją źródeł ciepła; wykonanie instalacji fotowoltaicznych oraz montaż pomp ciepła (22 000 000,00 zł)
	3.3. Rozwój gospodarki o obiegu zamkniętym	Budowanie świadomości ekologicznej oraz edukacja ekologiczna poprzez:  1. Realizację programów edukacyjnych w szkołach ponadpodstawowych (2 000 000,00 zł )  2. Zakup urządzeń do selektywnej segregacji odpadów (butelkomaty) i ich usytuowanie w jednostkach organizacyjnych powiatu (szkoły, urzędy) ( 500 000,00 zł )
	3.4. Rozbudowa infrastruktury społecznej i komunalnej	1. Cyfryzacja administracji – zapewnienie dostępności do e –usług tworzenie i rozwój e-usług, zakup narzędzi informatycznych niezbędnych do skutecznego funkcjonowania administracji i świadczenia usług publicznych (wymiana sprzętu, oprogramowanie ( 500 000,00 zł )  2. Inwestycje w infrastrukturę w zakresie dostosowania do potrzeb osób z niepełnosprawnością poprzez roboty budowlane, w tym zakup niezbędnego wyposażenia - poprawa dostępności do usług dla osób ze szczególnymi potrzebami (wyposażenie Starostwa Powiatowego w sprzęt i urządzenia zapewniające dostępność dla osób ze szczególnymi potrzebami ( 100 000,00 zł )

Zródło: Opracowanie własne.

Program Rozwoju Powiatu Leżajskiego koncentruje się na wyzwaniach stojących przed powiatem, uwzględniając jednocześnie Cele Strategiczne poziomu ponadlokalnego, które odnoszą się do trzech najważniejszych obszarów problemowych. Oczekiwane rezultaty pozwolą na osiągnięcie efektów zakładanych dla planowanych działań. Należy wśród nich wskazać zmiany o charakterze organizacyjnym (zmiany instytucjonalne, zmiany sposobu i zakresu funkcjonowania), zmiany o charakterze regulacyjnym (określenie norm, procedur, zasad itp.), zmiany w zakresie zasobów materialnych i niematerialnych (infrastruktura, kadry, umiejętności itp.). Dlatego też, przedsięwzięcia poszczególnych JST realizowane w ramach Programów Rozwoju będą realizowały wskaźniki monitoringowe określone na poziomie ponadlokalnym. Zgodnie z zapisami Strategii Rozwoju Ponadlokalnego: wszystkie jednostki samorządu terytorialnego mają obowiązek gromadzić dane zawiązane ze wskaźnikami monitoringu.

## 6. Spójność z celami polityki europejskiej, krajowej i regionalnej

Poza najistotniejszą spójnością występującą pomiędzy Strategią Rozwoju Ponadlokalnego LOF a Programem Rozwoju Powiatu Leżajskiego należy zaznaczyć, że niniejszy dokument wykazuje pełną zgodność z celami polityki europejskiej, krajowej i regionalnej. Działania określone w Programie Rozwoju odpowiadają równocześnie na wyzwania europejskie i krajowe zidentyfikowane w obszarach wsparcia współfinansowanych z Europejskich Funduszy Strukturalnych i Inwestycyjnych.

Rysunek 3 – Zgodność Strategii Ponadlokalnej LOF z dokumentami nadrzędnymi



Źródło: opracowanie własne.

Mając na uwadze rozpoczynającą się nową perspektywę finansową UE na lata 2021 – 2027 dołożono wszelkich starań, aby strategia ponadlokalna spełniała wszystkie wymagania stawiane przez akty prawne wyższego szczebla. Dlatego też Program Rozwoju Powiatu Leżajskiego jako dokument o charakterze wdrożeniowym, również zachowuje pełną zgodność z: Rozporządzeniami Parlamentu Europejskiego i Rady, Strategią na Rzecz Odpowiedzialnego Rozwoju oraz Strategią Rozwoju Województwa Podkarpackiego 2030.

## 7. Ramy finansowe i źródła finansowania

Działania określone w Programie Rozwoju Powiatu Leżajskiego są poparte możliwościami i chęcią ich realizacji przez poszczególne JST również w kontekście zapewnienia ich finansowania. Szczególnie istotna jest różnorodność potencjalnych źródeł finansowania. Do realizacji zaplanowanych działań zostaną wykorzystane środki własne JST, środki krajowe w formie dedykowanych funduszy i programów, fundusze unijne i inne zagraniczne oraz środki prywatne, kredyty bankowe i pożyczki. Wyznaczenie ram finansowych, jest niezbędne do oceny możliwości realizacji strategii. Należy również zaznaczyć, iż realizacja przedsięwzięć strategicznych może mieć także różnorodne formy finansowania przedsięwzięć. Perspektywa finansowa UE 2021-2027 daje możliwość wykorzystania zarówno instrumentów finansowych jak i dotacji oraz subwencji bezzwrotnych. Istnieje również możliwość wykorzystania finansowania w formie partnerstwa publiczno-prywatnego.

W chwili obecnej, na poziomie krajowym trwają prace nad układem programów polityki spójności. Prezentowany powyżej wykaz stanowi potencjalne źródła finansowania części przedsięwzięć zaplanowanych do realizacji w ramach niniejszej strategii. Szczególnie istotne dla Powiatu Leżajskiego mogą być następujące programy:

Rysunek 4 – Układ Programów poziomu krajowego



Źródło: <https://www.funduszeuropejskie.gov.pl>, Ministerstwo Funduszy i Polityki Rozwoju.

Nie należy zapominać również o innych zewnętrznych źródłach finansowania, w tym również ze środków krajowych (Polski Ład). Dodatkowo na podstawie ogłoszonego w maju 2020 r. Europejskiego Planu Odbudowy i jego filaru pn. Instrument na rzecz Odbudowy i Zwiększania Odporności w Polsce został przygotowany Krajowy Plan Odbudowy (KPO), który będzie uzupełniał interwencje polityki spójności w okresie 2021-2027. Celem interwencji w ramach KPO będzie przede wszystkim odbudowa potencjału rozwojowego gospodarki utraconego w wyniku pandemii COVID-19. Przewiduje się, że w ramach KPO będą m.in. inwestycje związane z zieloną gospodarką, cyfryzacją, innowacyjnością gospodarki, zatrudnieniem, działalnością badawczo-rozwojową, sektorem ochrony zdrowia oraz projekty w obszarze transportu i energetyki. Ważnym źródłem finansowania dla OF mogą być również programy bezpośrednio zarządzane przez Komisję Europejską np. LIFE, Horyzont oraz międzynarodowe programy sieciowe (np. Interreg) i Mechanizm Finansowy EOG i Norweski Mechanizm Finansowy.

## 8. Partycypacja społeczna w Programie Rozwoju

Pierwszym etapem prac nad Strategią Rozwoju Ponadlokalnego LOF były prekonsultacje społeczne przeprowadzone w formie ankiety mieszkańców wszystkich JST zaangażowanych w proces opracowania Strategii Ponadlokalnej.

W procesie tym, wszyscy zainteresowani mogli się wypowiedzieć na temat stanu, problemów i kierunków rozwoju obszaru realizacji Strategii Ponadlokalnej. Wskazując silne i słabe strony obszaru oraz szanse i zagrożenia rozwojowe w realny sposób przedstawili swoje opinie, które na kolejnym etapie prac zostały wykorzystane w procesie przygotowania analizy SWOT. W ramach

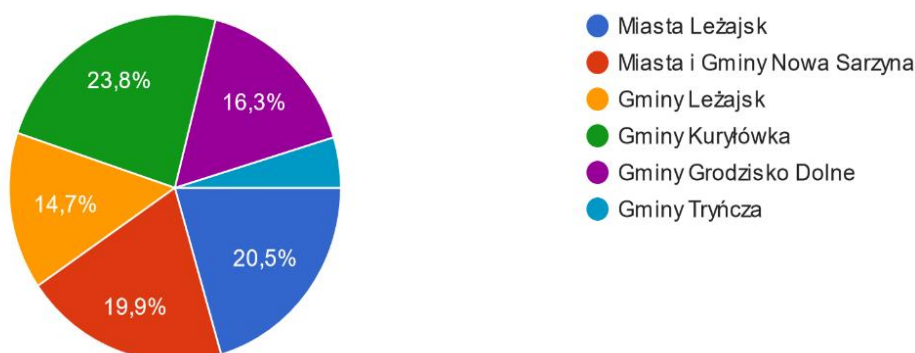
niniejszej ankiety, mieszkańcy mieli również możliwość wskazywania potrzeb i oczekiwań w zakresie kierunków rozwoju obszaru i realizacji projektów ponadlokalnych i komplementarnych. Prekonsultacje odbyły się w lipcu 2021 r. i realizowane były w formie przyjmowania opinii w formie ankiety on-line i na piśmie.

Informacja o prekonsultacjach i formularz on-line ankiety zostały rozpowszechnione przez poszczególne JST między innymi poprzez umieszczenie na stronach internetowych i profilach Facebook poszczególnych JST.

Rysunek 5 – Zestawienie uczestników ankiety wg grup interesariuszy

#### 1. Mieszkam na terenie:

361 odpowiedzi



Źródło: opracowanie własne z wykorzystaniem narzędzia Formularze Google.

Z uwagi na zindywidualizowany charakter ankiet, możliwe było wskazanie odpowiedzi udzielonych przez mieszkańców Powiatu Leżajskiego. Ich analiza pozwoliła również na stworzenie podstaw do założeń Programu Rozwoju i określenie najważniejszych potrzeb i problemów mieszkańców Powiatu Leżajskiego, którzy byli głównymi interesariuszami procesu.

Zaangażowanie lokalnych interesariuszy w proces opracowania Programów Rozwoju było realizowane poprzez ich zaangażowanie w przygotowanie Strategii Ponadlokalnej LOF. Z uwagi na fakt, iż wskazane dokumenty wzajemnie się przenikają i uzupełniają, to głos mieszkańców z procesu opracowywania pierwszego z dokumentów został uwzględniony również w drugim dokumencie.

Należy również zaznaczyć, że procedura dotycząca przyjmowania Programów Rozwoju nie została określona ustawowo. Do indywidualnej decyzji władarzy poszczególnych JST pozostawia się kwestie przeprowadzenia konsultacji społecznych Programu Rozwoju, czy też jego przyjęcie przez Radę Gminy lub Powiatu. Warto jednak zwrócić uwagę, iż możliwie szeroka partycypacja lokalnych interesariuszy pozwoli na wyższą jakość opracowywanych dokumentów oraz identyfikację jak największej liczby oczekiwanych przedsięwzięć.

## Spis rysunków

Rysunek 1 – Schemat wdrażania strategii ponadlokalnej .....	12
Rysunek 2 – Układ obszarów strategicznych i celów operacyjnych .....	16
Rysunek 3 – Zgodność Strategii Ponadlokalnej LOF z dokumentami nadrzędnymi .....	27
Rysunek 4 – Układ Programów poziomu krajowego .....	28
Rysunek 5 – Zestawienie uczestników ankiety wg grup interesariuszy .....	29

## Spis map

Mapa 1 – Mapa Powiatu Leżajskiego .....	4
Mapa 2 – OSI miejskie zidentyfikowane w Strategii rozwoju województwa - Podkarpackie 2030 ....	9
Mapa 3 – Obszary zagrożone trwałą marginalizacją w województwie podkarpackim .....	10
Mapa 4 – Gminy „Błękitnego Sanu” .....	11

## Spis tabel

Tabela 1 – Ludność Powiatu Leżajskiego na tle powiatu leżajskiego i LOF .....	5
Tabela 2 – Wskaźnik przyrostu naturalnego w Powiecie Leżajskim.....	5
Tabela 3 – Liczba osób bezrobotnych w Powiecie Leżajskim. ....	6
Tabela 4 – Analiza SWOT .....	14
Tabela 5 – Układ Celów Operacyjnych i Kierunków działań .....	17
Tabela 6 – Propozycje kluczowych projektów indywidualnych Powiatu Leżajskiego realizujących cele strategii .....	22