

UCHWAŁA Nr VIII/47/2024
RADY POWIATU LEŻAJSKIEGO

z dnia 16 października 2024 r.

w sprawie przyjęcia zaktualizowanego Programu Rozwoju Powiatu Leżajskiego na lata 2021-2027

Na podstawie art. 12 pkt 9ca) ustawy z dnia 5 czerwca 1998r. o samorządzie powiatowym (t.j. Dz. U. z 2024r. poz. 107) w związku z art. 3 pkt. 3, art. 15 ust. 1, art. 19 ust. 3a ustawy z dnia 6 grudnia 2006 r. o zasadach prowadzenia polityki rozwoju (t.j. Dz. U. z 2024r. poz. 324 z późn. zm.),

Rada Powiatu Leżajskiego uchwala, co następuje:

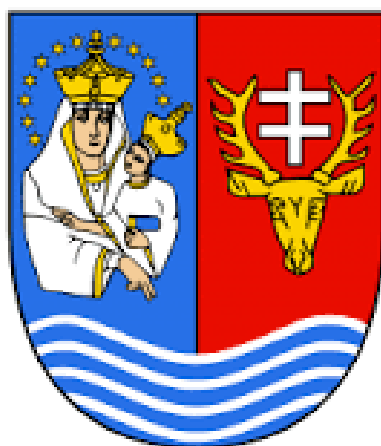
- § 1.** Przyjmuje się do realizacji zaktualizowany Program Rozwoju Powiatu Leżajskiego na lata 2021 -2027, stanowiący załącznik do niniejszej uchwały.
- § 2.** Traci moc Uchwała NR LVI/310/2022 Rady Powiatu Leżajskiego z dnia 24 sierpnia 2022r. w sprawie przyjęcia Programu Rozwoju Powiatu Leżajskiego na lata 2021-2027.
- § 3.** Wykonanie uchwały powierza się Zarządowi Powiatu Leżajskiego.
- § 4.** Uchwała wchodzi w życie z dniem podjęcia.

Przewodnicząca Rady
Powiatu Leżajskiego

mgr Monika Milo

Załącznik do uchwały Nr VIII/47/2024
Rady Powiatu Leżajskiego
z dnia 16 października 2024 r.

PROGRAM ROZWOJU POWIATU LEŻAJSKIEGO NA LATA 2021–2027



PAŹDZIERNIK 2024

Spis treści

Wykaz stosowanych skrótów	2
Wstęp	3
1. Charakterystyka Powiatu Leżajskiego	4
2. Powiat Leżajski w OSI regionalnych	8
3. System realizacji Programu Rozwoju	12
4. Spójność ze Strategią Ponadlokalną LOF	13
4.1. Analiza SWOT	13
4.2. Wizja Rozwoju	14
4.3. Obszary strategiczne i cele operacyjne	15
4.4. Kierunki działań	17
5. Zrównoważona mobilność na terenie Powiatu Leżajskiego	22
6. Przedsięwzięcia indywidualne Powiatu Leżajskiego	30
7. Spójność z celami polityki europejskiej, krajowej i regionalnej	53
8. Ramy finansowe i źródła finansowania	54
9. Partycypacja społeczna w Programie Rozwoju	55
Spis rysunków	57
Spis map	57
Spis tabel	57

Wykaz stosowanych skrótów

art. – artykuł

BDL – Bank Danych Lokalnych

CEIDG – Centralna Ewidencja i Informacja o Działalności Gospodarczej

CEPIK – Centralna Ewidencja Pojazdów i Kierowców

CO – Cel operacyjny

CS – Cel szczegółowy

CP – Cel Polityki

EFRR – Europejski Fundusz Rozwoju Regionalnego

EFS – Europejski Fundusz Społeczny

FEnIKS – Fundusze Europejskie na Infrastrukturę, Klimat, Środowisko

FENG – Fundusze Europejskie dla Nowoczesnej Gospodarki

FEPW – Fundusze Europejskie dla Polski Wschodniej

FEP – Fundusze Europejskie dla Podkarpackiego

FERC – Fundusze Europejskie na Rozwój Cyfrowy

FERS – Fundusze Europejskie dla Rozwoju Społecznego

GUS – Główny Urząd Statystyczny

IIT – Inne Instrumenty Terytorialne

JST – jednostki samorządu terytorialnego

KPO – Krajowy Plan Odbudowy

KRS – Krajowy Rejestr Sądowy

MOF – Miejski Obszar Funkcjonalny

OF – Obszar Funkcjonalny

OSI – Obszar Strategicznej Interwencji

POWER – Program Wiedza Edukacja Rozwój

PSR – Powszechny Spis Rolny

PSZOK – Punkt Selektywnej Zbiórki Odpadów

SRWP 2030 – Strategia Rozwoju Województwa Podkarpackiego do roku 2030

SWOT – Analiza silnych i słabych stron oraz szans i zagrożeń

UE – Unia Europejska

ust. – ustęp

usg – ustawa o samorządzie gminnym

ZIT – Zintegrowane Inwestycje Terytorialne

Wstęp

Program Rozwoju Powiatu Leżajskiego na lata 2021-2027 jest dokumentem o charakterze wdrożeniowym i uszczegóławiającym postanowienia Strategii Rozwoju Ponadlokalnego Leżajskiego Obszaru Funkcjonalnego na lata 2021-2027 z perspektywą do 2035 opracowanej dla Powiatu Leżajskiego, Gminy Miasto Leżajsk, Gminy Leżajsk, Gminy Nowa Sarzyna, Gminy Kuryłówka, Gminy Grodzisko Dolne, Gminy Tryńcza. Jednocześnie jest on w pełni zgodny ze strategią ponadlokalną i prowadzi do osiągnięcia celów strategicznych i rozwojowych określonych na poziomie ponadlokalnym.

Program Rozwoju jako dokument wykonawczy do Strategii Ponadlokalnej zawiera przede wszystkim krótką charakterystykę gminy, z uwzględnieniem jej przewag konkurencyjnych oraz listę przedsięwzięć o charakterze indywidualnym, które wpisują się w cele i priorytety rozwojowe strategii ponadlokalnej. Dokument powstał równoległe do Strategii Rozwoju Ponadlokalnego i jest z nią w pełni zgodny. Należy również zaznaczyć, że Program Rozwoju Powiatu Leżajskiego w powiązaniu ze Strategią Rozwoju Ponadlokalnego stanowił będzie podstawę do ubiegania się o środki unijne i krajowe przy realizacji projektów indywidualnych prowadzących do osiągnięcia celów ponadlokalnych we wskazanych obszarach.

Obszar powiązanych ze sobą funkcjonalnie jednostek samorządu terytorialnego został poddany analizie w ujęciu obiektywnym w kluczowych dla jego rozwoju sektorach. Diagnoza została opracowana z wykorzystaniem statystyki publicznej i właściwych opracowań analitycznych. Co istotne zawiera zestawienie danych przedstawianych indywidualnie dla poszczególnych JST, a także podsumowania dla całego obszaru. Dlatego też możliwe było przeanalizowanie danych przedstawionych dla Powiatu Leżajskiego.

Program Rozwoju analogicznie do Strategii Rozwoju Ponadlokalnego LOF został opracowany z wykorzystaniem metodologii partycypacyjno-eksperckiej. W proces jego powstawania zaangażowano mieszkańców, władze i pracowników samorządowych oraz ekspertów zewnętrznych. Dlatego też, jest on odpowiedzią na zidentyfikowane potrzeby i problemy rozwojowe mieszkańców Powiatu Leżajskiego, a poprzez realizację zaplanowanych działań pozwoli na osiągnięcie wyznaczonych celów strategicznych i rozwojowych w ramach obszaru funkcjonalnego. Zaplanowane w dokumencie działania mają służyć długotrwałej poprawie warunków społecznych, gospodarczych, środowiskowych, klimatycznych i demograficznych w gminie.

Dokument będzie koncentrować się na wykorzystaniu potencjałów gminy w taki sposób, aby posiadane zasoby wzmocniły lokalną gospodarkę w zakresie wzrostu produktywności, skutecznej transformacji społeczno-gospodarczej realizującej cele Unii Europejskiej, przy zaangażowaniu środowisk lokalnych: samorządów, podmiotów prywatnych, organizacji pozarządowych. Jednocześnie będzie wskazywać także potrzeby w zakresie rozwiązywania problemów charakterystycznych dla Powiatu Leżajskiego.

Rezultatem zaplanowanych działań będzie m. in.: aktywizacja zasobów i potencjałów gminy oraz zapewnienie trwałych podstaw rozwojowych. Istotne jest również, aby osiągnąć trwałe wzmocnienie potencjału instytucjonalnego w samorządzie zakresie planowania strategicznego i realizacji działań rozwojowych obejmujących m.in. aspekty gospodarcze, społeczne, przestrzenne, środowiskowe i kulturowe oraz wzmocnienie roli lokalnych interesariuszy w planowaniu rozwoju społeczno-gospodarczego.

1. Charakterystyka Powiatu Leżajskiego

Powiat Leżajski usytuowany jest w północno-wschodniej części województwa podkarpackiego i zajmuje powierzchnię 584 km² (58 426 ha), z czego powierzchnia terenów rolnych stanowi 58%, terenów leśnych 28,2%, zaś pozostała powierzchnia to 13,8%. Swoim zasięgiem obejmuje on 5 gmin, w tym trzy gminy wiejskie (Gmina Grodzisko Dolne, Gmina Kuryłówka, Gmina Leżajsk) oraz po jednej gminie miejskiej (Gmina Miasto Leżajsk) i miejsko – wiejskiej (Miasto i Gmina Nowa Sarzyna).

Dostępność komunikacyjna i transportowa jest jednym z kluczowych elementów wpływających na rozwój danego obszaru, stanowiącym o jego potencjale ekonomicznym. Podstawowy układ komunikacji powiatu tworzą:

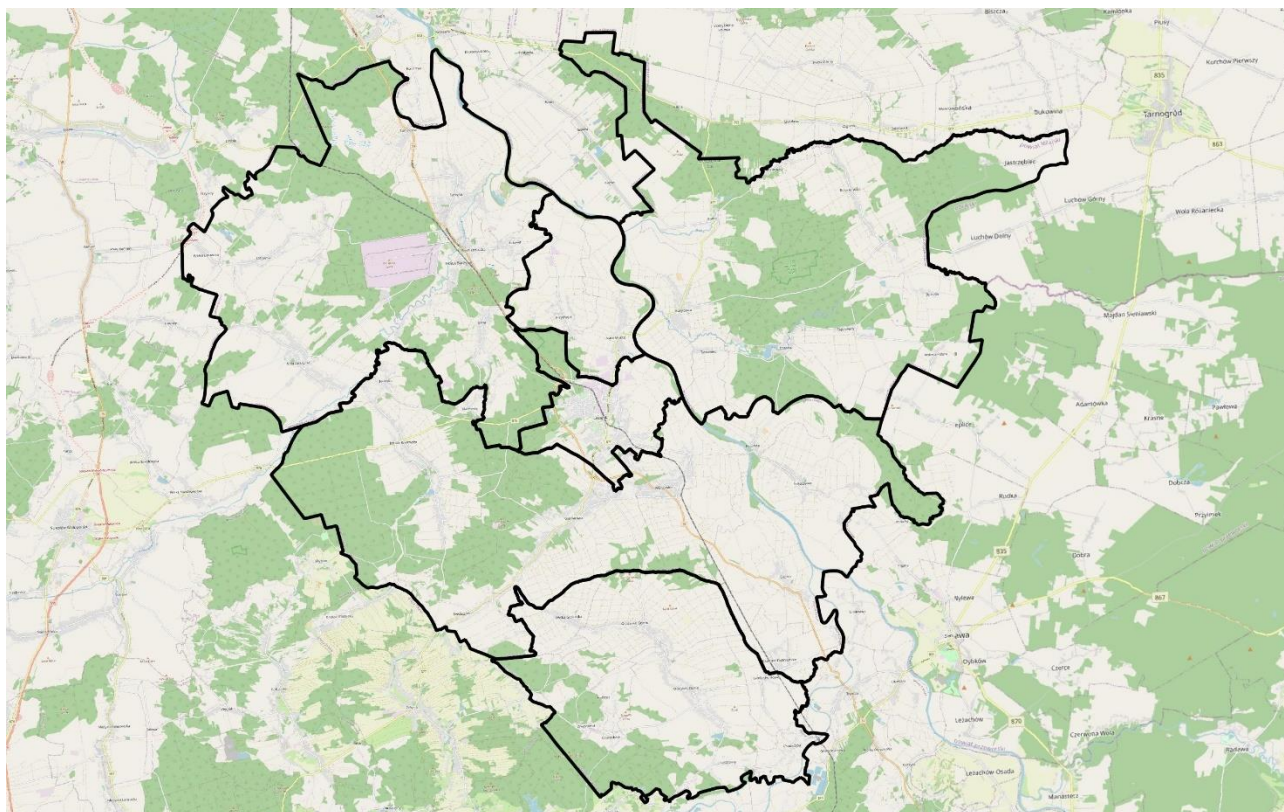
- a) droga krajowa nr 77 Lipnik- Przemyśl,
- b) drogi wojewódzkie:
 - 875 Mielec - Kolbuszowa - Sokołów Małopolski – Leżajsk,
 - 877 Naklik - Leżajsk - Łańcut - Dylągówka – Szklary,
 - 835 Lublin–Przeworsk–Grabownica Starzeńska.

oraz drogi powiatowe i gminne. Istotnym elementem infrastruktury drogowej jest również bliskie połączenie do węzła komunikacyjnego autostrady A4.

Połączenia komunikacyjne pomiędzy poszczególnymi miejscowościami powiatu i województwa zapewnia komunikacja prywatnych przewoźników. Zdecydowana większość autobusowych linii komunikacyjnych koncentruje się w mieście powiatowym – Leżajsku i kierowana jest w kierunku Sokołowa Małopolskiego, Łańcuta, Przeworska, Sieniawy, Tarnobrodu, Lipin oraz Krzeszowa. Najwięcej połączeń uruchamianych jest przez Przedsiębiorstwo Komunikacji Samochodowej Leżajsk Sp. z o.o. Transport autobusowy należy podzielić na 2 segmenty:

- powiatowe przewozy pasażerskie (niewykraczające poza granice powiatu leżajskiego),
- wojewódzkie i międzywojewódzkie przewozy pasażerskie.

Mapa 1 – Mapa Powiatu Leżajskiego



Źródło: opracowanie własne.

W zakresie dostępności komunikacyjnej zdecydowana większość kursów wykonywana jest w dni robocze szkolne, kosztem weekendów i dni świątecznych. Jest to tendencja dość typowa dla prywatnych przedsiębiorstw komunikacyjnych, które w dni wolne, a szczególnie święta i niedziele znacznie ograniczają ofertę przewozową. Dostępność komunikacyjna jest jedną z podstawowych barier przestrzennych osób o specjalnych potrzebach zamieszkujących obszary wiejskie. Głównym węzłem komunikacyjnych w powiecie jest miasto Leżajsk – stanowiące centrum społeczna – gospodarcze i siedzibę powiatu leżajskiego. Drugie miasto - Nowa Sarzyna to kolejne centrum przesiadkowe. W zakresie przewozów ponadgminnych mieszkańcy Miasta Leżajsk i podróżni przebywający w mieście korzystać mogą z 58 kursów organizowanych przez przewoźników, z podażą 2 350 miejsc. Na terenie Gminy Leżajsk liczba przewozów komunikacji zbiorowej to: 4 przewozy PKS Leżajsk Sp. z o.o. (w roku 2020 z transportu skorzystało ponad 39 tys. pasażerów) oraz przewozy prywatnych przewoźników, z których skorzystało w 2020 r. ponad 30 tys. pasażerów. Najbardziej ubogą sieć komunikacyjną ma Gmina Grodzisko Dolne. Przez Gminę nie przebiega żadna droga znaczenia wojewódzkiego i wyższego, którymi zazwyczaj prowadzi się główne szlaki transportowe i handlowe.

Przez teren Powiatu Leżajskiego przebiega jedna linia normalnotorowa: linia kolejowa nr 68 Lublin –Leżajsk –Przeworsk. Jest to linia znaczenia pierwszorzędowego, częściowo dwutorowa, częściowo zelektryfikowana. Na obszarze powiatu leżajskiego dwutorowa od stacji Grodzisko Dolne w stronę Lublina, całkowicie zelektryfikowana. Na linii 68 prowadzony jest regionalny ruch pasażerski, nie jest prowadzony ruch pociągów pospiesznych. Linię obsługują: 3 stacje kolejowe (Nowa Sarzyna, Leżajsk, Grodzisko Dolne) oraz 3 przystanki kolejowe (Nowa Sarzyna Kolonia, Jelna, Wierzawice).

Dane Głównego Urzędu Statystycznego pokazują, że według stanu na koniec roku 2020 Powiat Leżajski zamieszkuje obecnie 68 996 mieszkańców. Liczba ta stanowi 89,03% ogółu liczby mieszkańców Leżajskiego Obszaru Funkcjonalnego. Liczba ludności na przestrzeni lat 2016-2020 uległa zmniejszeniu o 667 osób tj. 0,96%. W odniesieniu do struktury ludności w podziale według ekonomicznych grup wieku, należy zwrócić na dość korzystną sytuację demograficzną Powiatu Leżajskiego w tym zakresie. Procentowy udział osób w wieku przedprodukcyjnym wynosi 17,9% natomiast w wieku produkcyjnym 61,8% oraz 20,3% udziału mieszkańców w wieku poprodukcyjnym. Średnia gęstość zaludnienia w Powiecie Leżajskim wynosi 118 osób na 1km².

Tabela 1 – Ludność Powiatu Leżajskiego na tle powiatu leżajskiego i LOF

JST	2016	2017	2018	2019	2020	zmiana %
Powiat leżajski	69 663	69 641	69 562	69 370	68 996	-0,96
Leżajski Obszar Funkcjonalny	78 099	78 100	78 023	77 861	77 494	-0,77

Źródło: opracowanie własne

Analizując dane w zakresie przyrostu naturalnego dla Powiatu Leżajskiego w roku 2019 urodzenia żywe na 1000 ludności wyniosły 9,31 i wskaźnik ten jest niższy niż dane dla województwa podkarpackiego (9,69) czy kraju (9,77). Sąsiadujący bezpośrednio z Powiatem Leżajskim Powiat Przeworski w roku 2019 wykazywał się wskaźnikiem urodzeń na poziomie 9,76. W zakresie przyrostu naturalnego na 1000 ludności wartość wskaźnika dla Polski za rok 2019 wynosiła -0,91, dla województwa podkarpackiego 0,27. Przyrost naturalny na terenie Powiatu Leżajskiego w 2019 r. wyniósł 0,45 i jest wyższy od średniej wojewódzkiej i krajowej.

Tabela 2 – Wskaźnik przyrostu naturalnego w Powiecie Leżajskim.

nazwa	urodzenia żywe na 1000 ludności					zgony na 1000 ludności					przyrost naturalny na 1000 ludności				
	2015	2016	2017	2018	2019	2015	2016	2017	2018	2019	2015	2016	2017	2018	2019
POLSKA	9,60	9,95	10,46	10,11	9,77	10,27	10,10	10,48	10,78	10,67	-0,67	-0,15	-0,02	-0,68	-0,91
PODKARPACKIE	9,20	9,53	10,31	10,12	9,69	9,13	8,98	9,08	9,22	9,41	0,07	0,54	1,22	0,89	0,27

Powiat leżajski	9,01	9,07	9,83	10,02	9,31	9,17	8,68	8,49	9,20	8,87	-0,16	0,39	1,34	0,82	0,45
-----------------	------	------	------	-------	------	------	------	------	------	------	-------	------	------	------	------

Źródło: opracowanie własne

O sytuacji na rynku pracy świadczy wskaźnik liczby osób bezrobotnych na terenie powiatu. W analizowanym okresie w kraju liczba zarejestrowanych osób bezrobotnych spadła o ponad 21%. Spadek odnotowano również na terenie województwa podkarpackiego (o 18,82%). Sytuacja Powiatu Leżajskiego również wpisuje się ten trend, jednak wartość jest niższa od wojewódzkiej i wynosi - 8,42%, jest również niższa od danych dla sąsiadującego Powiatu Przeworskiego (dla którego liczba zarejestrowanych bezrobotnych spadła o 22,27%).

Tabela 3 – Liczba osób bezrobotnych w Powiecie Leżajskim.

nazwa	2016	2017	2018	2019	2020	zmiana %
POLSKA	1 335 155	1 081 746	968 888	866 374	1 046 432	-21,62
PODKARPACKIE	107 567	90 972	82 933	75 455	87 326	-18,82
Powiat leżajski	4 276	3 993	3 686	3 380	3 916	-8,42
Powiat przeworski	5 286	4 663	4 085	3 933	4 109	-22,27

Źródło: opracowanie własne

Rola kultury w tworzeniu tożsamości regionu jest niepowtarzalna. Stanowi ona dorobek przeszłych pokoleń, uzupełniony współczesną twórczą działalnością. Życie kulturalne na terenie powiatu tworzą następujące domy i ośrodki kultury:

- Miejskie Centrum Kultury, w którego skład wchodzi: Biblioteka Publiczna w Leżajsku, Dom Kultury w Leżajsku, Pracownia Dokumentacji Dziejów Miasta. Ponadto, przy Centrum działa kino.
- Gminny Ośrodek Kultury w Gminie Leżajsk,
- Ośrodek Kultury w Nowej Sarzynie,
- Ośrodek Kultury w Grodzisku Dolnym,
- Gminny Ośrodek Kultury w Kuryłówce.

Istotną rolę pełni również Muzeum Ziemi Leżajskiej, którego organizatorem jest Powiat Leżajski.

Omawiany obszar Powiatu Leżajskiego charakteryzuje się bogatym dziedzictwem historycznym i ofertą turystyczną. Przez powiat przebiega Wschodni Szlak Rowerowy Green Velo. Szlak jest najdłuższym, spójnie oznakowanym szlakiem rowerowym w Polsce. Kolejnymi atrakcjami turystycznymi znajdującymi się w powiecie są szlaki edukacyjne i rekreacyjne. W tym zakresie na uwagę zasługują:

- ścieżki edukacyjne Nadleśnictwa Leżajsk wraz z rozbudowaną ofertą edukacyjną Nadleśnictwa skoncentrowaną wokół zasobów przyrodniczych, w tym ostoi bobrowych, np. rezerwat przyrody Kołacznia,
- szlak Elimelecha i dziedzictwa kultury żydowskiej w Mieście Leżajsk,
- szlak staromiejski w Leżajsku,
- ścieżki nordic walking – Kraina łowców Reniferów i ścieżka zdrowia, wyznaczone trasy zielona, czerwona i czarna w Gminie Kuryłówka,
- lokalne trasy rowerowe wyznaczone w poszczególnych gminach.

Pod względem aktywnego wypoczynku Powiat Leżajski cieszy się dużą popularnością turystów z uwagi na wykorzystywanie szlaków rowerowych, nordic walkingu oraz ścieżek przyrodniczych Nadleśnictwa. Walory przyrodnicze uzupełniają także liczne obiekty dziedzictwa kulturowego i historycznego.

Głównymi rzekami i potokami na terenie powiatu są: San, Wisłok, Malinianka, Jagódka, Trzebośnica, Mlecza, Leszczyńska. Meliorację wód na obszarze funkcjonalnym wspomagają zbiorniki retencyjne. Dodatkowo zbiorniki wzbogacą bioróżnorodność przez renaturalizację i rehabilitację lokalnych ekosystemów. Są niezbędne dla utrzymania poziomu wód gruntowych, stanowią źródło zasilania wód podziemnych. Dodatkowo, łagodzą skutki ekstremalnych zjawisk takich jak susza czy powódź oraz pełnią funkcję zabezpieczenia przeciwpożarowego. W praktyce, niektóre zbiorniki wykorzystywane są także dla celów rekreacyjnych, podnosząc atrakcyjność turystyczną powiatu. Zbiorniki wpływają na poprawę bilansu wodnego. Lokalizacja zbiorników w Powiecie Leżajskim przedstawia się następująco:

- Gmina Kuryłówka - zbiornik retencyjno-rekreacyjny w Ożannie, w Brzyskiej Woli, Kolonii Polskiej, Jastrzębcu, Kulnie,
- Gmina Grodzisko Dolne – Zbiornik „Czyste”,
- Gmina Leżajsk: Stare Miasto, Brzoza Królewska, Giedlarowa.

Na terenie Powiatu Leżajskiego występują również różne formy ochrony przyrody:

- Miasto Leżajsk:
 - rezerwat przyrody - Las Klasztorny (powierzchnia lasu w mieście stanowi aż 22,3%),
 - Europejska Sieć Ekologiczna Natura 2000 - „Dolina Dolnego Sanu”,
 - użytki ekologiczne,
 - ochrona gatunkowa;
- Gmina Kuryłówka:
 - Kuryłowski Obszar Chronionego Krajobrazu,
 - Rezerwat „Brzyska Wola”,
 - Europejska Sieć Ekologiczna Natura 2000 - „Dolina Dolnego Sanu”,
 - 4 użytki ekologiczne – śródleśne mokradła we wsi Kulno i Brzyska Wola,
 - pomniki przyrody: głąz narzutowy w miejscowości Brzyska Wola, lipa drobnolistna w miejscowości Brzyska Wola, 6 szt. lip drobnolistnych w miejscowość Dąbrowica;
- Nowa Sarzyna:
 - Brzóżniański Obszar Chronionego Krajobrazu,
 - Rezerwat florystyczny „Kołacznia”
 - Obszary Natura 2000 na terenie Miasta i Gminy Nowa Sarzyna: Specjalny Obszar Ochrony Siedlisk Kołacznia, Specjalny Obszar Ochrony Siedlisk „Lasy Leżajskie”, Specjalny Obszar Ochrony Siedlisk „Dolina Dolnego Sanu”,
- Gmina Grodzisko Dolne
 - Zmysłowski Obszar Chronionego Krajobrazu,
 - Rezerwat leśny „Zmysłówka”,
 - pomniki przyrody: 7 modrzewi polskich i lipa,
- Gmina Leżajsk:
 - Brzóżniański Obszar Chronionego Krajobrazu,
 - Kuryłowski Obszar Chronionego Krajobrazu,
 - Zmysłowski Obszar Chronionego Krajobrazu,
 - Rezerwat torfowiskowy „Suchy Łuk”,
 - 5 pomników przyrody żywej chroniących 109 drzew, w tym grupowe pomniki przyrody, tj.: aleja modrzewiowa przy osadzie leśnej „Pod Lasem” oraz pomnik 29 buków.

2. Powiat Leżajski w OSI regionalnych

Zgodnie ze Strategią rozwoju województwa - Podkarpackie 2030, obszary wymagające szczególnego wsparcia w kontekście równoważenia rozwoju powinny otrzymać pomoc prowadzącą do wzmocnienia szans rozwojowych obszarów zagrożonych trwałą marginalizacją w województwie. Realizacja zasady zrównoważonego rozwoju regionu, wymaga od władz kierunkowania działań na zapewnienie mieszkańcom pełnego pakietu możliwości rozwojowych niezależnie od miejsca zamieszkania. Zadaniem niniejszych działań jest identyfikowanie i wzmacnianie czynników rozwojowych obszarów o słabszych perspektywach rozwojowych, wynikających ze struktury społeczno-gospodarczej, peryferyjnego położenia bądź utraty dotychczasowych funkcji. Wśród celów stawianych przed takimi działaniami wymienić należy m.in. zwiększenie zasobów infrastrukturalnych w strategicznych sektorach, zdynamizowanie rozwoju społeczno-gospodarczego w oparciu o lokalne potencjały, rozwój przedsiębiorczości i innowacyjności, poprawę dostępu do podstawowych usług publicznych, zniwelowanie wykluczenia transportowego.

Samorząd Województwa, poza OSI krajowymi, do objęcia specjalnym wsparciem wskazał następujące regionalne obszary strategicznej interwencji: subregionalne bieguny wzrostu i miejskie obszary funkcjonalne; miasta powiatowe i małe; Rzeszów i Rzeszowski Obszar Funkcjonalny; obszary wiejskie; obszary zagrożone trwałą marginalizacją w województwie; obszar Bieszczad; obszar gmin „Błękitnego Sanu”. Wyznaczone OSI będą wspierane z poziomu kraju i regionu za pomocą dedykowanych instrumentów.

Gminy Powiatu Leżajskiego zostały zidentyfikowane jako element Obszarów Strategicznej Interwencji na poziomie regionalnym: miasta powiatowe i małe, obszary zagrożone trwałą marginalizacją w województwie oraz obszar gmin „Błękitnego Sanu”.

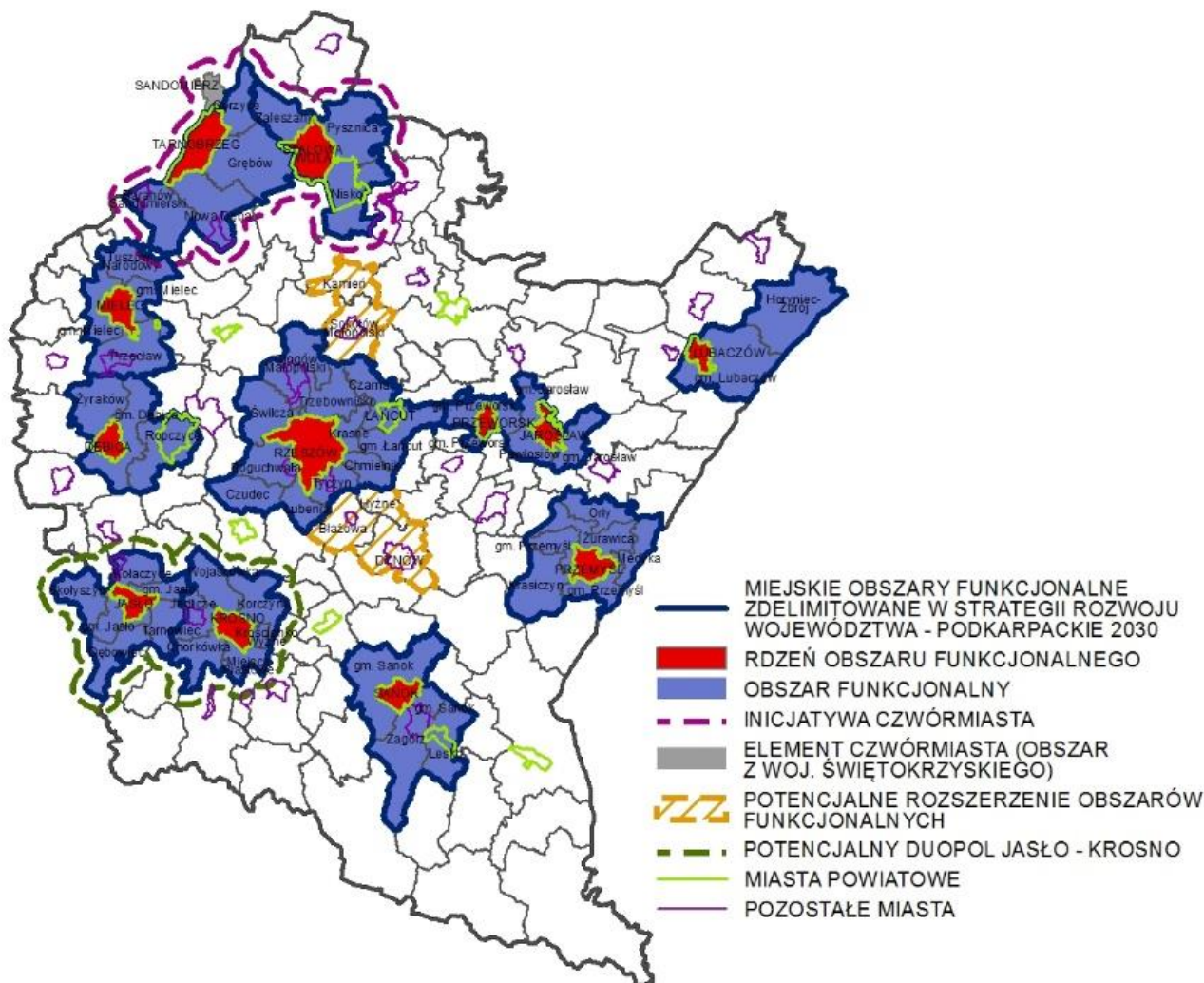
Miasta powiatowe i miasta mniejsze

Do niniejszej grupy OSI zalicza się Miasto Leżajsk. Jednak nie ma ono wyznaczonego miejskiego obszaru funkcjonalnego. Zgodnie z postanowieniami strategii wojewódzkiej: miasta powiatowe i mniejsze, pełnią istotną rolę w kreowaniu uwarunkowań społeczno-gospodarczych poza strefami wpływu subregionalnych aglomeracji. Miasta te stanowią swego rodzaju lokalne centra i pełnią funkcje administracyjne oraz gospodarczo-usługowe z ograniczonym zasięgiem oddziaływania (zazwyczaj do granic powiatu). Działania w ramach Obszaru Strategicznej Interwencji zostaną nakierowane na wzmacnianie potencjału tych miast i ich roli w strukturze osadniczej m.in.: poprzez wsparcie w tworzeniu stabilnych podstaw rozwoju, wzrost aktywności gospodarczej i przedsiębiorczej, przemodelowanie rynku pracy, wzrost zatrudnienia, stymulowanie aktywności i zdobywania kompetencji przez społeczność lokalną oraz skuteczne budowanie partnerstw. System wsparcia powinien być zindywidualizowany i spójny z potrzebami i potencjałem danego terytorium.

Wśród zakładanych działań wymienić należy m.in.: poprawę i rozwój warunków prowadzących do dynamizacji przedsiębiorczości w oparciu o potencjalne specjalizacje gospodarcze ośrodka miejskiego, wzmacnianie powiązań funkcjonalnych w celu przywrócenia roli ośrodka w układzie osadniczym, zwiększenie aktywności zawodowej mieszkańców poprzez rozwój kompetencji zawodowych, modernizacja przestrzeni miejskiej umożliwiającej wykorzystanie potencjałów i zasobów miast, w tym turystycznych i wypoczynkowo-rekreacyjnych, poprawę jakości życia mieszkańców poprzez wzrost dostępu do usług publicznych, rozwój kapitału społecznego i wzmocnienie tożsamości regionalnej poprzez zaangażowanie mieszkańców w procesy rozwojowe, poprawa jakości zarządzania poprzez współpracę z innymi samorządami terytorialnymi, podejmowanie działań w zakresie ochrony przyrody i poprawy stanu środowiska, poprawę jakości

powietrza poprzez ograniczenie niskiej emisji oraz związanego z nim zjawiska smogu, kreowanie instrumentów przyciągających do osiedlania się w miastach, w szczególności osób młodych i wykształconych, wykorzystanie możliwości programowych i finansowych UE w obszarze polityki miejskiej, dostosowanie sieci usług i zagospodarowania przestrzennego do zmian demograficznych, niwelowanie barier transportowych poprzez rozwój systemów transportu zbiorowego pomiędzy ośrodkami miejskimi, a sąsiednimi obszarami wiejskimi oraz innymi ważnymi ośrodkami miejskimi, rozwój zintegrowanej sieci ścieżek rowerowych, tras rowerowych, jako alternatywy dla przemieszczania się.

Mapa 2 – OSI miejskie zidentyfikowane w Strategii rozwoju województwa - Podkarpackie 2030



Źródło: Strategia rozwoju województwa - Podkarpackie 2030

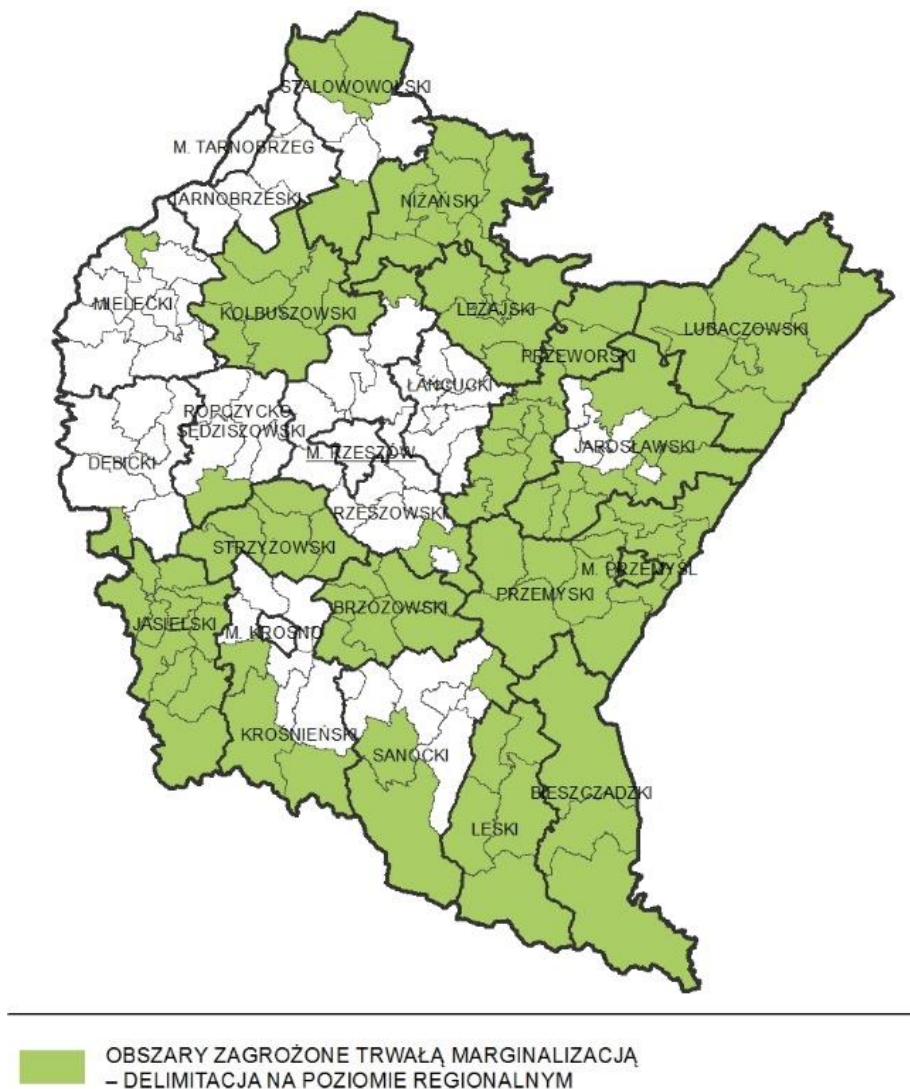
Obszary zagrożone trwałą marginalizacją w województwie

Powiat Leżajski w całości wchodzi w skład obszarów zagrożonych trwałą marginalizacją w regionie. Zostały one określone na poziomie powiatów, w oparciu o syntetyczny wskaźnik uwzględniający ich poziom rozwoju społeczno-gospodarczego.

Wśród zakładanych działań możliwych do realizacji w ramach OSI można wskazać np.: rozwój sektora inwestycji prywatnych w oparciu o lokalne zasoby, aktywizację lokalnych inicjatyw gospodarczych i społecznych, poprzez wykorzystanie potencjału podmiotów publicznych, prywatnych, organizacji pozarządowych i mieszkańców, poprawę atrakcyjności inwestycyjnej poprzez zapewnienie przygotowanych terenów inwestycyjnych, pobudzanie procesów rozwojowych poprzez zapewnienie lepszej dostępności komunikacyjnej na zewnątrz, w tym rozwój infrastruktury

drogowej łączącej się z węzłami sieci dróg szybkiego ruchu oraz infrastruktury kolejowej, włączenie komunikacyjne obszarów o utrudnionej dostępności, dostosowanie infrastruktury technicznej (energetycznej, telekomunikacyjnej, wodnokanalizacyjnej) i społecznej warunkującej rozwój gospodarczy i wyższą jakość życia mieszkańców, wzmocnienie roli instytucji publicznych jako inicjatora nawiązywania partnerstw, współpracy z innymi instytucjami publicznymi, społeczeństwem i innymi interesariuszami na rzecz rozwoju regionu, ograniczenie skutków peryferyjnego położenia obszarów przygranicznych poprzez wielopłaszczyznowe wykorzystanie możliwego potencjału współpracy transgranicznej, intensyfikację działań w zakresie ochrony i poprawy stanu i jakości środowiska przyrodniczego.

Mapa 3 – Obszary zagrożone trwałą marginalizacją w województwie podkarpackim



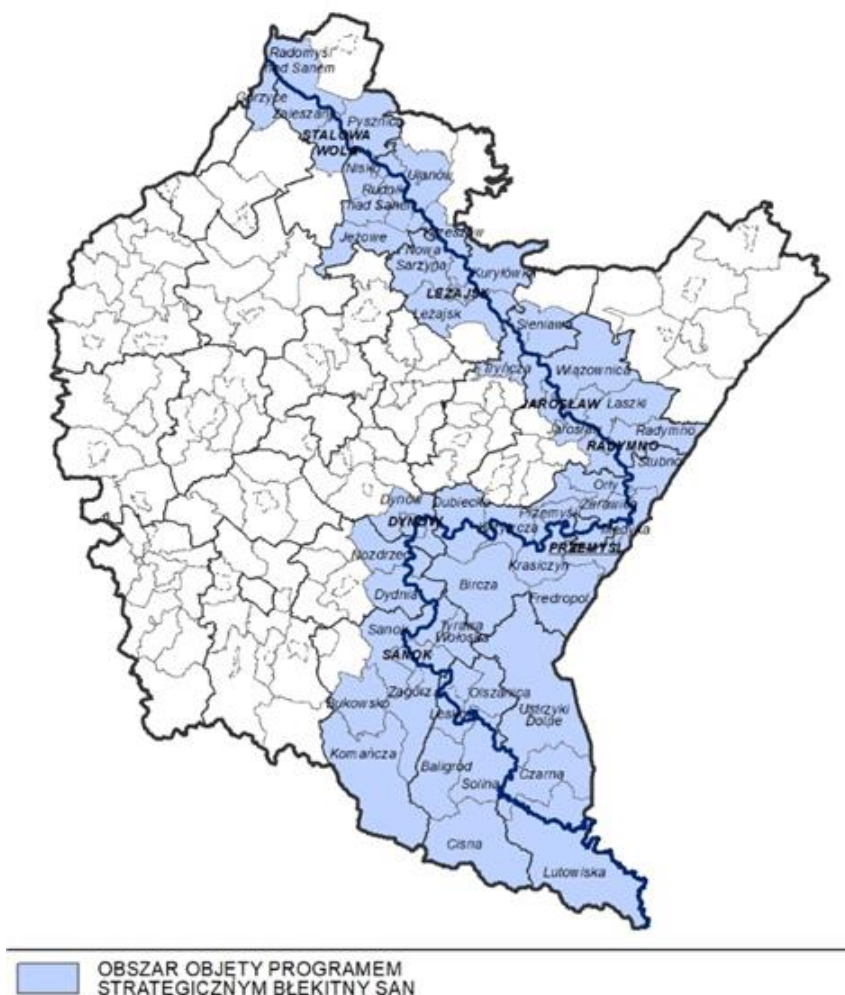
Źródło: Strategia rozwoju województwa - Podkarpackie 2030

Obszar gmin „Błękitnego Sanu”

Gminy Powiatu Leżajskiego poza Grodziskiem Dolnym zostały wyznaczone również jako JST wchodzące w skład OSI Obszar gmin „Błękitnego Sanu”. Jest to teren bardzo zróżnicowany pod

względem walorów środowiska geograficznego oraz warunków prowadzenia działalności gospodarczej. Wspólną cechą obszaru jest położenie wzdłuż biegu rzeki San, stąd wyjątkowość obszaru polega na wspólnym koncentrowaniu uwagi na problematyce gospodarki wodno-kanalizacyjnej oraz możliwości turystycznego wykorzystania rzeki z uwzględnieniem zróżnicowanych warunków przyrodniczych i kulturowych.

Mapa 4 – Gminy „Błękitnego Sanu”



Źródło: Strategia rozwoju województwa - Podkarpackie 2030

Podjęte działania będą miały na celu kompleksowe rozwiązanie problemów gospodarki wodno-kanalizacyjnej oraz wykorzystanie atutów dla pobudzenia rozwoju gospodarczego gmin poprzez rozwój infrastruktury turystycznej, w celu poprawy jakości życia mieszkańców. Zakładane działania dotyczą np.: wykorzystania biegu rzeki San dla rozwoju przedsiębiorczości i atrakcyjności turystycznej poprzez wielofunkcyjne wykorzystanie i zagospodarowanie jego brzegów i obszarów nadbrzeżnych, utrzymania walorów środowiska przyrodniczego w zlewni rzeki San poprzez rozwiązanie w sposób skoordynowany problemu gospodarki wodno-ściekowej i składowania odpadów oraz zabezpieczenia obszaru gmin „Błękitnego Sanu” przed zagrożeniem powodziowym.

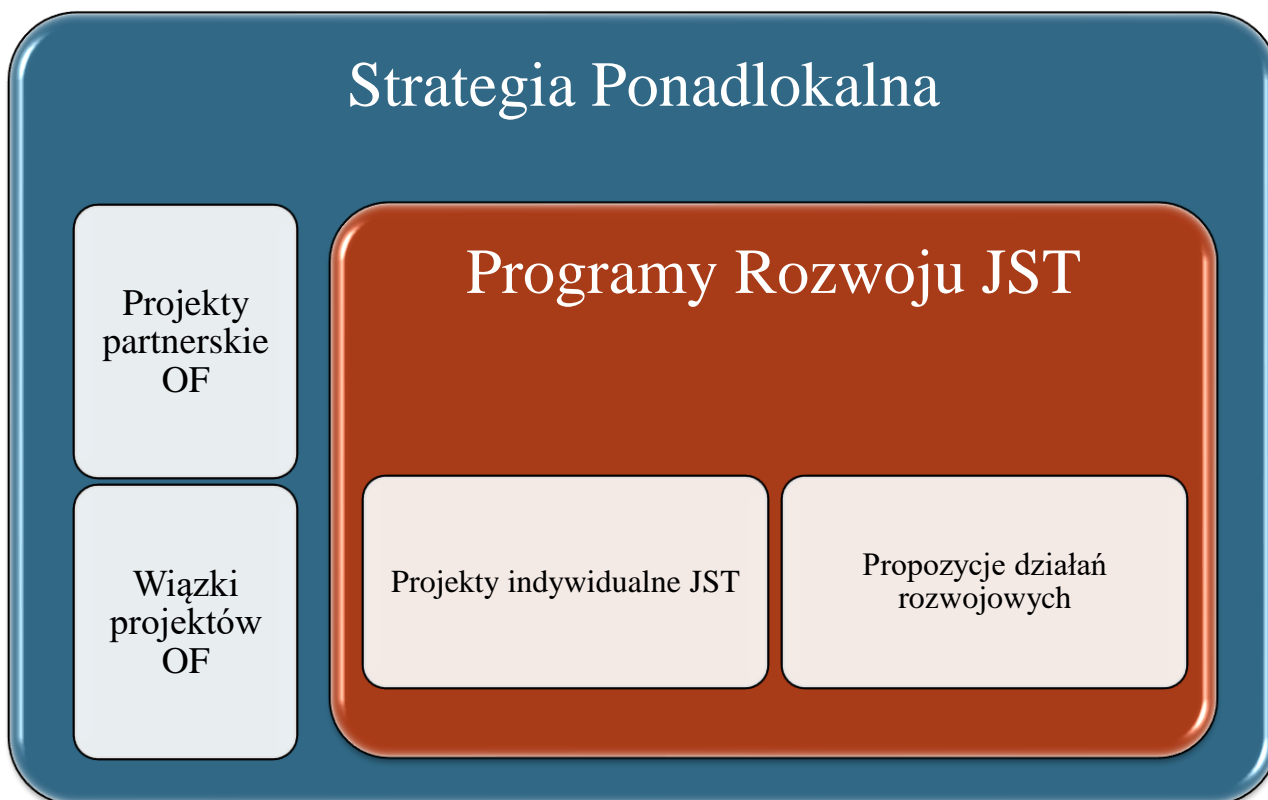
3. System realizacji Programu Rozwoju

Zgodnie z założeniami Strategii Rozwoju Ponadlokalnego Leżajskiego Obszaru Funkcjonalnego, Program Rozwoju Powiatu Leżajskiego jest dokumentem o charakterze wdrożeniowym i operacyjnym. Zawiera on krótką charakterystykę gminy, z uwzględnieniem jej przewag konkurencyjnych, wskazuje na spójności w zakresie planu strategicznego wyznaczonego na poziomie ponadlokalnym oraz listę przedsięwzięć o charakterze indywidualnym, które wpisują się w obszary strategiczne i cele rozwojowe dokumentu wyższego rzędu. Program Rozwoju Powiatu Leżajskiego powstał równolegle do Strategii Rozwoju Ponadlokalnego i jest z nią w pełni zgodny, uszczegóławiając jednocześnie założone cele strategiczne i operacyjne.

Tak opracowany system dokumentów o charakterze strategicznym, stanowił będzie podstawę do ubiegania się o środki zewnętrzne przy realizacji projektów zarówno partnerskich jak i indywidualnych prowadzących do zrównoważonego rozwoju całego obszaru objętego Strategią Rozwoju Ponadlokalnego.

Ponadto w proces wdrażania dokumentów strategicznych w sposób pośredni lub bezpośredni zaangażowani będą lokalni interesariusze. Mieszkańcy obszaru funkcjonalnego, przedsiębiorcy i organizacje pozarządowe byli zaangażowani w proces tworzenia strategii, ale na kolejnych etapach prac mogą być zarówno realizatorami jak i odbiorcami działań wdrożeniowych zaplanowanych w dokumencie strategicznym.

Rysunek 1 – Schemat wdrażania strategii ponadlokalnej



Źródło: opracowanie własne.

Dobór instrumentów realizacyjnych opiera się na ocenie potrzeb i problemów - dokonanej na podstawie diagnozy stanu wyjściowego oraz oceny efektywności i skuteczności dotychczasowych działań podejmowanych przez poszczególne jednostki samorządu terytorialnego. Zaplanowane przedsięwzięcia realizacyjne są ukierunkowane na usuwanie zidentyfikowanych na etapie diagnostycznym niedoborów lub barier hamujących zrównoważony rozwój terytorialny. Wskazanie

konkretnych mechanizmów wdrażania strategii na poziomie ponadlokalnym i lokalnym jest ważne. To właśnie dzięki nim realizacja zaplanowanej interwencji przez wszystkie podmioty może przebiegać spójnie, tworząc efekt synergii.

4. Spójność ze Strategią Ponadlokalną LOF

Wyznaczone w Strategii Rozwoju Ponadlokalnego LOF dwa poziomy realizacji przedsięwzięć, odpowiadające założeniom wizji oraz zaprojektowanych celów strategicznych i operacyjnych mają na celu wykorzystanie wszystkich potencjałów jednostek samorządu terytorialnego wchodzących w skład LOF. Poziom pierwszy został uszczegółowiony w ramach Strategii Ponadlokalnej LOF. Zgodnie z założeniami ma on charakter ponadlokalny, planistyczny i strategiczny. Odnosi się wprost do postanowień niniejszego dokumentu. Jednocześnie zawiera zbiór przedsięwzięć wspólnych dla kilku Partnerów. Na poziomie ponadlokalnym będą to m.in. projekty partnerskie, czy też wiązki projektów finansowane z różnych źródeł, w tym szczególnie z wykorzystaniem środków UE. Poprzez projekt partnerski rozumie się przedsięwzięcia podejmowane przez kilka JST, realizowane na rzecz mieszkańców obszaru funkcjonalnego, wykraczające zasięgiem oddziaływania poza teren jednej gminy. Wiazki projektów to zbiór działań realizowanych jednocześnie przez różne jednostki samorządu terytorialnego, w tym samym obszarze tematycznym, prowadzący do osiągnięcia wspólnych celów.

Drugi poziom został określony jako Programy Rozwoju poszczególnych JST. W niniejszym rozdziale zwrócono szczególną uwagę na spójność pomiędzy obydwoma dokumentami strategicznymi. Kolejne podrozdziały pokazują w jaki sposób wykorzystano zapisy SRP LOF w zakresie: analizy SWOT, wizji rozwoju, obszarów strategicznych i celów rozwojowych oraz kierunków działań w zakresie formułowania zapisów Programu Rozwoju. Należy również zaznaczyć, że każdy z wymienionych elementów wskazuje na pełną spójność z dokumentem nadrzędnym, każdorazowo jednak podkreślając indywidualny charakter Powiatu Leżajskiego jako członka Partnerstwa Leżajskiego Obszaru Funkcjonalnego.

4.1. Analiza SWOT

Analiza SWOT bazuje na wnioskach z przeprowadzonej diagnozy społecznej, gospodarczej i przestrzennej oraz wynikach ankiety przeprowadzonej wśród mieszkańców i lokalnych interesariuszy w ramach prac nad Strategią Ponadlokalną LOF. Na tej podstawie zidentyfikowano poszczególne elementy na które składa się analiza SWOT dedykowana dla Powiatu Leżajskiego. Wybrano wyłącznie cechy charakterystyczne dla Powiatu Leżajskiego. Takie podejście zapewnia pełną zgodność Programu Rozwoju z SRP LOF.

Zgodnie z metodologią prac nad analizą SWOT, kolejnym etapem była ocena ważności poszczególnych czynników i wybór tych, które pełnią najistotniejszą rolę gminy. Obydwa etapy zostały zrealizowane z udziałem kluczowych interesariuszy lokalnych. Należy również zwrócić uwagę na relacje zachodzące odpowiednio między poszczególnymi elementami analizy SWOT. Taką uporządkowaną analizę stopnia oddziaływania poszczególnych czynników na siebie traktuje się jako punkt wyjścia do wyboru obszarów strategicznych i celów rozwojowych dla Powiatu Leżajskiego.

Tabela 4 – Analiza SWOT

SILNE STRONY	SŁABE STRONY
<ul style="list-style-type: none"> ▪ walory przyrodnicze i krajobrazowe ▪ dziedzictwo kulturowe i zabytki ▪ obiekty sportowo-rekreacyjne ▪ rosnąca aktywność społeczna ▪ przyjazny klimat dobrosąsiedzki ▪ wysoki poziom nasłonecznienia ▪ bogata oferta edukacyjna szkół średnich i duża ilość wykwalifikowanych absolwentów ▪ dostępność terenów możliwych do przekształcenia w tereny inwestycyjne ▪ sprawne organizacje pozarządowe 	<ul style="list-style-type: none"> ▪ niewykorzystany potencjał turystyczny i słaba infrastruktura turystyczna ▪ brak przestrzeni publicznej do spotkań ▪ brak mieszkań komunalnych ▪ problemy społeczne ▪ zbyt mało przedszkoli i żłobków ▪ zanieczyszczone środowisko ▪ zły stan bazy oświatowej i niski poziom edukacji w szkołach podstawowych ▪ niewykorzystany potencjał OZE ▪ uboga oferta ośrodków wsparcia seniorów ▪ zaniedbane zabytki ▪ brak regulacji rzek i rowów ▪ niska świadomość ekologiczna
SZANSE	ZAGROŻENIA
<ul style="list-style-type: none"> ▪ rozbudowa przestrzeni dla aktywnego wypoczynku ▪ odpowiednia promocja obszaru ▪ wykorzystanie walorów przyrodniczych ▪ rozwój turystyki ▪ utworzenie miejsc opieki nad dziećmi ▪ rozwój energii ze źródeł odnawialnych ▪ poprawa jakości przestrzeni publicznej ▪ rozwój oferty kulturalnej ▪ cyfryzacja usług ▪ utworzenie ośrodków wsparcia seniorów ▪ nowe programy pomocowe 	<ul style="list-style-type: none"> ▪ wzrost cen ▪ „starzenie się” społeczeństwa ▪ zanieczyszczenie środowiska ▪ niska aktywność społeczna ▪ niszcząca infrastruktura drogowa ▪ przestępczość, chuligaństwo, alkoholizm ▪ niska rentowność produkcji rolnej ▪ niestabilność przepisów prawa ▪ degradacja przestrzeni publicznej ▪ brak turystów ▪ zmiany klimatyczne ▪ migracja osób młodych ▪ niewystarczająca ilość dedykowanych środków zewnętrznych

Źródło: opracowanie własne

4.2. Wizja Rozwoju

Na podstawie analizy danych statystycznych oraz danych otrzymanych od siedmiu JST, eksperci zewnętrzni opracowali diagnozę stanu obecnego. Wnioski z dokonanej analizy posłużyły do identyfikacji mocnych i słabych stron oraz czynników sukcesu i ewentualnej porażki realizacji strategii. Działania te, były poddane również ocenie mieszkańców obszaru. Zidentyfikowane problemy, szanse rozwojowe i zagrożenia po uwzględnieniu silnych stron i potencjałów obszaru doprowadziły do sformułowania wizji, która ma zostać osiągnięta w wyniku realizacji strategii ponadlokalnej. Bazując na tym samym zbiorze informacji, można również sformułować wizję rozwoju dedykowaną poszczególnym jednostkom samorządu terytorialnego, tak aby również w tym przypadku zapewnić pełną spójność pomiędzy dokumentami strategicznymi. Można zatem stwierdzić, że wizja dla Powiatu Leżajskiego brzmi następująco:

Powiat Leżajski jako jednostka samorządu terytorialnego współtworząca Leżajski Obszar Funkcjonalny aktywnie realizuje przedsięwzięcia indywidualne i współdziała z innymi jednostkami na rzecz rozwoju obszaru, wzmocnienia aktywności społecznej i gospodarczej, opierając swoją aktywność o zasady partnerstwa i zintegrowanego rozwoju oraz kompleksowość interwencji. Potrzeby społeczne mieszkańców obszaru funkcjonalnego są w pełni zaspokojone i mogą się oni cieszyć z życia na atrakcyjnych przyrodniczo i infrastrukturalnie terenach, zbudowanych zgodnie z myślą zrównoważonego rozwoju i poszanowania środowiska naturalnego.

Sformułowana wizja strategiczna przedstawia obraz Powiatu Leżajskiego jako atrakcyjnego miejsca do życia dla przedstawicieli wszystkich pokoleń. Mieszkańcy mają zapewniony wysoki poziom życia w nowoczesnym, bezpiecznym, rozwiniętym gospodarczo i infrastrukturalnie, ale jednocześnie czystym i ekologicznym środowisku. Przedstawiciele władz samorządowych widząc korzyści ze współpracy powinni ją aktywnie inicjować, udoskonalać i rozszerzać na nowe dziedziny. Wizja podkreśla więc, że Powiat Leżajski i cały obszar funkcjonalny zamieszkują ludzie aktywni, otwarci, serdeczni, którzy wraz z władzami lokalnych samorządów dbają o zrównoważony rozwój dla wspólnych korzyści.

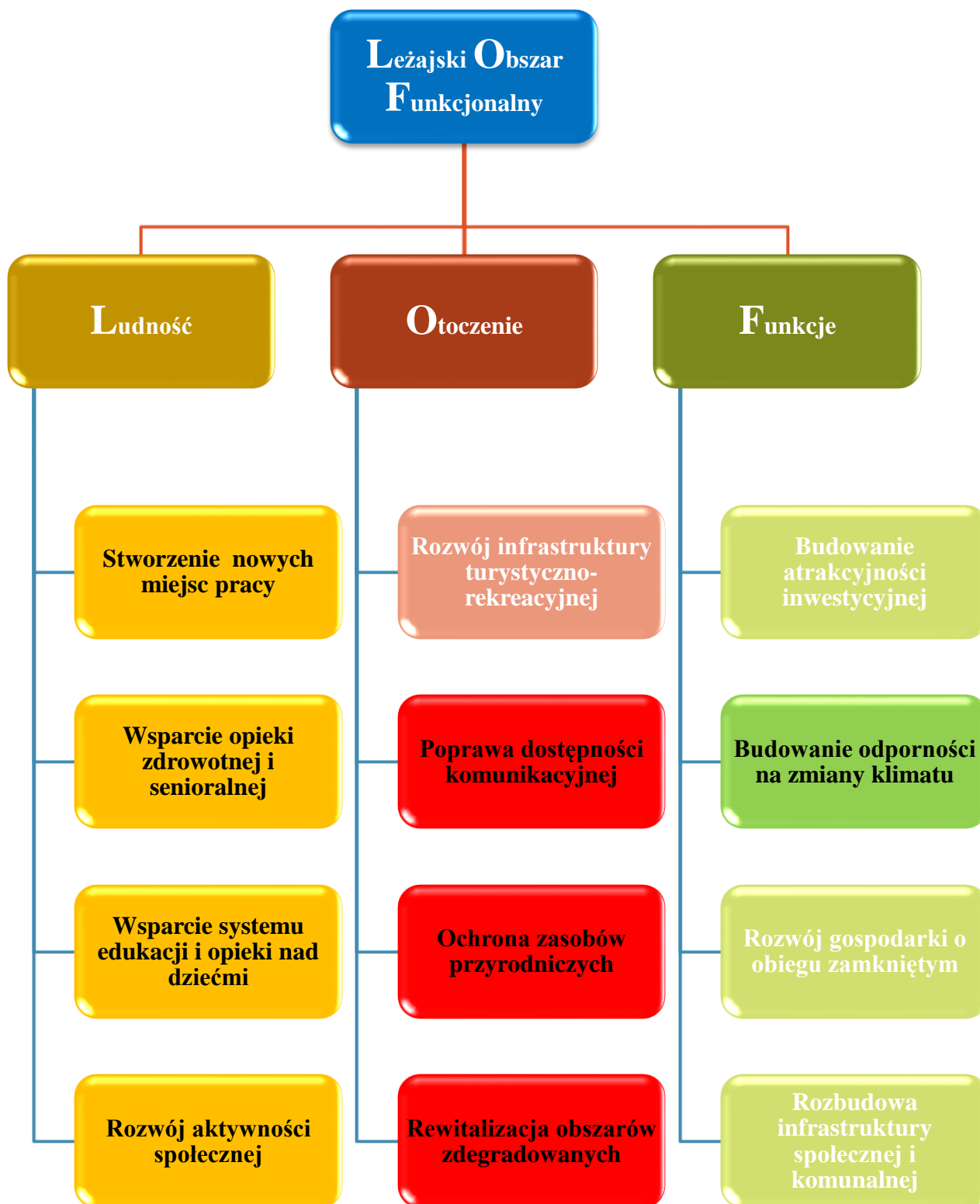
4.3. Obszary strategiczne i cele operacyjne

W nawiązaniu do sformułowanej wizji, zaproponowano trzy obszary strategiczne oraz uszczegóławiające je cele operacyjne. Cele określone są w wymiarze społecznym, gospodarczym i przestrzennym. Opisują przejście od sytuacji wyjściowej do sytuacji pożądaney. Odpowiadają one na potrzeby rozwojowe Leżajskiego Obszaru Funkcjonalnego oraz mają stanowić odpowiedź na problemy i potencjały obszaru. Identyfikacja kluczowych zmian niezbędnych do realizacji założonych celów rozwojowych pozwoli na określenie najważniejszych kierunków interwencji, a następnie instrumentów realizacyjnych (w tym projektów).

Struktura celów w Strategii Rozwoju Ponadlokalnego Leżajskiego Obszaru Funkcjonalnego tworzy logicznie powiązany, spójny system odpowiadający na poszczególne kategorie problemowe. Realizacja zaplanowanych kierunków działań powinna zapewniać osiągnięcie celów operacyjnych wskazanych w ramach trzech celów strategicznych. Należy również zaznaczyć, że kierunki działań planowane w ramach poszczególnych celów wzajemnie się przenikają i uzupełniają. Niejednokrotnie będą mogły zostać zrealizowane dzięki zintegrowanym projektom wzmacniając tym samym możliwość uzyskania efektu synergii.

W przypadku Programu Rozwoju Powiatu Leżajskiego należy zwrócić uwagę na fakt, że korzysta on z założeń dotyczących obszarów strategicznych i celów operacyjnych określonych na poziomie ponadlokalnym. Cele najistotniejsze z punktu widzenia Powiatu Leżajskiego zostały zaznaczone na poniższym rysunku. W obszarze strategicznym Ludność są to: Wsparcie opieki zdrowotnej i senioralnej, Wsparcie systemu edukacji i opieki nad dziećmi oraz Rozwój aktywności społecznej. W zakresie Obszaru Otoczenie wybrano: Rozwój infrastruktury turystyczno-rekreacyjnej. Natomiast w Obszarze Funkcje wskazano na: Budowanie odporności na zmiany klimatu i Rozbudowę infrastruktury społecznej i komunalnej.

Rysunek 2 – Układ obszarów strategicznych i celów operacyjnych



Źródło: Opracowanie własne.

4.4. Kierunki działań

Kierunki działań oznaczają zakres niezbędnych interwencji, które powinny być podejmowane wspólnie przez samorząd oraz jego partnerów publicznych, społecznych i gospodarczych. Odpowiadają na pytanie „co należy zrobić?”, aby w ramach wybranych obszarów strategicznych osiągnąć założone cele operacyjne. Kierunki działań (zwane też zadaniami, działaniami, kierunkami interwencji – w zależności od stopnia ich szczegółowości) są podstawą wdrażania strategii. Wskazanie kierunków działań lub tam, gdzie to jest możliwe, konkretnych działań jest zatem bardzo istotnym elementem prac. Niniejszy podrozdział zawiera zbiór kierunków działań określonych na poziomie ponadlokalnym. Jednocześnie zaznaczono w poniższej tabeli kierunki działań w obszarach strategicznych i celach operacyjnych najistotniejszych z punktu widzenia Powiatu Leżajskiego.

Tabela 5 – Układ Celów Operacyjnych i Kierunków działań

	Cel Operacyjny	Kierunki działań
Obszar Strategiczny 1 - Ludność	1.1. Stworzenie nowych miejsc pracy	<ul style="list-style-type: none"> ✓ Udogodnienia dla rozwoju małych i średnich firm. ✓ Akademia Rozwoju - cykl szkoleń/seminariów, wizyt studyjnych, debat związanych z trendami i współczesną wiedzą w zakresie zrównoważonego rozwoju i rozwoju przedsiębiorczości ze szczególnym uwzględnieniem obszarów wiejskich. ✓ Wzmocnienie ośrodka wsparcia przedsiębiorczości - zapewnienie dostępu osobom zamierzającym podjąć działalność gospodarczą i mikro firmom do informacji, doradztwa, szkoleń i preferencyjnych środków na rozwój. ✓ Wzmocnienie Funduszu dla Przedsiębiorczych - lokalnego funduszu udzielającego preferencyjnych pożyczek mikro firmom na rozwój działalności. ✓ Lepsze powiązanie przedsiębiorców poszukujących pracowników ze społecznością, szkołami, GOPS'ami i PUP. ✓ Program wsparcia rolnictwa. ✓ Inkubator przedsiębiorczości - "wylęgarnia" inicjatyw gospodarczych i miejsce zdobywania doświadczeń w działalności gospodarczej - w sferze usług i drobnej wytwórczości. ✓ Uzbrojenie terenów inwestycyjnych. ✓ Utworzenie „Centrum Obsługi Przedsiębiorców” i skupienie kwestii rozwoju przedsiębiorczości w jednej instytucji.
	1.2. Wsparcie opieki zdrowotnej i senioralnej	<ul style="list-style-type: none"> ✓ Promocja zdrowego żywienia opartego na warzywach i owocach, oraz odpowiedniego trybu życia i produktach lokalnych. ✓ Stworzenie nowych i rozwój istniejących klubów seniora. ✓ Stworzenie punktów medycznych dla poprawienia sytuacji dostępności do służby zdrowia. ✓ Wsparcie zakładu aktywności zawodowej niepełnosprawnych. ✓ Rozwój usług opiekuńczych dla osób starszych z pełnym spektrum usług rehabilitacji. ✓ Otwarcie nowych i rozwój obecnych domów dziennego pobytu seniorów.

		<ul style="list-style-type: none"> ✓ Kursy dla seniorów w ramach obsługi komputerów oraz e-urzędów. ✓ Profilaktyka i skuteczne reagowanie na problemy społeczne. ✓ Budowa specjalnego ośrodka szkolno-wychowawczego dla uczniów ze specjalnymi potrzebami. ✓ Rozwój usług służby zdrowia w zakresie psychologii i psychiatrii.
	<p>1.3. Wsparcie systemu edukacji i opieki nad dziećmi</p>	<ul style="list-style-type: none"> ✓ Organizowanie dla dzieci zajęć dodatkowych dostosowanych do wieku (rozwijanie zainteresowań, poprawa sprawności fizycznej, doświadczenia naukowe, matematyka, zajęcia na basenie itp.) ✓ Rozwój szeroko pojętej opieki nad dziećmi, głównie żłobków i przedszkoli - przynajmniej jeden w każdej z gmin. ✓ Rozwój szkolnictwa na poziomie ponadpodstawowym – zapewniając naukę zawodów poszukiwanych na rynku pracy. ✓ Cyfryzacja szkół. ✓ Rozbudowa i modernizacja infrastruktury szkolnej z doposażeniem. ✓ Rozwój wyspecjalizowanego szkolnictwa zawodowego i technicznego.
	<p>1.4. Rozwój aktywności społecznej</p>	<ul style="list-style-type: none"> ✓ Rozwój kultury ludowej, która jest naszym dziedzictwem i szansą ✓ Tworzenie wspólnych międzygminnych cyklicznych wydarzeń kulturalnych. ✓ Tworzenie miejsc spotkań publicznych. ✓ Budowa wspólnych miejsc rekreacji i wypoczynku jako nowy sposób spędzania wspólnego czasu ✓ Stworzenie wspólnych wydarzeń kulturalnych ✓ Tworzenie nowych form spędzania wolnego czasu dla młodzieży ✓ Ogólna integracja mieszkańców danej gminy każdej grupy wiekowej z mieszkańcami samorządów partnerskich, poprzez wspólne spotkania seniorów, KGW, OSP, grup artystycznych, wspólne turnieje piłkarskie dla dzieci, młodzieży i innych drużyn np. oldbojów.
<p>Obszar Strategiczny 2 - Otoczenie</p>	<p>2.1. Rozwój infrastruktury turystyczno-rekreacyjnej</p>	<ul style="list-style-type: none"> ✓ Opracowanie i wykonanie szlaków rowerowych z uwzględnieniem zbiorników wodnych na terenie LOF. ✓ W okresie letnim zorganizowanie dodatkowej oferty kulturalnej dostosowanej do warunków atmosferycznych. ✓ Stworzenie zintegrowanej oferty turystycznej. ✓ Budowa tras rowerowych i ścieżek/szlaków pieszych przez powiat leżajski. ✓ Rozwój bazy turystycznej w oparciu o własne zasoby naturalne i środowiskowe. ✓ Wykorzystanie terenów zielonych w celach turystycznych i promocji wolnego czasu w sposób aktywny. ✓ Tworzenie i rozwój infrastruktury do spływów kajakowych pontonowych itp. Sanem i Wisłokiem.

	<ul style="list-style-type: none"> ✓ Przywrócenie świetności zapomnianym i zaniedbanym obiektom kultury turystyki i rekreacji oraz wspólna promocja takich obiektów ze wszystkich gmin, umożliwiająca kompleksowe odwiedzanie znajdujących się w nich atrakcji. ✓ Pozyskanie inwestora na stworzenie parku rozrywki typu Energylandia, Bałtów itp. ✓ Budowa lub modernizacja istniejących kąpielisk po jednym na terenie współpracujących gmin oraz budowa ścieżek rowerowych łączących je. ✓ Budowa atrakcji jako inwestycji przyciągających turystów. ✓ Aplikacja mobilna w zakresie turystyki - baza noclegowa, atrakcje, ścieżki rowerowe, konkretne propozycje jednodniowych wypadów. ✓ Budowa zbiornika wodnego: na rzece Malinianka we wsi Jelna, na rzece Lubinka we wsi Piskorowice oraz budowa zbiorników wodnych na rzece Błotnia we wsi Giedlarowa. ✓ Wypożyczalnia rowerów lub innych pojazdów napędzanych siłą mięśni na terenie całego powiatu co umożliwiłoby zwiedzanie szlaków. ✓ Rozbudowa zalewu FLORYDA wraz z infrastrukturą. ✓ Zagospodarowanie przestrzeni tj. brzegów Sanu na potrzeby turystyki. ✓ Budowa wioski tematycznej/skansenu- stworzenie kompleksowej oferty dla turystów. ✓ Stworzenie infrastruktury do turystyki camperowej. ✓ Współpraca z gminami poza terytorium LOF np.: Krzeszów, Biszczka.
<p>2.2. Poprawa dostępności komunikacyjnej</p>	<ul style="list-style-type: none"> ✓ Wspólne inwestycje drogowe poprawiające dostępność komunikacyjną. ✓ Transport publiczny w obrębie obszaru - połączenia pomiędzy gminami i do Leżajska. ✓ Zwiększenie liczby połączeń kolejowych i autobusowych w obrębie powiatu leżajskiego. ✓ Budowa ścieżek rowerowych wraz z chodnikami dla pieszych łączących gminy. ✓ Wspólne starania wszystkich organów o połączenie komunikacyjne z przyszłym węzłem dróg S19 i S74 „Zapacz”. ✓ Dążenie do budowy łącznika przyszłej linii kolejowej 58 w Łętowni nie tylko dla kierunku Stalowowolskiego, ale także Powiatu Leżajskiego w celu stworzenia nowej siatki połączeń regionalnych. ✓ Projekt polegający na poprawie infrastruktury drogowej całego powiatu poprzez poprawę jakości dróg lokalnych i budowę chodników, szczególnie na obszarach wiejskich. ✓ Zabieganie o drogę przedłużenie drogi ekspresowej S74 do Jarosławia. ✓ Budowa i modernizacja obiektów mostowych. ✓ Budowa, rozbudowa i modernizacja parkingów w tym parkingi typu P+R (park & ride), które pozwoliłyby na upłynnienie ruchu w

	<p>mieście oraz ograniczyły by problem małej ilości miejsc parkingowych.</p> <ul style="list-style-type: none"> ✓ Ekologiczna (elektryczna), a jednocześnie rentowna komunikacja. ✓ Stworzenie węzła postojowo-przesiadkowego do komunikacji zorganizowanej w Leżajsku ✓ Budowa i modernizacja dróg na terenach rolniczych (polnych) jako poprawa infrastruktury drogowej i turystycznej. ✓ Rozwój infrastruktury kolejowej: połączenia do Lublina, Rzeszowa, trasa Rozwadów – Przeworsk.
2.3. Ochrona zasobów przyrodniczych	<ul style="list-style-type: none"> ✓ Kampanie na rzecz ochrony środowiska. ✓ Podejmowanie inicjatyw na rzecz poprawy jakości powietrza w miejscowościach, w których działają przedsiębiorstwa przemysłowe oraz zmniejszających niską emisję na terenie LOF. ✓ Rewitalizacja istniejących zbiorników wodnych - wskazanie i eliminacja źródła zanieczyszczenia zbiornika oraz wykorzystanie potencjału turystycznego miejsc. ✓ Budowanie świadomości ekologicznej w celu ograniczenia zanieczyszczenia wód. ✓ Uregulowanie koryt rzek na terenie LOF. ✓ Ochrona różnorodności biologicznej obszarów kluczowych. ✓ Wsparcie obszarów chronionych, parków krajobrazowych itp. ✓ Inwestycje w przyjazne miejsca rekreacji z wykorzystaniem zasobów przyrody. ✓ Inwestycje w zielen miejską i przestrzenie publiczne. ✓ Inwestycje w zielen w zagospodarowanie przestrzeni publicznych. ✓ Wykorzystanie potencjału Zmysłowskiego Obszaru Krajobrazu Chronionego z uwzględnieniem wymogów ochrony środowiska.
2.4 Rewitalizacja obszarów zdegradowanych	<ul style="list-style-type: none"> ✓ Wsparcie dziedzictwa kulturowego i historycznego regionu. ✓ Rewitalizacja zabytków i wykorzystanie w celach turystycznych. ✓ Remont budynków użyteczności publicznej i udostępnianie ich na różne projekty i spotkania społeczne. ✓ Wsparcie społeczności zamieszkałej na obszarach zdegradowanych. ✓ Rewitalizacja i modernizacja budynków użyteczności publicznej z wykorzystaniem na cele publiczne zdegradowanych obiektów. ✓ Rozwiązanie kwestii związanych ze strukturą agrarną obszaru, przekształcenia i scalenia działek.
Obszar 3.1. Budowanie atrakcyjności inwestycyjnej	<ul style="list-style-type: none"> ✓ Aktualizacja Miejscowych Planów Zagospodarowania Przestrzennego i wyznaczenie miejsc dla zabudowy wielomieszkaniowej, jednorodzinnej oraz terenów inwestycyjnych i rekreacyjnych. ✓ Wyznaczenie i uzbrojenie strefy inwestycyjnej wraz z zaproszeniem do współpracy dużych firmy produkcyjnych z zachowaniem bezpiecznych odległości od istniejącej zabudowy mieszkalnej oraz przepisów o OŚ. ✓ Promocja regionu i wspólne pozyskiwanie inwestorów dla obszaru.

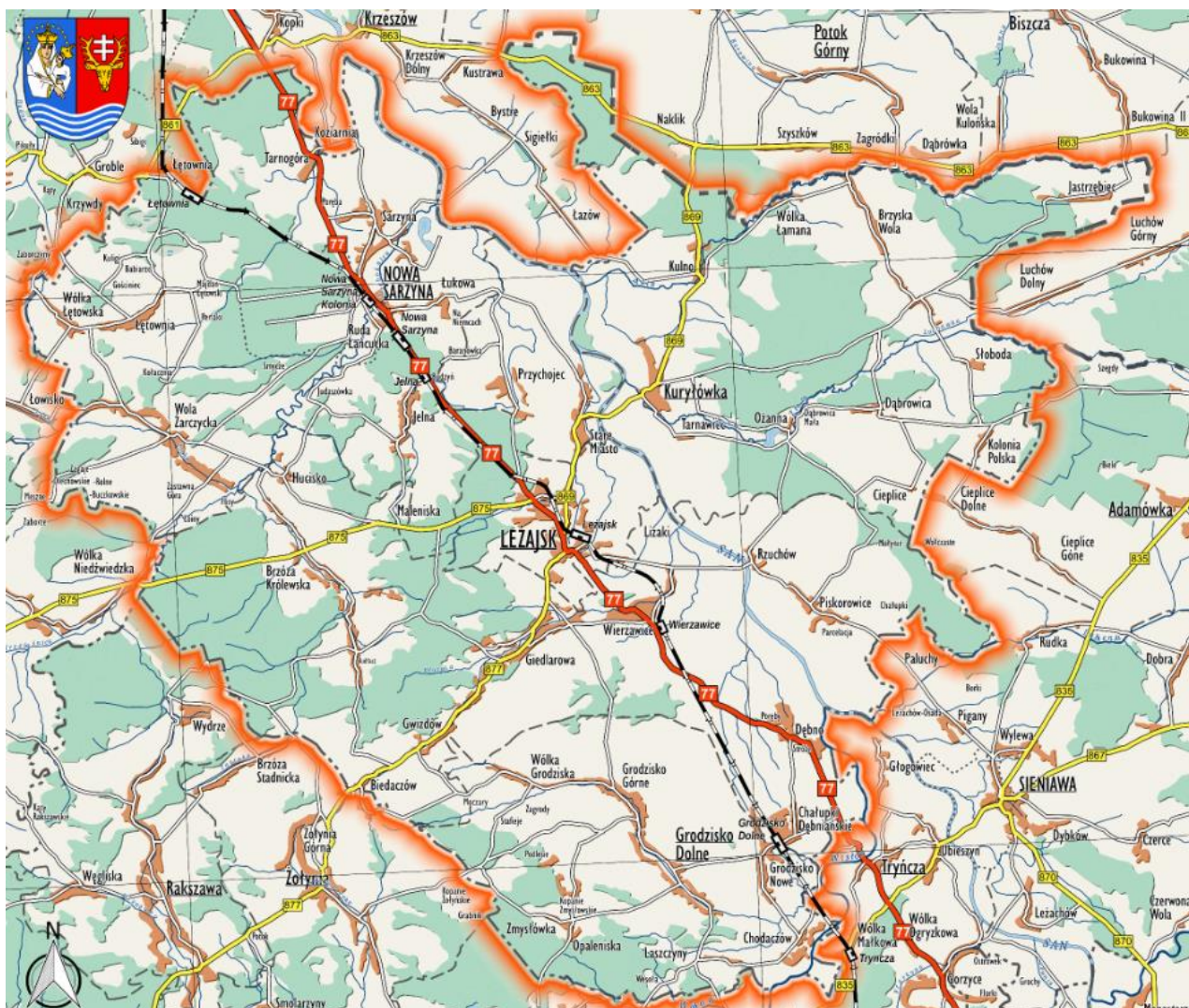
	<ul style="list-style-type: none"> ✓ Promocja i rozszerzenie strefy ekonomicznej. ✓ Wspólny projekt promowania regionu na targach turystycznych i inwestycyjnych. ✓ Wspólne pozyskiwanie sponsorów. ✓ Stworzyć/wybudować fabrykę albo zagospodarować już istniejące budynki przemysłowe, aby stworzyć markę wody mineralnej regionu.
3.2. Budowanie odporności na zmiany klimatu	<ul style="list-style-type: none"> ✓ Wsparcie inwestycji w OZE dla obszarów i budynków użyteczności publicznej, oraz budynków jednorodzinnych. ✓ Wspólna farma fotowoltaiczna. ✓ Farma wiatrowa - wzgórze ciągnące się przy dolinie Sanu od Rzychowa do Tarnawca. ✓ Budowa wałów przeciwpowodziowych i zbiorników retencyjnych oraz regulacja rzek. ✓ Promocja w zakresie odnawialnych źródeł energii. ✓ Budowa nowych urządzeń melioracyjnych i modernizacja obecnych. ✓ Inwestycje w zielono-niebieską infrastrukturę. ✓ Mała retencja i zagospodarowanie wód opadowych. ✓ Wsparcie służb odpowiadających za bezpieczeństwo mieszkańców. ✓ Tworzenie wspólnej marki regionu.
3.3. Rozwój gospodarki o obiegu zamkniętym	<ul style="list-style-type: none"> ✓ Budowa sieci kanalizacyjnej. ✓ Wspólna gospodarka odpadami i budowa/rozbudowa PSZOK. ✓ Współdziałanie na rzecz poprawy zagospodarowania odpadów. ✓ Wspólne budowanie świadomości ekologicznej oraz edukacja w celu zapobiegania wyrzucaniu śmieci do lasów, rowów. ✓ Edukacja w zakresie skutecznej segregacji odpadów. ✓ Likwidacja nielegalnych wysypisk śmieci. ✓ Budowa sieci monitoringu miejsc najbardziej zagrożonych zanieczyszczeniem środowiska.
3.4. Rozbudowa infrastruktury społecznej i komunalnej	<ul style="list-style-type: none"> ✓ Budowa mieszkań dla młodych małżeństw. ✓ Rozwój infrastruktury sportowej. ✓ Rozwój infrastruktury sieci szerokopasmowego Internetu. ✓ Odremontowanie i budowa placów zabaw. ✓ Rozwój sieci wodno-kanalizacyjnej, energetycznej, gazowej. ✓ Budowa lekkoatletyczno-piłkarskiego stadionu w Leżajsku. ✓ Przekształcenie terenów rolnych o niskiej jakości na budowlane. ✓ Budowa mieszkań, osiedli domów jednorodzinnych w Mieście Leżajsk wpływających na zaspokojenie popytu. ✓ Budowa, rozbudowa, modernizacja infrastruktury komunalnej. ✓ Budowa i rozbudowa zintegrowanego systemu monitoringu. ✓ Rozbudowa i modernizacja sieci oświetlenia ulicznego. ✓ Cyfryzacja administracji.

Źródło: Opracowanie własne.

5. Zrównoważona mobilność na terenie Powiatu Leżajskiego

Zrównoważona mobilność wpływa na jakość życia mieszkańców całego Leżajskiego Obszaru Funkcjonalnego w tym również Powiatu Leżajskiego ze względu na to, że zapewnia możliwość uczestnictwa w ruchu zarówno osobom korzystającym z różnych środków transportu (także na rowerach czy hulajnogach), jak też osobom z ograniczeniami w przemieszczaniu się. Dzięki odpowiednim rozwiązaniom infrastrukturalnym i informacyjnym ułatwia się poruszanie osobom z niepełnosprawnościami, osobom z ograniczoną mobilnością (m.in. osoby starsze, osoby na wózkach, czy prowadzące wózki z małymi dziećmi) i percepcją (m.in. osoby niewidome, niedowidzące, głuchonieme). Mniejsza liczba samochodów (dzięki dobremu transportowi publicznemu i odpowiedniej infrastrukturze rowerowej) to także lepsze środowisko, mniejsze zanieczyszczenia powietrza i niższy poziom hałasu. Zrównoważona mobilność wiąże się także z całościowym myśleniem o planowaniu przestrzennym oraz inwestycyjnym, gdzie jest zapewniony dostęp do najważniejszych w codziennym życiu mieszkańców spraw czy usług (szkół, placówki edukacyjne, zakupy, rozrywka itp.), co powoduje, że nie muszą oni przemieszczać się na dużych odległościach, by załatwić swoje codzienne sprawy.

Mapa 5 – Mapa Powiatu Leżajskiego z siecią drogową i kolejową



Źródło: Plan zrównoważonego rozwoju publicznego transportu zbiorowego Powiatu Leżajskiego

Diagnoza stanu obecnego

Dostępność komunikacyjna i transportowa jest jednym z kluczowych elementów wpływających na rozwój danego obszaru, stanowiącym o jego potencjale ekonomicznym. Podstawowy układ komunikacji LOF tworzą:

- a) droga krajowa nr 77 Lipnik- Przemyśl,
- b) drogi wojewódzkie:
 - 875 Mielec - Kolbuszowa - Sokołów Małopolski – Leżajsk,
 - 877 Naklik - Leżajsk - Łańcut - Dylągówka – Szklary,
 - 835 Lublin–Przeworsk–Grabownica Starzeńska.

oraz drogi powiatowe i gminne. Istotnym elementem infrastruktury drogowej jest również bliskie połączenie do węzła komunikacyjnego autostrady A4.

Połączenia komunikacyjne pomiędzy poszczególnymi miejscowościami OF oraz miejscowościami powiatu i województwa zapewnia komunikacja prywatnych przewoźników. Zdecydowana większość autobusowych linii komunikacyjnych koncentruje się w mieście powiatowym – Leżajsku i kierowana jest w kierunku Sokołowa Małopolskiego, Łańcuta, Przeworska, Sieniawy, Tarnogrodu, Lipin oraz Krzeszowa. Najwięcej połączeń uruchamianych jest przez Przedsiębiorstwo Komunikacji Samochodowej Leżajsk Sp. z o.o.. Transport autobusowy należy podzielić na 2 segmenty:

- powiatowe przewozy pasażerskie (niewykraczające poza granice powiatu leżajskiego),
- wojewódzkie i międzywojewódzkie przewozy pasażerskie.

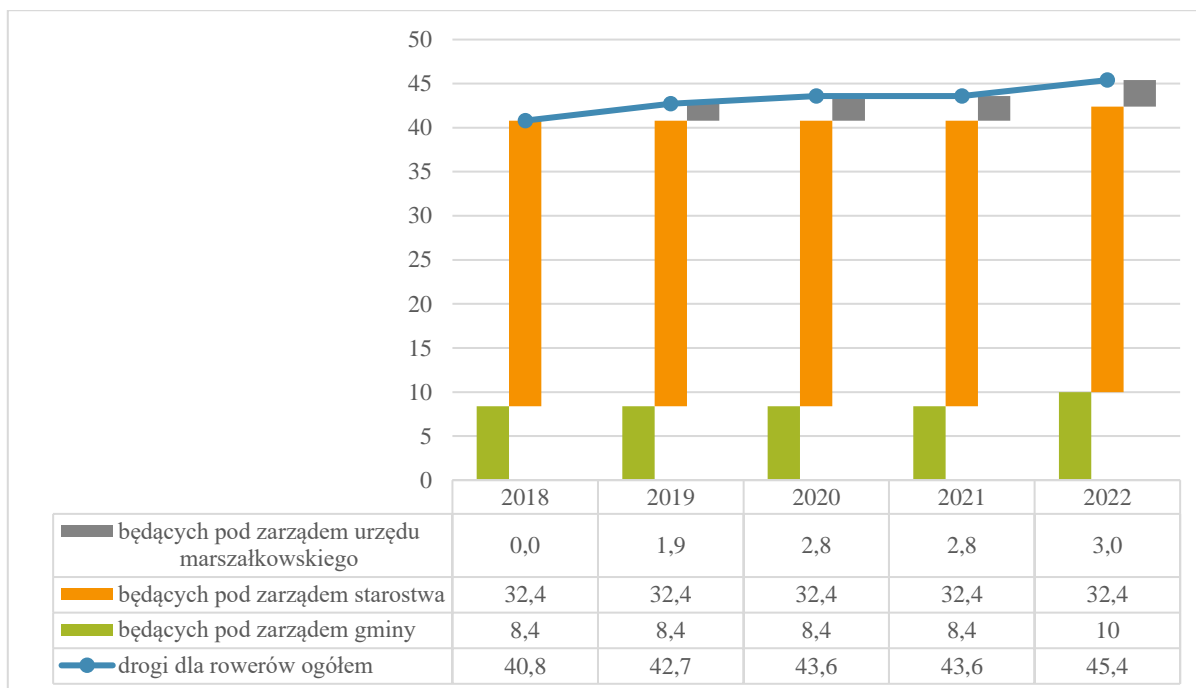
W zakresie dostępności komunikacyjnej zdecydowana większość kursów wykonywana jest w dni robocze szkolne, kosztem weekendów i dni świątecznych. Jest to tendencja dość typowa dla prywatnych przedsiębiorstw komunikacyjnych, które w dni wolne, a szczególnie święta i niedziele znacznie ograniczają ofertę przewozową. Dostępność komunikacyjna jest jedną z podstawowych barier przestrzennych osób o specjalnych potrzebach zamieszkujących obszary wiejskie. Głównym węzłem komunikacyjnych OF jest miasto Leżajsk – stanowiące centrum społeczno – gospodarcze i siedzibę powiatu leżajskiego. Drugie miasto - Nowa Sarzyna to kolejne centrum przesiadkowe OF.

Infrastruktura w zakresie dostępności komunikacyjnej nie jest rozłożona równomiernie wśród JST tworzących LOF. Natomiast stan istniejącej infrastruktury drogowej wymaga nakładów finansowych. Należy również zaznaczyć, że dostępność komunikacyjna i braki w jej infrastrukturze są jedną z podstawowych barier przestrzennych osób o specjalnych potrzebach zamieszkujących obszary wiejskie.

Przez teren OF przebiega jedna linia normalnotorowa: linia kolejowa nr 68 Lublin –Leżajsk –Przeworsk. Jest to linia znaczenia pierwszorzędowego, częściowo dwutorowa, częściowo zelektryfikowana. Na obszarze powiatu leżajskiego dwutorowa od stacji Grodzisko Dolne w stronę Lublina, całkowicie zelektryfikowana. Na linii 68 prowadzony jest regionalny ruch pasażerski, nie jest prowadzony ruch pociągów pospiesznych. Linię obsługują: 3 stacje kolejowe oraz 3 przystanki kolejowe: Nowa Sarzyna, Leżajsk, Grodzisko Dolne – stacja oraz Nowa Sarzyna Kolonia, Jelna, Wierzawice – przystanek kolejowy.

Jeżeli chodzi o infrastrukturę rowerową, to zgodnie z danymi GUS, na terenie LOF w 2022 r. było ich 45,4 km, z czego najwięcej (32,4 km) znajdowało się pod zarządem starostwa powiatowego. Należy zauważyć, że na przestrzeni lat 2018-2022 rozwój ścieżek rowerowych był systematyczny, jednak dość powolny. W tym czasie powstało tylko 4,6 km dróg dla rowerów. Zadziało się to ze względu na wzrost długości ścieżek znajdujących się pod zarządem gmin i urzędu marszałkowskiego. Należy zatem podjąć działania prowadzące do poprawy sytuacji w niniejszym zakresie.

Rysunek 3 – Długość dróg dla rowerów na terenie Leżajskiego Obszaru Funkcjonalnego



Źródło: BDL-GUS.

Opis głównych problemów i wyzwań

Pierwszym elementem, na podstawie którego możemy określić istotność problematyki zrównoważonej mobilności w niniejszej strategii jest ankieta konsultacyjna skierowana do mieszkańców obszaru. W procesie tym, wszyscy zainteresowani mogli się wypowiedzieć na temat stanu, problemów i kierunków rozwoju obszaru realizacji Strategii Ponadlokalnej, w tym również Powiatu Leżajskiego. Wiele poruszonych kwestii dotyczyło również zrównoważonej mobilności. Należy zaznaczyć, że wśród najbardziej oczekiwanych efektów realizacji Strategii Ponadlokalnej wskazywano: poprawę stanu dróg i chodników (40,7% ankietowanych), budowę ścieżek rowerowych (42,4% ankietowanych) oraz poprawę jakości komunikacji (27,7 % ankietowanych).

Ponadto, przeprowadzona na potrzeby opracowania niniejszej strategii analiza SWOT, wśród najważniejszych problemów i wyzwań dla Leżajskiego Obszaru Funkcjonalnego, w tym również Powiatu Leżajskiego, wskazała również kwestie związane ze zrównoważoną mobilnością. Zostały one określone jako jedne z elementów silnych i słabych stron obszaru oraz jego szans i zagrożeń. Jedną z takich cech jest określona w ramach słabych stron obszaru: niewystarczająca dostępność komunikacyjna. Chodzi tutaj zarówno o dostępność komunikacyjną o charakterze zewnętrznym (tj. połączenia gmin OF z innymi częściami regionu lub kraju) jak i wewnętrznym (tj. poziom i dostępność połączeń komunikacyjnych pomiędzy gminami LOF). Należy również podkreślić, że rozwój infrastruktury drogowo-komunikacyjnej jest postrzegany jako szansa rozwojowa dla całego obszaru. Jest to element, który ma wpływ również na inne dziedziny życia, niezbędne w procesie

rozwoju gmin, jak np. turystyka i gospodarka. Co więcej, analiza SWOT wskazuje, że niszcząca infrastruktura drogowa jest dla gmin LOF, w tym również dla Powiatu Leżajskiego zagrożeniem, które może powodować pewne ograniczenia rozwojowe.

Najważniejsze problemy i wyzwania z zakresu zrównoważonej mobilności na terenie województwa podkarpackiego (w tym Powiatu Leżajskiego) podkreśla również Program Strategicznego Rozwoju Transportu Województwa Podkarpackiego do roku 2030. Wskazuje on, że „regionami zagrożonymi wykluczeniem z punktu widzenia transportu zbiorowego są w województwie: Bieszczady, zwłaszcza w części na południe od zbiornika solińskiego, obszar pomiędzy Sanokiem i Przemyślem wzdłuż Sanu po obydwu jego stronach, Beskid Niski, powiat lubaczowski i północna część powiatu jarosławskiego, powiat leżajski oraz pojedyncze gminy w strefach pomiędzy Dębicą, Mielcem i Tarnobrzegiem.”. Dlatego też należy podjąć działania niwelujące zagrożenie wykluczeniem transportowym LOF.

Program zakłada, że niezwykle ważne są inwestycje mające na celu zwiększenie powiązań transportowych w regionie, w tym likwidowanie obszarów wykluczenia transportowego poprzez poprawę powiązań północno – wschodnich obszarów województwa podkarpackiego z obszarami województwa lubelskiego, w tym poprawa dostępności do miasta Leżajsk jako ośrodka, który ma szczególne znaczenie dla mieszkańców powiatu leżajskiego i powiatów ościennych, ale także dla mieszkańców województwa lubelskiego.

Jeżeli chodzi o transport rowerowy, to program również zwraca uwagę na jego szczególną rolę. Najważniejszym szlakiem rowerowym w województwie podkarpackim jest Wschodni Szlak Rowerowy Green Velo, który jest najdłuższym spójnie oznakowanym szlakiem rowerowym w Polsce o łącznej długości 2 095 km (w tym 459 km w województwie podkarpackim). Jednak trasy i ścieżki rowerowe na terenie województwa podkarpackiego poza Green Velo nie tworzą spójnej sieci i nie są połączone ze sobą, często wykonane są w bardzo różnych technologiach i nie są standaryzowane. Dlatego też, niewystarczające wydają się możliwości związane z mobilnością aktywną regionu. Trasy rowerowe nie tworzą zwartych sieci, a ich układ nie zawsze sprzyja korzystaniu z tej formy transportu w podróżach codziennych, w tym w dojazdach do pracy. Brak jest szlaków prowadzonych konsekwentnie wzdłuż dróg wojewódzkich łączących poszczególne miasta (ścieżki rowerowe do przystanków zbiorczych). Problemy w dostępności ścieżek rowerowych przekładały się dotychczas na bardzo niewielki udział ruchu rowerowego. Jednocześnie rozwija się turystyka rowerowa. Sprzyja temu prowadzona przez samorządy rozbudowa szlaków, będących odcinkami tras dla rowerzystów, spełniającymi odpowiednie kryteria, oznaczonymi specjalnymi znakami, których przebieg prowadzi m.in. istniejącymi drogami publicznymi. Powiat Leżajski zamierza nadal podejmować odpowiednie działania w tym zakresie.

Narzędziem służącym wsparciu działań związanych z budową infrastruktury rowerowej oraz umożliwiającym ich prowadzenie w sposób ciągły i skoordynowany jest również dokument pn. Regionalna Polityka Rowerowa Województwa Podkarpackiego. To kompleksowy dokument pozwalający na systemowe podejście do wspomagania ruchu rowerowego z koordynacyjną funkcją regionu. Polityka to główny dokument Samorządu Województwa Podkarpackiego określający rolę i znaczenie transportu rowerowego w kontekście rozwoju regionu, a także kompleksowo ujmuje kwestie dotyczące ruchu rowerowego (przestrzenne, planistyczne, techniczne, organizacyjne, edukacyjne i promocyjne).

Mapa 6 – Koncepcja sieci korytarzy tras rowerowych na terenie województwa podkarpackiego



Źródło: Regionalna Polityka Rowerowa Województwa Podkarpackiego

Zwiększenie długości ścieżek rowerowych, to jeden z wyznaczników rozwoju i poprawy stanu infrastruktury transportowej dla turystyki oraz promocji transportu neutralnego dla środowiska. Tutaj również możemy zaobserwować zgodność celów Strategii Rozwoju Ponadlokalnego Leżajskiego Obszaru Funkcjonalnego oraz jej dokumentu wykonawczego jakim jest Program Rozwoju Powiatu Leżajskiego z celami strategicznymi regionalnej polityki, którymi są: Wzrost ruchu rowerowego w miastach regionu - zwiększanie udziału podróży rowerowych w przemieszczeniach ogółem, Wzrost ruchu rowerowego regionalnego - zwiększanie potencjału turystycznego regionu za

pośrednictwem rozwoju turystyki rowerowej oraz Poprawa efektywności i jakości systemu zarządzania rozwojem ruchu rowerowego.

Regionalna Polityka Rowerowa Województwa Podkarpackiego zawiera również bardzo istotne załączniki jakimi są: Koncepcja sieci korytarzy tras rowerowych na terenie województwa podkarpackiego oraz Wytyczne projektowania i wykonania infrastruktury rowerowej województwa podkarpackiego. Bardzo istotnym elementem projektów zaplanowanych do realizacji przez Powiat Leżajski będzie również realizacja postanowień wskazanych powyżej dokumentów. Zaplanowane ścieżki rowerowe będą w sposób pośredni lub bezpośredni nawiązywać do niniejszej koncepcji. Co bardzo istotne, będą one zaplanowane również zgodnie z wytycznymi. Takie podejście pozwoli na zachowanie spójności technicznej i koncepcyjnej dla zaplanowanych rozwiązań w zakresie rozwoju infrastruktury rowerowej na terenie Powiatu Leżajskiego i całego LOF.

Wskazanie i opis kierunków rozwoju oraz wyznaczonych celów

W ramach Strategii Rozwoju Ponadlokalnego Leżajskiego Obszaru Funkcjonalnego na lata 2021–2027 z perspektywą do 2035 roku i Programu Rozwoju Powiatu Leżajskiego, w zakresie obszaru strategicznego: „otoczenie”, wyodrębniono cel operacyjny związany ze zrównoważoną mobilnością jakim jest „poprawa dostępności komunikacyjnej”. Zidentyfikowane w niniejszej dziedzinie potrzeby mieszkańców obszaru powinny zostać zabezpieczone poprzez wynikające z tego celu kierunki działań:

- Wspólne inwestycje drogowe poprawiające dostępność komunikacyjną.
- Transport publiczny w obrębie obszaru - połączenia pomiędzy gminami i do Leżajska.
- Zwiększenie liczby połączeń kolejowych i autobusowych w obrębie LOF.
- Budowa ścieżek rowerowych wraz z chodnikami dla pieszych łączących gminy.
- Wspólne starania jst o połączenie komunikacyjne z przyszłym węzłem dróg S19 i S74 „Zapacz”.
- Dążenie do budowy łącznika przyszłej linii kolejowej 58 w Łętownii nie tylko dla kierunku Stalowowolskiego, ale także LOF w celu stworzenia nowej siatki połączeń regionalnych.
- Poprawa infrastruktury drogowej całego LOF poprzez poprawę jakości dróg lokalnych i budowę chodników, szczególnie na obszarach wiejskich.
- Zabieganie o przedłużenie drogi ekspresowej S74 do Jarosławia.
- Budowa i modernizacja obiektów mostowych.
- Budowa, rozbudowa i modernizacja parkingów w tym parkingi typu P+R (park & ride).
- Ekologiczna (elektryczna), a jednocześnie rentowna komunikacja.
- Stworzenie powiatowego komunikacyjnego węzła postojowo-przesiadkowego.
- Budowa i modernizacja dróg na terenach rolniczych (polnych) jako poprawa infrastruktury drogowej i turystycznej.
- Rozwój infrastruktury kolejowej: połączenia do Lublina, Rzeszowa, trasa Rozwadów – Przeworsk.

Realizacja powyższych kierunków działań powinna pozwolić na poprawę sytuacji mieszkańców Nowej Sarzyny w zakresie dostępności transportowej. Źródłem finansowania części kierunków działań w powyższym zakresie może być np. działanie FEPK.04.03 Zrównoważony transport pozamiejski.

Co ważne, wskazane powyżej cele i kierunki działań są również zgodne w postanowienia Programu Strategicznego Rozwoju Transportu Województwa Podkarpackiego do roku 2030 oraz jego celami podstawowymi i horyzontalnymi.

Opis wdrażanych lub planowanych do realizacji działań zmierzających do rozwiązania zdiagnozowanych problemów

W celu realizacji kierunków działań wynikających z celów operacyjnych Strategii Rozwoju Ponadlokalnego Leżajskiego Obszaru Funkcjonalnego na lata 2021–2027 z perspektywą do 2035 roku i Programu Rozwoju Gminy Powiatu Leżajskiego, które jednocześnie są zbieżne z założeniami Programu Strategicznego Rozwoju Transportu Województwa Podkarpackiego do roku 2030 i Regionalnej Polityki Rowerowej Województwa Podkarpackiego, na terenie LOF zaplanowano realizację inwestycji z zakresu rozwoju infrastruktury komunikacyjnej i pieszo-rowerowej oraz zrównoważonej i niskoemisyjnej mobilności. Część z przedstawionych propozycji będzie miała również znaczący wpływ na rozwój turystyki w całym LOF.

Tabela 6 – Projekty Powiatu Leżajskiego w zakresie rozwoju zrównoważonej mobilności

Lp	Tytuł i krótki opis projektu	JST realizująca projekt	Cel Strategicznych i Cel Operacyjny SRP LOF	Przewidywana wartość projektu w PLN	Potencjalne źródło finansowania
1.	Odnowienie istniejących chodników i dróg wewnętrznych brukowych należących do DPS w Piskorowicach - Mołyniach oraz rozbudowa miejsc parkingowych. Umożliwienie bezproblemowej komunikacji wewnętrznej oraz poprawa bezpieczeństwa mieszkańców oraz pracowników DPS w Piskorowicach – Mołyniach.	Powiat Leżajski/ DPS Piskorowice Mołynie	CS 2 CO 2.2	3 000 000,00	Środki EU/ BP Środki własne Powiatu Leżajskiego, Gmina Leżajsk
2.	Przebudowa odcinka drogi powiatowej nr 1242R Przychojec – Stare Miasto w km 0+000 - 2+091 polegająca na budowie drogi rowerowej i drogi dla pieszych w miejscowości Przychojec i Stare Miasto. Przedsięwzięcie obejmuje rozwiązania mające za zadanie poprawę bezpieczeństwa niechronionych uczestników ruchu poprzez budowę nowych przejść i przejazdów dla pieszych i rowerów, budowę drogi dla pieszych, budowę drogi dla rowerów, wraz z oznakowaniem, urządzeniami BRD oraz doświetleniem wynikającym z obowiązujących przepisów i wytycznych. Planowana inwestycja stanowić będzie połączenie z istniejącą trasą rowerową Green Velo.	Powiat Leżajski	CS 2 CO 2.2	4 700 000,00	Środki EU/BP Środki własne Powiatu Leżajskiego, Gmina Leżajsk
3.	Przebudowa odcinka drogi powiatowej nr 1242R Przychojec – Stare Miasto polegająca na przebudowie jezdni km 1+340 - 2+091	Powiat Leżajski	CS 2 CO 2.2	1 400 000,00	Środki EU/ BP Środki własne, Gmina Leżajsk
4.	Przebudowa odcinka drogi powiatowej nr 1259R Gniewczyzna (gr. pow.) – Grodzisko – Giedlarowa w km 10+635 - 17+310 Polegająca na budowie drogi rowerowej wraz z infrastrukturą towarzyszącą w miejscowościach Grodzisko Górne i Giedlarowa. Planowana inwestycja ma na celu poprawę bezpieczeństwa rowerzystów poprzez wybudowanie drogi dla rowerów (ścieżki rowerowej) wraz z przejazdami. Przedmiotowa droga dla rowerów będzie	Powiat Leżajski	CS 2 CO 2.2	17 500 000,00	Środki EU/ BP Środki własne Powiatu Leżajskiego, Gmina Grodzisko Dolne / Leżajsk

	odpowiednio oznakowana i wyposażona we wszystkie niezbędne urządzenia bezpieczeństwa ruchu drogowego.				
5.	Przebudowa odcinka drogi powiatowej nr 1238R Łętownia – Hucisko Maleniska w km 0+630 - 2+536 Polegająca na budowie drogi dla pieszych (chodnika) o długość 1906m w miejscowościach Łętownia i Wola Zarczycka. Przedmiotowa przebudowa ma na celu przede wszystkim poprawę bezpieczeństwa pieszych poprzez budowę drogi dla pieszych oraz wyznaczenia przejścia dla pieszych wyposażonych między innymi w oznakowanie pionowe i poziome oraz odpowiednie doświetlenie zgodnie z obowiązującymi przepisami.	Powiat Leżajski	CS 2 CO 2.2	4 700 000,0 0	Środki EU/Budżet Państwa Środki własne Powiatu Leżajskiego, Gmina Nowa Sarzyna
6.	Przebudowa mostu (JNI 1008075) w ciągu drogi powiatowej 1259R w miejscowości Giedlarowa w km 16+385	Powiat Leżajski	CS 2 CO 2.2	2 000 000,0 0	Środki EU/ BP Środki własne, Gmina Leżajsk
7.	Przebudowa drogi powiatowej nr 1259R Gniewczyzna (gr. pow.) - Grodzisko Dolne - Giedlarowa w km 2+329 -6+800 od granicy powiatów (przeworskiego/leżajskiego) do skrzyżowania z drogą 1270R, wraz z budową odcinkowo: -drogi pieszo-rowerowej -drogi dla pieszych	Powiat Leżajski	CS 2 CO 2.2	22 500 000,00	Środki EU/ BP, Środki własne Powiatu Leżajskiego, Gmina Grodzisko Dolne
8.	Przebudowa i rozbudowa drogi powiatowej nr 1244R Kulno - Brzyska Wola w km 0+000 - 6+026, wraz z budową odcinkowo drogi dla pieszych	Powiat Leżajski	CS 2 CO 2.2	21 000 000, 00	Środki EU/ BP Środki własne, Gmina Kurylówka
9.	Przebudowa skrzyżowania dróg powiatowych 1238R i 1239R oraz drogi gminnej 104751R w miejscowości Wola Zarczycka	Powiat Leżajski	CS 2 CO 2.2	1 200 000,0 0	Środki EU/ BP Środki własne, Gmina Nowa Sarzyna
10.	Przebudowa drogi powiatowej nr 1262R Biedaczów - Hucisko - Brzoza Królewska - Biedaczów w km 3+172 - 11+904 w miejscowości Brzoza Królewska i Biedaczów , wraz z budową odcinkowo: -drogi dla pieszych -utwardzonych poboczy	Powiat Leżajski	CS 2 CO 2.2	30 500 000, 00	Środki EU/ BP Środki własne, Gmina Leżajsk
11.	Przebudowa drogi 1241R Hucisko - Ruda Łańcucka - Przychojec - Leżajsk w miejscowościach Jelna i Nowa Sarzyna polegająca na budowie drogi dla pieszych w km 3+209 - 5+367	Powiat Leżajski	CS 2 CO 2.2	4 700 000,0 0	Środki EU/ BP Środki własne, Gmina Nowa Sarzyna
12.	Przebudowa i rozbudowa drogi powiatowej nr 1245R od drogi nr 1246R Brzyska Wola przez Wieś wraz z mostem w km 0+000 – 4+712, wraz z budową drogi dla pieszych	Powiat Leżajski	CS 2 CO 2.2	28 200 000, 00	Środki EU/ BP Środki własne, Gmina Kurylówka
13.	Przebudowa drogi powiatowej 1272R Dębno - Chałupki Dębniańskie w km 0+000 do 3+123 , wraz z budową odcinkowo: -drogi pieszo rowerowej -drogi dla pieszych	Powiat Leżajski	CS 2 CO 2.2	15 500 000, 00	Środki EU/ BP Środki własne, Gmina Leżajsk
14.	Przebudowa drogi powiatowej 1271R Grodzisko Dolne - Chałupki Dębniańskie w km 3+535 do 5+383, wraz z budową odcinkowo drogi dla pieszych	Powiat Leżajski	CS 2 CO 2.2	9 000 000,0 0	Środki EU/Budżet Państwa Środki własne, Gmina Leżajsk
15.	Przebudowa drogi 1266R Biedaczów - Grodzisko Górne w km od 0+080 do 7+313 , wraz z budową odcinkowo drogi dla pieszych	Powiat Leżajski	CS 2 CO 2.2	36 000 000, 00	Środki EU/ BP Środki własne, Gmina Grodzisko Dolne / Leżajsk

16.	Przebudowa drogi 1246R Kuryłówka - Tarnogród (gr. p.) w km 8+870 - 17+732 wraz z budową utwardzonych poboczy	Powiat Leżajski	CS 2 CO 2.2	26 500 000,00	Środki EU/ BP Środki własne, Gmina Kuryłówka
17.	Przebudowa i rozbudowa drogi 1258R Giedlarowa – Wierzawice w km 1+560 – 3+065 wraz z przebudową skrzyżowania w m. Giedlarowa, wraz z budową drogi dla pieszych	Powiat Leżajski	CS 2 CO 2.2	8 000 000,00	Środki EU/ BP Środki własne, Gmina Leżajsk
18.	Przebudowa drogi powiatowej 1264R Wola Zarczycka - Wólka Niedź (gr. p.) w km 2+080 - 4+694 wraz z budową odcinkowo drogi dla pieszych	Powiat Leżajski	CS 2 CO 2.2	9 000 000,00	Środki EU/ BP Środki własne, Gmina Nowa Sarzyna
19.	Przebudowa drogi powiatowej 1239R Majdan Łęt. - Wola Zarczycka w km 3+715 – 4+715 wraz z budową odcinkowo drogi dla pieszych	Powiat Leżajski	CS 2 CO 2.2	4 900 000,00	Środki EU/ BP Środki własne, Gmina Nowa Sarzyna
20.	Przebudowa drogi powiatowej 1240R od P1264R Wola Zarczycka - N. Sarzyna w km 0+760 – 4+070 wraz z budową utwardzonych poboczy i przebudową skrzyżowania z DP 1238R	Powiat Leżajski	CS 2 CO 2.2	10 000 000,00	Środki EU/BP Środki własne, Gmina Nowa Sarzyna
21.	Utworzenie 4 szlaków turystycznych o znaczeniu regionalnym - szlaków rowerowych, wraz z budową/rozbudową infrastruktury towarzyszącej zlokalizowanej w bezpośrednim sąsiedztwie tj. Szlak czerwony: Alternatywa 1: Leżajsk – Wierzawice – Rzuchów – Piskorowice Mołynie – Ożanna – Rzuchów – Leżajsk Alternatywa 2: Leżajsk Wierzawice – Rzuchów – Piskorowice Mołynie – Dąbrowica – Ożanna – Rzuchów – Leżajsk Szlak niebieski (Leżajsk- Brzoza Królewska-Górka – Podkudłacz – Kudłacz – Brzoza Królewska – Leżajsk) Szlak zielony (Leżajsk- Podklasztor – Jelna – Nowa Sarzyna – Judaszówka- Smycze – Rezerwat Azalii Pontyjskiej Kołacznia – Wola Zarczycka – Smycze – Judaszówka – Jelna – Leżajsk Szlak żółty (Nowa Sarzyna – Majdan Łętowski – Wola Zarczycka – Rezerwat Azalii Pontyjskiej Kołacznia – Smycze – Nowa Sarzyna	Powiat Leżajski	CS 2 CO 2.1	500 000,00	Środki EU/BP Środki własne,
22.	Przebudowa odcinka drogi powiatowej nr 1265R Górnio (gr. powiatu) – Wola Zarczycka km 6+700 - 7 +340 polegająca na budowie drogi dla pieszych (chodnika) o długość 640 m. Przedmiotowa przebudowa ma na celu przede wszystkim poprawę bezpieczeństwa pieszych poprzez budowę drogi dla pieszych.	Powiat Leżajski	CS 2 CO 2.2	2 000 000,00	Środki EU/Budżet Państwa Środki własne, Gmina Nowa Sarzyna

Źródło: opracowanie własne.

6. Przedsięwzięcia indywidualne Powiatu Leżajskiego

Wyznaczenie dwóch poziomów wdrażania miało z jednej strony zapewnić odpowiednią współpracę JST tworzących LOF, natomiast z drugiej strony miało również zapewnić decyzyjność w zakresie indywidualnych projektów i przedsięwzięć poszczególnych samorządów. Pozwoli to na większą elastyczność w procesie planowania strategicznego, a jednocześnie zapewni odpowiednią jakość i komplementarność planowanych inwestycji.

Tabela 7 – Propozycje kluczowych projektów indywidualnych Powiatu Leżajskiego realizujących cele strategii

Lp.	Tytuł i krótki opis projektu	JST realizująca projekt	Cel Strategicznych i Cel Operacyjny SRP LOF	Przewidywana wartość projektu w PLN	Potencjalne źródło finansowania
1.	Zagospodarowanie części gospodarczej obiektu DPS Brzóza Królewska poprzez budowę i modernizację garaży i magazynów	DPS Brzóza Królewska	1.2. Wsparcie opieki zdrowotnej I senioralnej.	2 000 000,00	Środki UE/BP, Wkład własny
2.	Modernizacja części rekreacyjnej nieruchomości DPS Brzóza Królewska poprzez remont istniejących ścieżek spacerowych, utworzenie nowej części ogrodu rehabilitacyjno – wypoczynkowego wraz z altaną oraz wymianą ogrodzenia	DPS Brzóza Królewska	1.2. Wsparcie opieki zdrowotnej I senioralnej.	2 000 000,00	Środki UE/BP, Wkład własny
3.	Modernizacja ogrzewania obiektu DPS Brzóza Królewska poprzez: - wymianę gazowego pieca c.o. (300 000 zł) - instalację ekologicznego źródła ogrzewania w postaci pomp ciepła wspomaganych instalacją fotowoltaiczną z magazynem energii (1 600 000 zł) - wymianę dachu wraz z nowym orynnowaniem oraz okien w budynku wraz z odnowieniem elewacji (2 000 000 zł)	DPS Brzóza Królewska	3.2. Budowanie odporności na zmiany klimatu	3 900 000,00	Środki UE/BP, Wkład własny
4.	Pozyskanie terenu w pobliżu nowego budynku SOSW oraz wykonanie na nim boisk szkolnego i terenu rekreacyjnego dla wychowanków internatu i uczniów wszystkich typów szkół działających w ośrodku.	SOSW w Leżajsku	1.3 Wsparcie systemu edukacji i opieki nad dziećmi	800 000,00	Środki UE/BP, Wkład własny
5.	Wymiana dźwigu osobowego w wielokondygnacyjnym budynku mieszkalnym Domu Pomocy Społecznej w Piskorowicach-Mołyniach. Dostępność wszystkich mieszkańców do szerokiej gamy terapii oraz rehabilitacji w mieszkalnym budynku trzykondygnacyjnym	Powiat Leżajski/DPS Piskorowice Mołynie	1.2. Wsparcie opieki zdrowotnej i senioralnej	200 000,00	Środki w ramach Funduszy Europejskich oraz środki własne powiatu

6.	Przebudowa zabytkowego budynku mieszkalnego Domu Pomocy Społecznej w Piskorowicach-Mołyniach wraz z nowym wyposażeniem Poprawa warunków mieszkalnych mieszkańców DPS zamieszkujących budynek oraz warunków pracy pracowników: księgowości, zaopatrzenia, pracowników socjalnych	Powiat Leżajski/DPS Piskorowice Mołynie	2.4. Rewitalizacja obszarów zdegradowanych	6 000 000,00	Środki w ramach Funduszy Europejskich oraz środki własne powiatu
7.	Pielęgnacja drzewostanu objętego ochroną wraz z rewitalizacją terenu parkowego, instalacja nowego oświetlenia, wykonaniem nowych alejek z ławeczkami parkowymi. Poprawa kondycji „zdrowotnej drzewostanu parkowego” oraz poprawa warunków dla korzystania rekreacyjnego z parku przez mieszkańców	Powiat Leżajski/DPS Piskorowice Mołynie	2.3. Ochrona zasobów przyrodniczych	800 000,00	Środki w ramach Funduszy Europejskich oraz środki własne powiatu
8.	Odnowienie elewacji oraz ocieplenie zabytkowych budynków garażowych w DPS w Piskorowicach-Mołyniach wraz z odnowieniem ich wnętrza. Poprawa funkcjonalności budynków, obniżenie kosztów utrzymania obiektów pomocniczych.	Powiat Leżajski/DPS Piskorowice Mołynie	2.4. Rewitalizacja obszarów zdegradowanych	1 000 000,00	Środki w ramach Funduszy Europejskich oraz środki własne powiatu
9.	Termomodernizacja mieszkalnego budynku A w DPS w Piskorowicach -Mołyniach i wymianą koniecznych instalacji wraz z budynkiem kotłowni gazowej oraz budowa instalacji OZE. Poprawa funkcjonalności budynków oraz ich estetyki.	Powiat Leżajski/DPS Piskorowice Mołynie	3.2. Budowanie odporności na zmiany klimatu	7 000 000,00	Środki w ramach Funduszy Europejskich – tj. Energia i Środowisko oraz środki własne powiatu
10.	Umożliwienie dostępu do szybkiego Internetu oraz uzyskanie stabilnej sieci ze stałym dostępem w związku z koniecznością realizacji usług cyfrowych. Dostęp do szybkiego łącza internetowego. Poprawa komunikacji internetowej niezbędnej dla prawidłowego realizowania zadań	Powiat Leżajski	3.4 Rozbudowa infrastruktury społecznej i komunalnej	1 000 000,00zł	Środki w ramach Funduszy Europejskich oraz środki własne powiatu

11.	Budowa altany ogrodowej wraz z organizacją strefy wypoczynku i rekreacji przy Domu Pomocy Społecznej w Piskorowicach-Mołyniach. Poprawa atrakcyjności świadczonych usług poprzez poprawę atrakcyjności otoczenia.	Powiat Leżajski/DPS Piskorowice Mołynie	1.2. Wsparcie opieki zdrowotnej i senioralnej	1 200 000,00zł	Środki w ramach Funduszy Europejskich oraz środki własne powiatu
12.	Odnowienie istniejących chodników i dróg wewnętrznych brukowych należących do DPS w Piskorowicach - Mołyniach oraz rozbudowa miejsc parkingowych. Umożliwienie bezproblemowej komunikacji wewnętrznej oraz poprawa bezpieczeństwa mieszkańców oraz pracowników DPS w Piskorowicach – Mołyniach.	Powiat Leżajski/DPS Piskorowice Mołynie	2.2. Poprawa dostępności komunikacyjnej	3 000 000,00zł	Środki UE/BP, Wkład własny
13.	Rozwój kultury ludowej: organizacja międzygminnych cyklicznych wydarzeń przy Muzeum Ziemi Leżajskiej promujących rodzimą kulturę ludową, w tym kulturę lasowiacką czego efektem będzie zwiększenie świadomości mieszkańców odnośnie krajobrazu kulturowego powiatu leżajskiego i aktywizacja społeczności lokalnej w kultywowaniu regionalnej tradycji.	Muzeum Ziemi Leżajskiej	1.4. Rozwój aktywności społecznej	25 000,00 / rocznie	WDK Rzeszów
14.	Zwiększenie integracji mieszkańców powiatu leżajskiego poprzez organizację pikników i jarmarków kulturowych w okresie wakacyjnym przed siedzibą Muzeum Ziemi Leżajskiej połączonych z występami artystów	Muzeum Ziemi Leżajskiej	1.4. Rozwój aktywności społecznej	20 000,00/rocznie	Źródła zew.
15.	Utworzenie stałej wystawy w piwnicach dawnego Dworu Starościńskiego	Muzeum Ziemi Leżajskiej	1.4. Rozwój aktywności społecznej	200 000,00	MKiDN
16.	Aktywizacja osób starszych oraz wzmacnianie wymiany międzypokoleniowej i uczestnictwa w kulturze dzieci, młodzieży oraz osób dorosłych. Przedsięwzięcie umożliwi m.in. aktywizację mieszkańców, edukację o lokalnej społeczności,	Muzeum Ziemi Leżajskiej	1.4. Rozwój aktywności społecznej	200 000,00	Źródła zew.

	prorowadzenie lekcji muzealnych, ekspozycji multimedialnych, warsztatów kulinarnych, warsztatów artystycznych, ekspozycji prac z warsztatów, pikników integracyjnych, koncertów plenerowych, w tym wydawanie publikacji oraz zakup kolekcji zdjęć od leżajskich kolekcjonerów				
17.	Zakup i montaż klimatyzatorów w pomieszczeniach wystawienniczych w budynku dawnego Dworu Starościńskiego	Muzeum Ziemi Leżajskiej	2.1. Rozwój infrastruktury turystyczno – rekreacyjnej	150 000,00	MKiDN
18.	Modernizacja fontanny usytuowanej na dziedzińcu Muzeum Ziemi Leżajskiej	Muzeum Ziemi Leżajskiej	2.1. Rozwój infrastruktury turystyczno – rekreacyjnej	100 000,00	Źródła zew.
19.	Zagospodarowanie skarpy przy Muzeum Ziemi Leżajskiej (wycinka krzaków, zabezpieczenie skarpy przed osunięciem, nasadzenie krzewów ozdobnych płożących)	Muzeum Ziemi Leżajskiej	2.3. Ochrona zasobów przyrodniczych	100 000,00	WFOŚ i GW w Rzeszowie
20.	Remont elewacji trzech zabytkowych budynków oficyn dawnego Dworu Starościńskiego	Muzeum Ziemi Leżajskiej	2.4. Rewitalizacja obszarów zdegradowanych	644 467,71	UE, MKiDN
21.	Budowa budynku gospodarczego - magazynu, wraz infrastrukturą socjalną przy Muzeum Ziemi Leżajskiej na potrzeby warsztatu zabawkarskiego	Muzeum Ziemi Leżajskiej	2.4. Rewitalizacja obszarów zdegradowanych	100 000,00	Źródła zew.
22.	Fugowanie kostki granitowej na dziedzińcu Muzeum Ziemi Leżajskiej	Muzeum Ziemi Leżajskiej	2.4. Rewitalizacja obszarów zdegradowanych	40 000,00	Źródła zew.
23.	Osuszenie i odgrzybienie piwnicy w oficynie północno- wschodniej	Muzeum Ziemi Leżajskiej	2.4. Rewitalizacja obszarów zdegradowanych	50 000,00	WUOZ z siedzibą w Przemyśle, delegatura w Rzeszowie
24.	Poprawienie bezpieczeństwa wychowanków w obszarze bezpiecznego poruszania się na drodze i w cyberprzestrzeni poprzez warsztaty profilaktyczne	Dom Dziecka w Nowej Sarzynie	1.3. Wspieranie systemu edukacji i opieki nad dziećmi	2 000,00	Środki własne i pozyskane od sponsorów

25.	Rozwijanie zainteresowań wychowanków poprzez warsztaty terapeutyczne oparte na tworzeniu w glinie	Dom Dziecka w Nowej Sarzynie	1.3. Wspieranie systemu edukacji i opieki nad dziećmi	18 000 (dotyczy zakupu pieca do wypału gliny)	Środki własne i pozyskane od sponsorów
26.	Inwestycje w infrastrukturę istniejącego budynku opieki nad dziećmi i ofiarami przemocy w zakresie modernizacji dachu, elewacji budynku oraz izolacji jego fundamentów	Dom Dziecka w Nowej Sarzynie oraz SOW Nowa Sarzyna	1.3. Wspieranie systemu edukacji i opieki nad dziećmi	3 500 000,00	
27.	„Wsparcie rozwoju przedsiębiorczości” Aktywna polityka na rynku pracy jest istotnym elementem przyczyniającym się do zwiększenia poziomu zatrudnienia poprzez rozwój przedsiębiorczości. Instrumentami pozwalającymi zrealizować ten cel są wyposażenie/doposażenie stanowisk pracy oraz przyznanie środków na rozpoczęcie działalności gospodarczej. Zadania realizowane są na podstawie obowiązujących przepisów. Wsparcie dedykowane jest w szczególności dla osób do 30 roku życia oraz znajdujących się w trudnej sytuacji na rynku pracy. W ramach realizowanych zadań wsparciem może zostać objętych ok. 60 osób. Wysokość wsparcia nie może przekroczyć 6-cio krotności średniej krajowej na 1 osobę. Tworzenie miejsc pracy jako wzmocnienie potencjału regionu oraz podniesienie poziomu życia ludności w regionie.	Powiatowy Urząd Pracy w Leżajsku	1.1. Stworzenie nowych miejsc pracy	ok. 2 700 000,00/rocznie	Fundusz pracy, rezerwa Funduszu Pracy, EFS Plus
28.	„Utrzymanie miejsc pracy” Ważnym aspektem aktywnej polityki rynku pracy są działania zorientowane na utrzymanie zatrudnienia, co w kontekście postępu technologicznego staje się wyzwaniem w zakresie dostosowania kwalifikacji zawodowych osób pracujących. Wsparcie dedykowane jest dla osób pracujących. W ramach realizowanego zadania swoje kwalifikacje może podnieść ok. 300 osób.	Powiatowy Urząd Pracy w Leżajsku	1.1. Stworzenie nowych miejsc pracy	ok. 500 000,00/rocznie	Krajowy Fundusz Szkoleniowy, rezerwa KFS

	<p>Koszty szkoleń lub studiów podyplomowych refundowane są zgodnie z obowiązującymi przepisami.</p> <p>Utrzymanie miejsc pracy jako wzmocnienie funkcji społeczno-gospodarczych regionu</p>				
29.	<p>„Kwalifikacje i kompetencje na miarę potrzeb rynku pracy”</p> <p>Aktywna polityka rynku pracy uwzględnia również zapotrzebowanie pracodawców na pracowników z dopasowanymi do ich potrzeb kompetencjami i kwalifikacjami. Jednym z narzędzi jest możliwość uczestnictwa w szkoleniach i studiach podyplomowych. Wsparciem może zostać objętych ok. 100 osób bezrobotnych i biernych zawodowo, aby sprostać oczekiwaniom pracodawców.</p> <p>Zwiększenie aktywności zawodowej mieszkańców poprzez rozwój kompetencji zawodowych a tym samym podniesienia poziomu życia ludności oraz wzmocnienia funkcji społeczno-gospodarczych regionu</p>	<p>Powiatowy Urząd Pracy w Leżajsku</p>	<p>1.1. Stworzenie nowych miejsc pracy</p>	<p>ok. 500 000,00/rocznie</p>	<p>Fundusz Pracy, rezerwa Funduszu Pracy</p>
30.	<p>„Doświadczenie w miejscu pracy”</p> <p>Zdobywając nowe kwalifikacje lub umiejętności niejednokrotnie przyszli pracownicy są zainteresowani sprawdzeniem swojej nowo zdobytej wiedzy oraz nabyciem doświadczenia w miejscu pracy. Jednym z rozwiązań jest zorganizowanie stażu, który pozwoli zdobyć doświadczenie osobie bezrobotnej. W ramach realizacji tego zadania ok. 400 osób bezrobotnych może sprawdzić swoje kwalifikacje i kompetencje na określonym stanowisku pracy a pracodawca przygotować potencjalnego pracownika.</p>	<p>Powiatowy Urząd Pracy w Leżajsku</p>	<p>1.1. Stworzenie nowych miejsc pracy</p>	<p>ok. 5 000 000,00/rocznie</p>	<p>Fundusz Pracy, rezerwa Funduszu Pracy, EFS Plus</p>

	Zdobycie doświadczenia wpisuje się w aktywizację zawodową mieszkańców a tym samym wzmocnienie funkcji społeczno-gospodarczych regionu.				
31.	Montaż instalacji fotowoltaicznej na budynku PUP Leżajsk wraz z magazynem energii oraz pompa ciepła wraz z infrastrukturą centralnego zarządzania obiegiem ciepła (sterowniki na kaloryfery, termostaty, czujniki otwierania okien).	Powiat Leżajski/ Powiatowy Urząd Pracy w Leżajsku	3.2.Budowanie odporności na zmiany klimatu	Ok. 2 mln	Środki zewnętrzne oraz środki własne powiatu
32.	Montażu instalacji fotowoltaicznej na budynku B Starostwa Powiatowe w Leżajsku wraz z magazynem energii	Biuro Obsługi Jednostek Samorządu Terytorialnego	3.2.Budowanie odporności na zmiany klimatu	1600 000,00	Środki UE/BP, Wkład własny
33.	Poprawa efektywności energetycznej budynku Pracowni Praktycznej Nauki Zawodu (warsztaty szkolne). Projekt będzie dotyczył ocieplenia stropu budynku oraz zamontowaniu na dachu budynku ogniw fotowoltaicznych.	Zespół Szkół Technicznych w Leżajsku	3.2.Budowanie odporności na zmiany klimatu	1 500 000,00	Fundusze Europejskie dla Podkarpacia 2021 - 2027
34.	Rozbudowa kuchni i stołówki szkolnej Kuchnia oraz stołówka szkolna została zaprojektowana i rozpoczęła działalność w 1974 r. W tym czasie w szkole uczyło się kilkuset uczniów, dla których wydawano jedynie trzydaniowy obiad. Obecnie w szkole uczy się ponad 1900 uczniów. Dla wychowanków internatu, którzy też korzystają ze stołówki wydawane są trzy posiłki. Kuchnia i stołówka szkolna zostały wyremontowane, zmodernizowane i wyposażone w dużej mierze ze środków własnych szkoły. Problem nie został jednak w pełni rozwiązany, gdyż powyższe działania nie spowodowały zwiększenia powierzchni użytkowej. Rozwiązaniem problemu jest rozbudowa. W tym celu szkoła ze środków własnych opracowała projekt pn. „Rozbudowa, przebudowa kuchni i stołówki szkolnej mieszczącej się w budynku Zespołu Szkół	Powiat Leżajski/Zespół Szkół Licealnych im. Bolesława Chrobrego	1.3.Wsparcie systemu edukacji i opieki nad dziećmi. Podniesienie poziomu życia ludności w LOF. Modernizacja obiektów oświatowych i dostosowanie ich w zakresie architektury, dostępności i użyteczności.	5 000 000,00	Środki JST z udziałem środków własnych

	Licealnych w Leżajsku z instalacjami wewnętrznymi i zewnętrznymi, przyłączem kanalizacji sanitarnej”				
35.	<p>Gruntowna termomodernizacja będących w zarządzie trwałym obiektów w Nowej Sarzynie</p> <p>Po przejęciu obiektów z dniem 1 listopada 2018 r. podjęto szereg działań mających na celu adaptację istniejącej infrastruktury do nowych zadań. Wykonano również szereg remontów i napraw bieżących przy znaczącym udziale środków własnych. Obecnie istnieje potrzeba wykonania prac mających na celu zabezpieczenie budynku /położenie nowego dachu/ oraz dostosowanie go do obowiązujących standardów w zakresie strat ciepła. Przy wykonywaniu prac należy uwzględnić instalację źródeł energii z OZE np. instalację fotowoltaiczną.</p>	Powiat Leżajski	<p>3.2. Budowanie odporności na zmiany klimatu</p> <p>Modernizacja obiektów oświatowych i dostosowanie ich w zakresie architektury, dostępności i użyteczności.</p>	9 000 000,00	Środki JST
36.	<p>Doposażenie pracowni</p> <p>Wprowadzenie nowych kierunków nauczania oraz szybki rozwój technologii informacyjnych wymusza konieczność wymiany sprzętu oraz oprogramowania będących stałym elementem procesu dydaktycznego. W zdecydowanej większości jest to realizowane poprzez pozyskiwanie środków zewnętrznych w postaci projektów oraz z wypracowanych środków własnych szkoły. Środki zewnętrzne dedykowane są na konkretne klasopracownie, a środki własne nie pozwalają na zabezpieczenie wszystkich potrzeb stąd konieczność równoległego finansowania ze środków JST.</p>		<p>1.3. Wsparcie systemu edukacji i opieki nad dziećmi.</p> <p>Podniesienie poziomu życia ludności w LOF.</p> <p>Doposażenie pracowni komputerowych w szkołach, zakup tablic interaktywnych, wymiana starego sprzętu dydaktycznego na nowy.</p>	1 200 000,00	Środki JST

37.	<p>Rozbudowa infrastruktury sportowej</p> <p>Szkoła dysponuje nowoczesną i funkcjonalną bazą do uprawiania wielu dyscyplin sportowych, głównie gier zespołowych. Wśród tych obiektów brak jest zaplecza do rozwijania lekkiej atletyki. Rozwiązaniem jest budowa bieżni obok boiska „Orlik”, rzutni do pchnięcia kulą i skoczni do skoku w dal. W tym celu zostały już podjęte określone starania, których finałem jest opracowany projekt.</p>	<p>Powiat Leżajski/ Zespół Szkół Licealnych im. Bolesława Chrobrego</p>	<p>1.3. Wsparcie systemu edukacji i opieki nad dziećmi.</p> <p>Podniesienie poziomu życia ludności w LOF.</p> <p>Modernizacja obiektów oświatowych i dostosowanie ich w zakresie architektury, dostępności i użyteczności.</p>	400 000,00	Środki JST/środki zewnętrzne
38.	<p>Przebudowa odcinka drogi powiatowej nr 1242R Przychojec – Stare Miasto w km 0+000 - 2+091 polegająca na budowie drogi rowerowej i drogi dla pieszych w miejscowości Przychojec i Stare Miasto.</p> <p>Przedsięwzięcie obejmuje rozwiązania mające za zadanie poprawę bezpieczeństwa niechronionych uczestników ruchu poprzez budowę nowych przejść i przejazdów dla pieszych i rowerów, budowę drogi dla pieszych, budowę drogi dla rowerów, wraz z oznakowaniem, urządzeniami BRD oraz doświetleniem wynikającym z obowiązujących przepisów i wytycznych. Planowana inwestycja stanowić będzie połączenie z istniejącą trasą rowerową Green Velo.</p>	<p>Powiat Leżajski</p>	<p>2.2 Poprawa dostępności komunikacyjnej i bezpieczeństwa w ruchu drogowym</p>	4 700 000,00	Środki EU/Budżet Państwa Środki własne Powiatu Leżajskiego, Gmina Leżajsk
39.	<p>Przebudowa odcinka drogi powiatowej nr 1242R Przychojec – Stare Miasto polegająca na przebudowie jezdni km 1+340 - 2+091</p>		<p>2.2 Poprawa dostępności komunikacyjnej i bezpieczeństwa w ruchu drogowym</p>	1 400 000,00	Środki EU/Budżet Państwa Środki własne Powiatu Leżajskiego, Gmina Leżajsk

40.	<p>Przebudowa odcinka drogi powiatowej nr 1259R Gniewczyzna (gr. pow.) – Grodzisko – Giedlarowa w km 10+635 - 17+310</p> <p>Polegająca na budowie drogi rowerowej wraz z infrastrukturą towarzyszącą w miejscowościach Grodzisko Górne i Giedlarowa. Planowana inwestycja ma na celu poprawę bezpieczeństwa rowerzystów poprzez wybudowanie drogi dla rowerów (ścieżki rowerowej) wraz z przejazdami. Przedmiotowa droga dla rowerów będzie odpowiednio oznakowana i wyposażona we wszystkie niezbędne urządzenia bezpieczeństwa ruchu drogowego.</p>	Powiat Leżajski	2.2 Poprawa dostępności komunikacyjnej i bezpieczeństwa w ruchu drogowym	17 500 000,00	Środki EU/Budżet Państwa Środki własne Powiatu Leżajskiego, Gmina Grodzisko Dolne / Leżajsk
41.	<p>Przebudowa odcinka drogi powiatowej nr 1238R Łętownia – Hucisko Maleniska w km 0+630 - 2+536 polegająca na budowie drogi dla pieszych (chodnika) o długość 1906m w miejscowościach Łętownia i Wola Zarczycka. Przedmiotowa przebudowa ma na celu przede wszystkim poprawę bezpieczeństwa pieszych poprzez budowę drogi dla pieszych oraz wyznaczenia przejścia dla pieszych wyposażonych między innymi w oznakowanie pionowe i poziome oraz odpowiednie doświetlenie zgodnie z obowiązującymi przepisami.</p>	Powiat Leżajski	2.2 Poprawa dostępności komunikacyjnej i bezpieczeństwa w ruchu drogowym	4 700 000,00	Środki EU/Budżet Państwa Środki własne Powiatu Leżajskiego, Gmina Nowa Sarzyna
42.	<p>Przebudowa odcinka drogi powiatowej nr 1265R Górno (gr. powiatu) – Wola Zarczycka km 6+700 - 7 +340 polegająca na budowie drogi dla pieszych (chodnika) o długość 640 m. Przedmiotowa przebudowa ma na celu przede wszystkim poprawę bezpieczeństwa pieszych poprzez budowę drogi dla pieszych.</p>	Powiat Leżajski	2.2 Poprawa dostępności komunikacyjnej i bezpieczeństwa w ruchu drogowym	2 000 000,00	Środki EU/Budżet Państwa Środki własne Powiatu Leżajskiego, Gmina Nowa Sarzyna
43.	<p>Przebudowa mostu (JNI 1008075) w ciągu drogi powiatowej 1259R w miejscowości Giedlarowa w km 16+385</p>	Powiat Leżajski	2.2 Poprawa dostępności komunikacyjnej i	2 000 000,00	Środki EU/Budżet Państwa Środki własne Powiatu Leżajskiego, Gmina Leżajsk

			bezpieczeństwa w ruchu drogowym		
44.	Przebudowa drogi powiatowej nr 1259R Gniewczyzna (gr. pow.) - Grodzisko Dolne - Giedlarowa w km 2+329 -6+800 od granicy powiatów (przeworskiego/leżajskiego) do skrzyżowania z drogą 1270R, wraz z budową odcinkowo: -drogi pieszo-rowerowej -drogi dla pieszych	Powiat Leżajski	2.2 Poprawa dostępności komunikacyjnej i bezpieczeństwa w ruchu drogowym	22 500 000,00	Środki EU/Budżet Państwa Środki własne Powiatu Leżajskiego, Gmina Grodzisko Dolne
45.	Przebudowa i rozbudowa drogi powiatowej nr 1244R Kulno - Brzyska Wola w km 0+000 - 6+026, wraz z budową odcinkowo drogi dla pieszych	Powiat Leżajski	2.2 Poprawa dostępności komunikacyjnej i bezpieczeństwa w ruchu drogowym	21 000 000,00	Środki EU/Budżet Państwa Środki własne Powiatu Leżajskiego, Gmina Kuryłówka
46.	Przebudowa skrzyżowania dróg powiatowych 1238R i 1239R oraz drogi gminnej 104751R w miejscowości Wola Zarczycka	Powiat Leżajski	2.2 Poprawa dostępności komunikacyjnej i bezpieczeństwa w ruchu drogowym	1 200 000,00	Środki EU/Budżet Państwa Środki własne Powiatu Leżajskiego, Gmina Nowa Sarzyna
47.	Przebudowa drogi powiatowej nr 1262R Biedaczów - Hucisko - Brzoza Królewska - Biedaczów w km 3+172 - 11+904 w miejscowości Brzoza Królewska i Biedaczów , wraz z budową odcinkowo: -drogi dla pieszych -utwardzonych poboczy	Powiat Leżajski	2.2 Poprawa dostępności komunikacyjnej i bezpieczeństwa w ruchu drogowym	30 500 000,00	Środki EU/Budżet Państwa Środki własne Powiatu Leżajskiego, Gmina Leżajsk
48.	Przebudowa drogi 1241R Hucisko - Ruda Łańcucka - Przychojec - Leżajsk w miejscowościach Jelna i Nowa Sarzyna polegająca na budowie drogi dla pieszych w km 3+209 - 5+367	Powiat Leżajski	2.2 Poprawa dostępności komunikacyjnej i bezpieczeństwa w ruchu drogowym	4 700 000,00	Środki EU/Budżet Państwa Środki własne Powiatu Leżajskiego, Gmina Nowa Sarzyna
49.	Przebudowa i rozbudowa drogi powiatowej nr 1245R od drogi nr 1246R Brzyska Wola przez Wieś wraz z mostem w km 0+000 – 4+712, wraz z budową drogi dla pieszych	Powiat Leżajski	2.2 Poprawa dostępności komunikacyjnej i bezpieczeństwa w ruchu drogowym	28 200 000,00	Środki EU/Budżet Państwa Środki własne Powiatu Leżajskiego, Gmina Kuryłówka

50.	Przebudowa drogi powiatowej 1272R Dębno - Chałupki Dębniańskie w km 0+000 do 3+123 , wraz z budową odcinkowo: -drogi pieszo rowerowej -drogi dla pieszych	Powiat Leżajski	2.2 Poprawa dostępności komunikacyjnej i bezpieczeństwa w ruchu drogowym	15 500 000,00	Środki EU/Budżet Państwa Środki własne Powiatu Leżajskiego, Gmina Leżajsk
51.	Przebudowa drogi powiatowej 1271R Grodzisko Dolne - Chałupki Dębniańskie w km 3+535 do 5+383, wraz z budową odcinkowo drogi dla pieszych	Powiat Leżajski	2.2 Poprawa dostępności komunikacyjnej i bezpieczeństwa w ruchu drogowym	9 000 000,00	Środki EU/Budżet Państwa Środki własne Powiatu Leżajskiego, Gmina Leżajsk
52.	Przebudowa drogi 1266R Biedaczów - Grodzisko Górne w km od 0+080 do 7+313 , wraz z budową odcinkowo drogi dla pieszych	Powiat Leżajski	2.2 Poprawa dostępności komunikacyjnej i bezpieczeństwa w ruchu drogowym	36 000 000,00	Środki EU/Budżet Państwa Środki własne Powiatu Leżajskiego, Gmina Grodzisko Dolne / Leżajsk
53.	Przebudowa drogi 1246R Kuryłówka - Tarnogród (gr. p.) w km 8+870 - 17+732 wraz z budową utwardzonych poboczy	Powiat Leżajski	2.2 Poprawa dostępności komunikacyjnej i bezpieczeństwa w ruchu drogowym	26 500 000,00	Środki EU/Budżet Państwa Środki własne Powiatu Leżajskiego, Gmina Kuryłówka
54.	Przebudowa i rozbudowa drogi 1258R Giedlarowa – Wierzawice w km 1+560 – 3+065 wraz z przebudowa skrzyżowania w m. Giedlarowa, wraz z budową drogi dla pieszych	Powiat Leżajski	2.2 Poprawa dostępności komunikacyjnej i bezpieczeństwa w ruchu	8 000 000,00	Środki EU/Budżet Państwa Środki własne Powiatu Leżajskiego, Gmina Leżajsk
55.	Przebudowa drogi powiatowej 1264R Wola Zarczycka - Wólka Niedź (gr. p.) w km 2+080 - 4+694 wraz z budową odcinkowo drogi dla pieszych	Powiat Leżajski	2.2 Poprawa dostępności komunikacyjnej i bezpieczeństwa w ruchu drogowym	9 000 000,00	Środki EU/Budżet Państwa Środki własne Powiatu Leżajskiego, Gmina Nowa Sarzyna
56.	Przebudowa drogi powiatowej 1239R Majdan Łęt. - Wola Zarczycka w km 3+715 – 4+715 wraz z budową odcinkowo drogi dla pieszych	Powiat Leżajski	2.2 Poprawa dostępności komunikacyjnej i	4 900 000,00	Środki EU/Budżet Państwa Środki własne Powiatu Leżajskiego, Gmina Nowa Sarzyna

			bezpieczeństwa w ruchu drogowym		
57.	Przebudowa drogi powiatowej 1240R od P1264R Wola Zarczycka - N. Sarzyna w km 0+760 – 4+070 wraz z budową utwardzonych poboczy i przebudową skrzyżowania z DP 1238R	Powiat Leżajski	2.2 Poprawa dostępności komunikacyjnej i bezpieczeństwa w ruchu drogowym	10 000 000,00	Środki EU/Budżet Państwa Środki własne Powiatu Leżajskiego, Gmina Nowa Sarzyna
58.	Budowa nowego budynku Centrum Zdrowia Psychicznego wraz z wyposażeniem przy ul. Leśnej 22 w Leżajsku	SP ZOZ w Leżajsku	Obszar strategiczny 1 – Ludność Wsparcie opieki zdrowotnej i senioralnej	11 000 000	85-100 % źródła zewnętrzne
59.	Nadbudowa i modernizacja wraz z doposażeniem istniejącego budynku Centrum Zdrowia Psychicznego wraz z niezbędną infrastrukturą techniczną przy ul. Leśnej 22 w Leżajsku	SP ZOZ w Leżajsku	Obszar strategiczny 1 – Ludność Wsparcie opieki zdrowotnej i senioralnej	11 500 000	85-100 % źródła zewnętrzne
60.	Budowa placu zabaw i doposażenie Centrum Zdrowia Psychicznego dla Dzieci i Młodzieży II poziom referencyjny Poradnia Zdrowia Psychicznego dla Dzieci i Młodzieży przy Placu Mariackim 9 w Leżajsku	SPZOZ w Leżajsku	Obszar strategiczny 1 – Ludność Wsparcie opieki zdrowotnej i senioralnej	500 000	85-100 % źródła zewnętrzne
61.	Utworzenie Centrum 75+: Budowa budynku wraz z wyposażeniem	SPZOZ w Leżajsku	Obszar strategiczny 1 – Ludność Wsparcie opieki zdrowotnej i senioralnej	6 000 000	100 % źródła zewnętrzne
62.	Modernizacja Oddziałów Szpitalnych w SPZOZ w Leżajsku	SPZOZ w Leżajsku	Obszar strategiczny 1 – Ludność Wsparcie opieki zdrowotnej i senioralnej	2 000 000	85-100 % źródła zewnętrzne

63.	Montaż systemu sygnalizacji pożaru w budynkach SP ZOZ w Leżajsku	SPZOZ Leżajsku	w	Obszar strategiczny 1 – Ludność Wsparcie opieki zdrowotnej i senioralnej	4 000 000	85-100 % źródła zewnętrzne
64.	Modernizacja oraz wyposażenie w systemy wentylacji i klimatyzacji oddziałów SPZOZ w Leżajsku	SPZOZ Leżajsku	w	Obszar strategiczny 3 -Funkcje Budowanie odporności na zmiany klimatu	1 500 000	85-100 % źródła zewnętrzne
65.	Modernizacja wraz z wymianą wyposażenia budynku Działu Żywienia SPZOZ w Leżajsku.	SPZOZ Leżajsku	w	Obszar strategiczny 1 – Ludność Wsparcie opieki zdrowotnej i senioralnej	500 000	85-100 % źródła zewnętrzne
66.	Przebudowa infrastruktury technicznej połączona z remontem pomieszczeń w budynku Przychodni Specjalistycznej –	SP ZOZ Leżajsku	w	Obszar strategiczny 1 – Ludność Wsparcie opieki zdrowotnej i senioralnej	700 000	85-100 % źródła zewnętrzne
67.	Przebudowa i modernizacja budynku wolnostojącego na cele użytkowe przy ul. Leśnej 22 (były budynek oczyszczalni ścieków)	SP ZOZ Leżajsku	w	Obszar strategiczny 1 – Ludność Wsparcie opieki zdrowotnej i senioralnej	700 000	85-100 % źródła zewnętrzne
68.	Wymiana dźwigów szpitalnych w budynku głównym SPZOZ w Leżajsku wraz z przebudową szybów windowych	SP ZOZ Leżajsku	w	Obszar strategiczny 1 – Ludność Wsparcie opieki zdrowotnej i senioralnej	2 000 000	85-100 % źródła zewnętrzne

69.	Przebudowa i modernizacja budynku po byłej kotłowni na cele użytkowe szpitala	SP ZOZ w Leżajsku	Obszar strategiczny 1 – Ludność Wsparcie opieki zdrowotnej i senioralnej	5 000 000	85-100 % źródła zewnętrzne
70.	Poprawa efektywności energetycznej budynków SPZOZ w Leżajsku poprzez modernizację systemu grzewczego, wymianę/modernizację źródeł ciepła, sieci ciepłowniczych, wykorzystanie technologii odzysku ciepła, montaż pomp ciepła.	SP ZOZ w Leżajsku	Obszar strategiczny 3 -Funkcje Budowanie odporności na zmiany klimatu	12 000 000	85-100 % źródła zewnętrzne
71.	Poprawa efektywności energetycznej budynków oraz terenów SPZOZ w Leżajsku poprzez montaż instalacji fotowoltaicznej oraz wymianę oświetlenia na energooszczędne,	SPZOZ w Leżajsku	Obszar strategiczny 3 -Funkcje Budowanie odporności na zmiany klimatu	6 000 000	85-100 % źródła zewnętrzne
72.	Poprawa efektywności wodno-ściekowej poprzez modernizację hydroforni, budowę stacji uzdatniania wody, modernizację sieci wodociągowych i kanalizacyjnych, montaż zbiorników retencyjnych do gromadzenia wody opadowej	SPZOZ w Leżajsku	Obszar strategiczny 3 -Funkcje Budowanie odporności na zmiany klimatu	4 000 000	85-100 % źródła zewnętrzne
73.	Modernizacja archiwów szpitalnych	SPZOZ w Leżajsku	Obszar strategiczny 1 – Ludność Wsparcie opieki zdrowotnej i senioralnej	400 000	85-100 % źródła zewnętrzne
74.	Budowa schronu wraz z niezbędną infrastrukturą połączona z przebudową lądowiska dla śmigłowców ratunkowych oraz budową parkingu	SPZOZ w Leżajsku		30 000 000	100 % źródła zewnętrzne
75.	Wymiana oraz zakup nowoczesnego sprzętu medycznego niezbędnego do świadczenia usług	SPZOZ w Leżajsku	1.2. Wsparcie opieki zdrowotnej i senioralnej	20 000 000,00	Źródła zewnętrzne

	medycznych w Samodzielnym Publicznym Zespole Opieki Zdrowotnej w Leżajsku				
76.	Wymiana transportu sanitarnego – zakup ambulansów	SPZOZ w Leżajsku	1.2. Wsparcie opieki zdrowotnej i senioralnej	3 000 000,00	Źródła zewnętrzne
77.	Inwestycje w infrastrukturę Apteki Szpitalnej oraz systemu dystrybucji/ przechowywania leków w Samodzielnym Publicznym Zespole Opieki Zdrowotnej w Leżajsku	SPZOZ w Leżajsku	1.2. Wsparcie opieki zdrowotnej i senioralnej	5 000 000,00	Źródła zewnętrzne
78.	Rozwój usług ułatwiających dostęp do świadczeń medycznych poprzez rozwój usług e-informacji oraz e-rejestracji oraz rozwój dokumentacji medycznej w formie elektronicznej. Zakup niezbędnego oprogramowania (np. Voicebot) oraz sprzętu komputerowego.	SPZOZ w Leżajsku	Podniesienie poziomu życia ludności w LOF- wsparcie opieki zdrowotnej i senioralnej	2 000 000, 00 zł	Środki zewnętrzne: KPO, MZ ..
79.	Zwiększenie cyberbezpieczeństwa poprzez wymianę przestarzałego sprzętu komputerowego oraz zakup niezbędnego oprogramowania	SPZOZ w Leżajsku	Podniesienie poziomu życia ludności w LOF- wsparcie opieki zdrowotnej i senioralnej	3 000 000, 00 zł	Środki zewnętrzne: KPO, MZ ..
80.	Budowa systemu zarządzania ruchem przy drogach powiatowych o dużym natężeniu ruchu (monitoring ruchu drogowego, stacje meteorologiczne, system do pomiaru i badania natężenia ruchu drogowego, doświetlenie miejsc niebezpiecznych, tablice zmiennej treści)	Powiat Leżajski/ Zarząd Dróg Powiatowych	3.4. Rozbudowa infrastruktury społecznej i komunalnej.	8 000 000,00	Środki EU Środki własne Powiatu Leżajskiego
81.	Instalacje PV wraz z magazynami energii w budynkach administracyjnych oraz jednostkach organizacyjnych Powiatu Leżajskiego	Powiat Leżajski	(S) : Otoczenie (O) : Budowanie odporności na zmiany klimatu	ca. 20 mln	1. FEP 2021-2027 Energia i środowisko 02.01. Poprawa jakości powietrza – dotacja

					<p>(dofinansowanie do 80 %; termin do 30.07.2024)</p> <p>2. KPO Program : „Wymiana źródeł ciepła i poprawa efektywności energetycznej szkół”, Operator programu : NFOŚiGW https://www.gov.pl/web/nfosigw/planowany-nabor-wnioskow-w-ramach-kpo-na-termomodernizacje-szkol (dofinansowanie do 100 %, VAT wydatek niekwalifikowalny)</p>
82.	Klaster opieki senioralnej (kompleksowa oferta usług zdrowotnych i opiekuńczych dla seniorów; w skład klastra wchodzi SP ZOZ Leżajsk, DPS -y, ŚDS, przychodnie lekarskie, kluby seniora, Caritas itp.)	LOF	(S) : Ludność (O) : Wsparcie opieki zdrowotnej i senioralnej (O) : Rozwój aktywności społecznej Kierunki działań : - Restrukturyzacja SP ZOZ - Programy promocji zdrowia, edukacji prozdrowotnej - Rozwój DPS i ŚDS	ca. 10 mln	KPO FEP 2021-2024
83.	Określenie i udokumentowanie występowania zasobów wód leczniczych, geotermalnych i solanek na terenie Powiatu Leżajskiego (wykonanie ekspertyzy hydrogeologicznej dla jst z Powiatu Leżajskiego, konferencja nt. występowania zasobów geotermalnych w Powiecie Leżajskim, wykonanie odwiertów badawczych w gminach Powiatu Leżajskiego o najlepszych warunkach)	Powiat Leżajski	(S) : Otoczenie (O) : Budowanie atrakcyjności inwestycyjnej	ca. 30 mln (odwiert badawczy) + 16 tys. ekspertyza + 6 tys. konferencja	KPO FEP 2021-2027 Budżet Powiatu (ekspertyza + konferencja)

84.	Opracowanie studium wykonalności inwestycji w zakresie wykorzystania wód termalnych, leczniczych lub solanek dla celów grzewczych, balneologii i rekreacji	Powiat Leżajski + gminy	(S) : Otoczenie (O) : Budowanie atrakcyjności inwestycyjnej	ca. 150 tys.	Budżet Powiatu + budżety gmin
85.	Inwestycja w zakresie wykorzystania wód termalnych, leczniczych lub solanek dla celów grzewczych, balneologii i rekreacji	Powiat Leżajski + gminy	(S) : Otoczenie (O) : Rozwój infrastruktury turystyczno-rekreacyjnej (O) : Budowanie odporności na zmiany klimatu (S) : Funkcje (O) : Rozbudowa infrastruktury społecznej i komunalnej	ca. 80 mln (ciepłownia geotermalna) + ca. 20 mln węzeł ciepłowniczy + ca. 20 mln kompleks basenów leczniczych	KPO FEP 2021-2027 Prywatni przedsiębiorcy (krajowi i zagraniczni)
86.	Klaster energetyczny	Powiat Leżajski + gminy	(S) : Otoczenie (O) : Budowanie atrakcyjności inwestycyjnej (O) : Budowanie odporności na zmiany klimatu (S) : Funkcje (O) : Rozbudowa infrastruktury społecznej i komunalnej		Budżet Powiatu + budżety gmin + budżety instytucji tworzących klaster
87.	Utworzenie 4 szlaków turystycznych o znaczeniu regionalnym - szlaków rowerowych, wraz z budową/rozbudową infrastruktury towarzyszącej zlokalizowanej w bezpośrednim sąsiedztwie tj.	Powiat Leżajski	CS 2 CO 2.1	500 000,00	Środki EU/BP Środki własne,

	<p>Szlak czerwony</p> <p>Alternatywa 1: Leżajsk – Wierzawice – Rzuchów – Piskorowice Mołynie – Ożanna – Rzuchów – Leżajsk</p> <p>Alternatywa 2: Leżajsk Wierzawice – Rzuchów – Piskorowice Mołynie – Dąbrowica – Ożanna – Rzuchów – Leżajsk</p> <p>Szlak niebieski (Leżajsk- Brzoza Królewska- Górka – Podkudłacz – Kudłacz – Brzoza Królewska – Leżajsk)</p> <p>Szlak zielony (Leżajsk- Podklasztor – Jelna – Nowa Sarzyna – Judaszówka- Smycze – Rezerwat Azalii Pontyjskiej Kołacznia – Wola Zarczycka – Smycze – Judaszówka – Jelna – Leżajsk)</p> <p>Szlak żółty (Nowa Sarzyna – Majdan Łętowski – Wola Zarczycka – Rezerwat Azalii Pontyjskiej Kołacznia – Smycze – Nowa Sarzyna</p>				
88.	Warsztaty profilaktyczne dla seniorów „Bezpieczny senior”	Powiat Leżajski	CS 1 CO 1.2	10 000,00	Środki EU/BP Środki własne,
89.	<p>Wzmacnianie integracji społecznej poprzez inwestycje w infrastrukturę społeczną powiązaną z procesem integracji społecznej i aktywizacji społeczno-zawodowej osób wykluczonych bądź zagrożonych wykluczeniem społecznym, m.in.:</p> <ul style="list-style-type: none"> • ośrodków wsparcia, • rodzinnych domów pomocy, • placówek wsparcia dziennego, • placówek reintegracyjnych, realizujących usługi reintegracji społecznej i zawodowej osób zagrożonych wykluczeniem społecznym (ZAZ, WTZ) CIS, KIS; <p>w przypadku CIS, ZAZ, KIS, WTZ, np. zakup dzierżawionych/wynajmowanych nieruchomości oraz remont, rozbudowa budynków własnych,</p> <ul style="list-style-type: none"> • noclegowni i domów dla bezdomnych 	Powiat Leżajski	CS 1 CO 1.2	10 000 000,00	Środki EU/BP Środki własne,

90.	Działania na rzecz deinstytucjonalizacji usług m.in. poprzez rozwój pozainstytucjonalnych form opieki i pomocy	Powiat Leżajski	CS 1 CO 1.2	3 000 000,00	Środki EU/BP Środki własne,
91.	Inwestycje w infrastrukturę dydaktyczną istniejących budynków szkolnych wraz z wyposażeniem w nowoczesny sprzęt (komputery, pomoce dydaktyczne i narzędzia w zakresie stosowania technologii informacyjno – komunikacyjnych ICT) oraz inwestycje w obiekty służące wzmocnieniu sprawności fizycznej uczniów	Powiat Leżajski	CS 1 CO 1.3	5 000 000,00	Środki EU/BP Środki własne,
92.	Rozwój szkolnictwa zawodowego na bazie Zespołu Szkół Technicznych i Zespołu Szkół Licealnych w Leżajsku (inwestycje w istniejącą bazę dydaktyczną szkół zawodowych, wyposażenie pracowni, warsztatów w urzędzenia i sprzęt niezbędny do kształcenia, a także ukierunkowane wyposażenie, doposażenie na tworzenie i rozwój warsztatów, pracowni kształcenia praktycznego - w branżach zgodnych z potrzebami rynku pracy, w tym z inteligentnymi specjalizacjami tj. praktyki, szkolenia zawodowe, zagraniczne praktyki	Powiat Leżajski	CS 1 CO 1.3	10 000 000,00	Środki EU/BP Środki własne,
93.	Rozwój szkolnictwa specjalnego na bazie SOSW w Leżajsku, w tym inwestycje w infrastrukturę placówek realizujących specjalne kształcenie - Budowa budynku SOSW w Leżajsku przy ul. Mickiewicza wraz z wyposażeniem. Budowa nowego budynku dla Specjalnego Ośrodka Szkolno Wychowawczego im. św. Jana Pawła II w Leżajsku mieszczącego wszystkich uczniów szkół wchodzące w skład ośrodka, opiekę całodobową (internat), salę gimnastyczną, stołówkę, kuchnię, gabinety rewalidacji i terapeutyczne, boisko i parkingi	Powiat Leżajski	CS 1 CO 1.3	22 000 000,00	Środki EU/BP Środki własne,
94.	Rozwój pieczy zastępczej: rodzinnej (rodziny zastępcze oraz rodzinne domy dziecka) i instytucjonalnej (placówki opiekuńczo-wychowawcze)	Powiat Leżajski	CS 1 CO 1.3	5 000 000,00	Środki EU/BP Środki własne,

95.	Utworzenie i marketing lokalnej marki „Ziemia Leżajska” oraz sieciowych produktów turystycznych w oparciu o dziedzictwo kulturowe, historyczne z wykorzystaniem walorów przyrodniczych Powiatu Leżajskiego	Powiat Leżajski	CS 1 CO 1.4	1 000 000,00	Środki EU/BP Środki własne,
96.	Aktywizacja osób starszych oraz wzmacnianie wymiany międzypokoleniowej i uczestnictwa w kulturze dzieci, młodzieży oraz osób dorosłych. Przedsięwzięcie umożliwi m.in. aktywizację mieszkańców, edukację o lokalnej społeczności, prowadzenie lekcji muzealnych, ekspozycji multimedialnych, warsztatów kulinarnych, warsztatów artystycznych, ekspozycji prac z warsztatów, pikników integracyjnych, koncertów plenerowych, w tym wydawanie publikacji „Rocznik muzealny” oraz zakup kolekcji zdjęć od leżajskich kolekcjonerów	Powiat Leżajski	CS 1 CO 1.4	165 000,00	Środki EU/BP Środki własne,
97.	Przebudowa obiektów inżynierskich (mostów, przepustów) w ciągu dróg powiatowych na terenie Powiatu Leżajskiego	Powiat Leżajski	CS 2 CO 2.2	20 000 000,00	Środki EU/BP Środki własne,
98.	Utworzenie Centrum Rozwoju Przedsiębiorczości i Promocji Gospodarczej	Powiat Leżajski	CS 3 CO 3.1	500 000,00	Środki EU/BP Środki własne,
99.	Poprawa efektywności energetycznej budynków jednostek powiatowych poprzez modernizację systemu grzewczego w jednostkach powiatowych wraz z instalacją urządzeń OZE oraz wymianą/modernizacją źródeł ciepła; wykonanie instalacji fotowoltaicznych oraz montaż pomp ciepła	Powiat Leżajski	CS 3 CO 3.2	22 000 000,00	Środki EU/BP Środki własne,
100.	Budowanie świadomości ekologicznej oraz edukacja ekologiczna poprzez: Realizację programów edukacyjnych w szkołach ponadpodstawowych	Powiat Leżajski	CS 3 CO 3.3	2 000 000,00	Środki EU/BP Środki własne,
101.	Budowanie świadomości ekologicznej oraz edukacja ekologiczna poprzez:	Powiat Leżajski	CS 3 CO 3.3	500 000,00	Środki EU/BP Środki własne,

	Zakup urządzeń do selektywnej segregacji odpadów (butelkomaty) i ich usytuowanie w jednostkach organizacyjnych powiatu (szkoły, urzędy)				
102.	Cyfryzacja administracji – zapewnienie dostępności do e –usług tworzenie i rozwój e-usług, zakup narzędzi informatycznych niezbędnych do skutecznego funkcjonowania administracji i świadczenia usług publicznych (wymiana sprzętu, oprogramowanie	Powiat Leżajski	CS 3 CO 3.4	500 000,00	Środki EU/BP Środki własne,
103.	Inwestycje w infrastrukturę w zakresie dostosowania do potrzeb osób z niepełnosprawnością poprzez roboty budowlane, w tym zakup niezbędnego wyposażenia - poprawa dostępności do usług dla osób ze szczególnymi potrzebami (wyposażenie Starostwa Powiatowego w sprzęt i urządzenia zapewniające dostępność dla osób ze szczególnymi potrzebami	Powiat Leżajski	CS 3 CO 3.4	100 000,00 zł	Środki EU/BP Środki własne,

Źródło: Opracowanie własne.

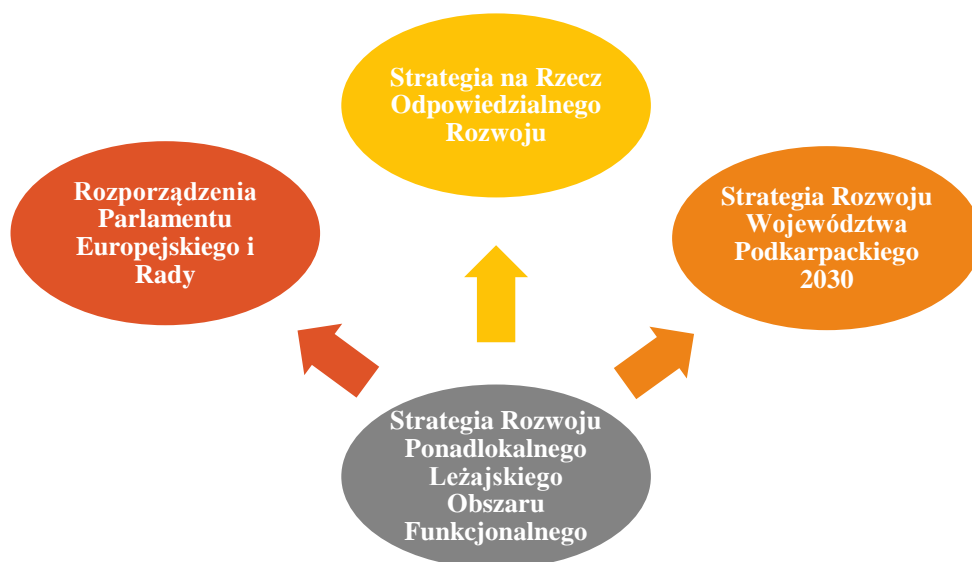
Indywidualne projekty Powiatu Leżajskiego znajdujące się w Programie Rozwoju – będącym dokumentem o charakterze wykonawczym dla Strategii Rozwoju Ponadlokalnego Leżajskiego Obszaru Funkcjonalnego będą realizowane w ramach obszarów strategicznych i celów rozwojowych wskazanych na poziomie ponadlokalnym.

Program Rozwoju Powiatu Leżajskiego koncentruje się na wyzwaniach stojących przed gminą, uwzględniając jednocześnie Cele Strategiczne poziomu ponadlokalnego, które odnoszą się do trzech najważniejszych obszarów problemowych. Oczekiwane rezultaty pozwolą na osiągnięcie efektów zakładanych dla planowanych działań. Należy wśród nich wskazać zmiany o charakterze organizacyjnym (zmiany instytucjonalne, zmiany sposobu i zakresu funkcjonowania), zmiany o charakterze regulacyjnym (określenie norm, procedur, zasad itp.), zmiany w zakresie zasobów materialnych i niematerialnych (infrastruktura, kadry, umiejętności itp.). Dlatego też, przedsięwzięcia poszczególnych JST realizowane w ramach Programów Rozwoju będą realizowały wskaźniki monitoringowe określone na poziomie ponadlokalnym. Zgodnie z zapisami Strategii Rozwoju Ponadlokalnego: wszystkie jednostki samorządu terytorialnego mają obowiązek gromadzić dane zawiązane ze wskaźnikami monitoringu.

7. Spójność z celami polityki europejskiej, krajowej i regionalnej

Poza najistotniejszą spójnością występującą pomiędzy Strategią Rozwoju Ponadlokalnego LOF a Programem Rozwoju Powiatu Leżajskiego należy zaznaczyć, że niniejszy dokument wykazuje pełną zgodność z celami polityki europejskiej, krajowej i regionalnej.

Rysunek 4 – Zgodność Strategii Ponadlokalnej LOF z dokumentami nadrzędnymi



Źródło: opracowanie własne.

Działania określone w Programie Rozwoju odpowiadają równocześnie na wyzwania europejskie i krajowe zidentyfikowane w obszarach wsparcia współfinansowanych z Europejskich Funduszy Strukturalnych i Inwestycyjnych. Mając na uwadze rozpoczynającą się nową perspektywę finansową UE na lata 2021 – 2027 dołożono wszelkich starań, aby strategia ponadlokalna spełniała

wszystkie wymagania stawiane przez akty prawne wyższego szczebla. Dlatego też Program Rozwoju Powiatu Leżajskiego jako dokument o charakterze wdrożeniowym, również zachowuje pełną zgodność z: Rozporządzeniami Parlamentu Europejskiego i Rady, Strategią na Rzecz Odpowiedzialnego Rozwoju oraz Strategią Rozwoju Województwa Podkarpackiego 2030.

8. Ramy finansowe i źródła finansowania

Działania określone w Programie Rozwoju Powiatu Leżajskiego są poparte możliwościami i chęcią ich realizacji przez poszczególne JST również w kontekście zapewnienia ich finansowania. Szczególnie istotna jest różnorodność potencjalnych źródeł finansowania. Do realizacji zaplanowanych działań zostaną wykorzystane środki własne JST, środki krajowe w formie dedykowanych funduszy i programów, fundusze unijne i inne zagraniczne oraz środki prywatne, kredyty bankowe i pożyczki. Wyznaczenie ram finansowych jest niezbędne do oceny możliwości realizacji strategii. Należy również zaznaczyć, iż realizacja przedsięwzięć strategicznych może mieć także różnorodne formy finansowania przedsięwzięć. Perspektywa finansowa UE 2021-2027 daje możliwość wykorzystania zarówno instrumentów finansowych jak i dotacji oraz subwencji bezzwrotnych. Istnieje również możliwość wykorzystania finansowania w formie partnerstwa publiczno-prywatnego.

W chwili obecnej, na poziomie krajowym trwają prace nad układem programów polityki spójności. Prezentowany powyżej wykaz stanowi potencjalne źródła finansowania części przedsięwzięć zaplanowanych do realizacji w ramach niniejszej strategii. Szczególnie istotne dla Powiatu Leżajskiego mogą być następujące programy:

Rysunek 5 – Układ Programów poziomu krajowego



Źródło: <https://www.funduszeuropejskie.gov.pl>, Ministerstwo Funduszy i Polityki Rozwoju.

Nie należy zapominać również o innych zewnętrznych źródłach finansowania, w tym również ze środków krajowych (Polski Ład). Dodatkowo na podstawie ogłoszonego w maju 2020 r. Europejskiego Planu Odbudowy i jego filaru pn. Instrument na rzecz Odbudowy i Zwiększania Odporności w Polsce został przygotowany Krajowy Plan Odbudowy (KPO), który będzie uzupełniał interwencje polityki spójności w okresie 2021-2027. Celem interwencji w ramach KPO będzie przede wszystkim odbudowa potencjału rozwojowego gospodarki utraconego w wyniku pandemii COVID-19. Przewiduje się, że w ramach KPO będą m.in. inwestycje związane z zieloną gospodarką,

cyfryzacją, innowacyjnością gospodarki, zatrudnieniem, działalnością badawczo-rozwojową, sektorem ochrony zdrowia oraz projekty w obszarze transportu i energetyki. Ważnym źródłem finansowania dla OF mogą być również programy bezpośrednio zarządzane przez Komisję Europejską np. LIFE, Horyzont oraz międzynarodowe programy sieciowe (np. Interreg) i Mechanizm Finansowy EOG i Norweski Mechanizm Finansowy.

9. Partycypacja społeczna w Programie Rozwoju

Pierwszym etapem prac Strategią Rozwoju Ponadlokalnego LOF były prekonsultacje społeczne przeprowadzone w formie ankiety mieszkańców wszystkich JST zaangażowanych w proces opracowania Strategii Ponadlokalnej.

W procesie tym, wszyscy zainteresowani mogli się wypowiedzieć na temat stanu, problemów i kierunków rozwoju obszaru realizacji Strategii Ponadlokalnej. Wskazując silne i słabe strony obszaru oraz szanse i zagrożenia rozwojowe w realny sposób przedstawili swoje opinie, które na kolejnym etapie prac zostały wykorzystane w procesie przygotowania analizy SWOT. W ramach niniejszej ankiety, mieszkańcy mieli również możliwość wskazywania potrzeb i oczekiwań w zakresie kierunków rozwoju obszaru i realizacji projektów ponadlokalnych i komplementarnych. Prekonsultacje odbyły się w lipcu 2021 r. i realizowane były w formie przyjmowania opinii w formie ankiety on-line i na piśmie.

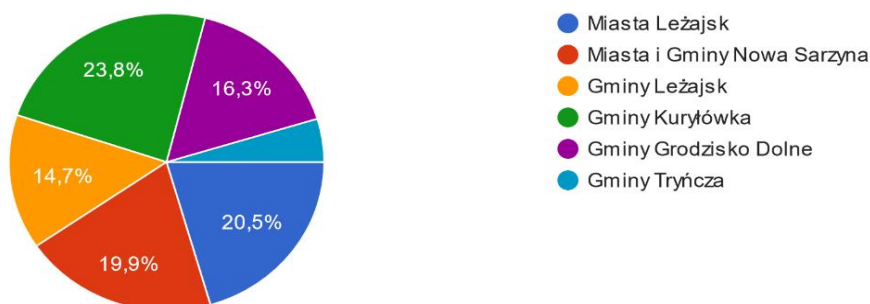
Informacja o prekonsultacjach i formularz on-line ankiety zostały rozpowszechnione przez poszczególne JST między innymi poprzez umieszczenie na stronach internetowych i profilach Facebook poszczególnych JST.

Z uwagi na zindywidualizowany charakter ankiet, możliwe było wskazanie odpowiedzi udzielonych przez mieszkańców Powiatu Leżajskiego. Ich analiza pozwoliła również na stworzenie podstaw do założeń Programu Rozwoju i określenie najważniejszych potrzeb i problemów mieszkańców Powiatu Leżajskiego, którzy byli głównymi interesariuszami procesu.

Rysunek 6 – Zestawienie uczestników ankiety wg grup interesariuszy

1. Mieszkam na terenie:

361 odpowiedzi



Źródło: opracowanie własne z wykorzystaniem narzędzia Formularze Google.

Zaangażowanie lokalnych interesariuszy w proces opracowania Programów Rozwoju było realizowane poprzez ich zaangażowanie w przygotowanie Strategii Ponadlokalnej LOF. Z uwagi na fakt, iż wskazane dokumenty wzajemnie się przenikają i uzupełniają, to głos mieszkańców z procesu opracowywania pierwszego z dokumentów został uwzględniony również w drugim.

Należy również zaznaczyć, że procedura dotycząca przyjmowania Programów Rozwoju nie została określona ustawowo. Do indywidualnej decyzji władarzy poszczególnych JST pozostawia się kwestie przeprowadzenia konsultacji społecznych Programu Rozwoju, czy też jego przyjęcie przez Radę Gminy lub Powiatu. Warto jednak zwrócić uwagę, iż możliwie szeroka partycypacja lokalnych interesariuszy pozwoli na wyższą jakość opracowywanych dokumentów oraz identyfikację jak największej liczby oczekiwanych przedsięwzięć.

Aktualizacja Strategii Rozwoju Ponadlokalnego Leżajskiego Obszaru Funkcjonalnego na lata 2021–2027 z perspektywą do 2035 roku została wszczęta w lipcu 2024 r. Samorządy wchodzące w skład LOF przyjęły uchwały w sprawie przystąpienia do aktualizacji dokumentu określające szczegółowy tryb i harmonogram procesu. Podjęcie Uchwał oraz wszczęcie aktualizacji było niezbędne ze względu na konieczność dokonania aktualizacji dokumentu celem dostosowania do wymogów programu Fundusze Europejskie dla Podkarpacia 2021-2027 i wskazania konkretnych projektów planowanych do realizacji w ramach perspektywy finansowej UE 2021-2027, także dostosowanie do obowiązującego harmonogramu naborów wniosków o dofinansowanie.

Z uwagi na powyższe, wraz z aktualizacją SRP LOF podjęto również prace dotyczące aktualizacji Programu Rozwoju Powiatu Leżajskiego na lata 2021-2027.

Spis rysunków

Rysunek 1 – Schemat wdrażania strategii ponadlokalnej	12
Rysunek 2 – Układ obszarów strategicznych i celów operacyjnych	16
Rysunek 3 – Długość dróg dla rowerów na terenie Leżajskiego Obszaru Funkcjonalnego	24
Rysunek 4 – Zgodność Strategii Ponadlokalnej LOF z dokumentami nadrzędnymi	53
Rysunek 5 – Układ Programów poziomu krajowego	54
Rysunek 6 – Zestawienie uczestników ankiety wg grup interesariuszy	55

Spis map

Mapa 1 – Mapa Powiatu Leżajskiego	4
Mapa 2 – OSI miejskie zidentyfikowane w Strategia rozwoju województwa - Podkarpackie 2030 ..9	
Mapa 3 – Obszary zagrożone trwałą marginalizacją w województwie podkarpackim	10
Mapa 4 – Gminy „Błękitnego Sanu”	11
Mapa 5 – Mapa Powiatu Leżajskiego z siecią drogową i kolejową	22
Mapa 6 – Koncepcja sieci korytarzy tras rowerowych na terenie województwa podkarpackiego....	26

Spis tabel

Tabela 1 – Ludność Powiatu Leżajskiego na tle powiatu leżajskiego i LOF	5
Tabela 2 – Wskaźnik przyrostu naturalnego w Powiecie Leżajskim.....	5
Tabela 3 – Liczba osób bezrobotnych w Powiecie Leżajskim.	6
Tabela 4 – Analiza SWOT	14
Tabela 5 – Układ Celów Operacyjnych i Kierunków działań	17
Tabela 6 – Projekty Powiatu Leżajskiego w zakresie rozwoju zrównoważonej mobilności.....	28
Tabela 7 – Propozycje kluczowych projektów indywidualnych Powiatu Leżajskiego realizujących cele strategii	31



DOKUMENT PODPISANY ELEKTRONICZNIE

Dane podpisywanego dokumentu

Typ dokumentu	Uchwała
Numer dokumentu	VIII/47/2024
Data dokumentu	2024-10-16
Organ wydający	Rada Powiatu Leżajskiego
Przedmiot regulacji	w sprawie przyjęcia zaktualizowanego Programu Rozwoju Powiatu Leżajskiego na lata 2021-2027
Identyfikator dokumentu	2008633F-755E-42D2-A7F2-DF270E029603

Informacje o złożonych podpisach elektronicznych

Podpis:	
Sygnatura	Signature-1358843781
Numer seryjny	6D80E4071AFEB2BB01DF196DD943C218BDFC2DD9
Osoba podpisująca	Monika Małgorzata Milo
Kraj	PL
Data złożenia podpisu	17.10.2024 09:41:57
Zakres podpisu	Cały dokument
Wystawca certyfikatu	VATPL-5260300517 COPE SZAFIR - Kwalifikowany Krajowa Izba Rozliczeniowa S.A. PL